

**FACULDADE SENAC CRICIÚMA**

**RELATÓRIO DE AUTOAVALIAÇÃO  
INSTITUCIONAL**

**Tipo: ( X ) anual ( ) trienal/integral**

**Ano de referência: 2022**

**Ano de publicação: 2023**

**CICLO AVALIATIVO**

**2021**

**2022**

**2023**

## SUMÁRIO

<b>1 APRESENTAÇÃO.....</b>	<b>4</b>
1.1 TIPO DE RELATÓRIO .....	4
1.2 DADOS DA FACULDADE E UNIDADES VINCULADAS .....	4
1.3 COMPOSIÇÃO DA CPA .....	5
1.4 TURMAS EM ANDAMENTO.....	5
<b>2 ACOMPANHAMENTO DAS AÇÕES PROPOSTAS .....</b>	<b>8</b>
<b>3 METODOLOGIA .....</b>	<b>17</b>
<b>4 PESQUISA COM A COMUNIDADE ACADÊMICA.....</b>	<b>19</b>
4.1 AVALIAÇÃO DISCENTE .....	19
4.2 AVALIAÇÃO DOCENTE.....	22
4.3 AVALIAÇÃO CORPO TÉCNICO-ADMINISTRATIVO.....	23
4.4 AVALIAÇÃO EGRESSOS .....	24
4.5 AVALIAÇÃO COMUNIDADE EXTERNA .....	25
<b>5 ANÁLISE POR EIXO E DIMENSÃO .....</b>	<b>27</b>
5.1 EIXO 1: PLANEJAMENTO E AVALIAÇÃO INSTITUCIONAL .....	28
5.1.1 Dimensão 8 – Planejamento e Avaliação .....	28
5.2 EIXO 2: DESENVOLVIMENTO INSTITUCIONAL .....	29
5.2.1 Dimensão 1 – Missão e Plano de Desenvolvimento Institucional.....	29
5.2.2 Dimensão 3 – Responsabilidade Social da Instituição .....	30

5.3 EIXO 3: POLÍTICAS ACADÊMICAS.....	31
5.3.1 Dimensão 2 – Políticas para o Ensino, a Pesquisa e a Extensão .....	31
5.3.2 Dimensão 4 – Comunicação com a Sociedade.....	32
5.3.3 Dimensão 9 – Política de Atendimento aos Discentes .....	33
5.4 Eixo 4: Políticas de Gestão.....	34
5.4.1 Dimensão 5 – Políticas de Pessoal .....	34
5.4.2 Dimensão 6 – Organização e Gestão da Instituição .....	35
5.4.3 Dimensão 10 – Sustentabilidade Financeira.....	35
5.5 EIXO 5: INFRAESTRUTURA FÍSICA .....	36
5.5.1 DIMENSÃO 7 – INFRAESTRUTURA FÍSICA.....	37
5.6 AVALIAÇÃO DA CPA EM RELAÇÃO A IES E AOS CURSOS.....	37
5.6.1 Avaliação da IIES.....	37
5.6.2 Avaliação por Curso .....	45
5.6.2.1 <i>Processos Gerenciais</i> .....	45
5.6.2.2 <i>Design de Moda</i> .....	57
5.6.2.3 <i>Bacharelado em Administração</i> .....	69
5.6.2.4 <i>Análise e Desenvolvimento de Sistemas</i> .....	81
5.6.2.5 <i>Gastronomia</i> .....	92
<b>6 PROPOSTAS DE AÇÕES .....</b>	<b>105</b>
6.1 DIVULGAÇÃO DOS RESULTADOS .....	110
6.2 CRONOGRAMA DE DIVULGAÇÃO DOS RESULTADOS .....	111
<b>7 FECHAMENTO.....</b>	<b>112</b>
ANEXOS.....	113

## 1 APRESENTAÇÃO

Este documento tem como objetivo apresentar os resultados da pesquisa referente à avaliação institucional realizada pela CPA – Comissão Própria de Avaliação. O presente relatório segue a legislação específica que o regulamenta e esclarece a que Instituição de Ensino Superior (IES) e Unidades Vinculadas está relacionado, bem como a comissão responsável pela coleta, análise dos dados e sua estruturação.

Este capítulo tem o propósito de apresentar os dados da formação da comissão e do quantitativo de cursos e turmas na graduação.

### 1.1 TIPO DE RELATÓRIO

Conforme a Nota Técnica INEP/DAES/CONAES nr. 065, este relatório é parcial e referente ao ano de 2022, publicado em março de 2023, cujo ciclo se refere ao quadro abaixo.

Quadro 1. Composição dos relatórios do atual ciclo avaliativo

ANO BASE	ANO DE PUBLICAÇÃO	TIPO DE RELATÓRIO
2021	2022	Parcial
2022	2023	Parcial
2023	2024	Integral

Fonte: Elaborado pela CPA, 2022.

### 1.2 DADOS DA FACULDADE E UNIDADES VINCULADAS

O Quadro 2 a seguir apresenta os dados da Instituição de Educação Superior (IES).

Quadro 2. Dados da unidade sede

IES	FACULDADE SENAC CRICIÚMA		
Endereço	Rua Henrique Lage,560, Centro		
CEP	88801-010	Cidade	Criciúma
UF	SC	UF	(48) 3437-9801

Fonte: Elaborado pela CPA, 2022.

### 1.3 COMPOSIÇÃO DA CPA

O quadro 3 apresenta os nomes dos membros da Comissão Própria de Avaliação (CPA).

Quadro 3. Membros da CPA

Nome completo	Segmento que representa (docente, discente, técnico-administrativo, sociedade civil)	Nome da Faculdade Sede ou Unidade vinculada	Período de mandato
Luan da Silva Frasseto	Docente (Coordenador)	Criciúma	2021-2023
Ismail Ahmad Ismail	Sociedade civil	Criciúma	2021-2023
Karoline Valduga	Egresso	Criciúma	2021-2023
Lucas Stano Pola	Discente	Criciúma	2021-2022
Beatriz Zago	Técnico-administrativo	Criciúma	2021-2023
Meiriele De Bitencourt Luiz	Coordenação de cursos	Criciúma	2021-2023

Fonte: Elaborado pela CPA, 2022.

### 1.4 TURMAS EM ANDAMENTO

A tabela 1 apresenta o número de turmas/alunos com quebras por faculdade e curso de graduação e pós-graduação, no ano corrente do relatório.

Tabela 1. Quantitativo de alunos matriculados

Curso 1	Fase /Período	Ingresso (ano/sem.)	Nº. alunos	Turno (M/V/N)	Participou da Pesquisa (S/N)
Curso Superior de Tecnologia em Processos Gerenciais	2	2022/1	18	N	S
Curso Superior de Tecnologia em Processos Gerenciais	4	2021/1	11	N	S
Total Curso 1			29		
Curso 2	Fase /Período	Ingresso (ano/sem.)	Nº. alunos	Turno (M/V/N)	Participou da Pesquisa (S/N)
Curso Superior Design de Moda	2	2022/1	12	N	S
Curso Superior Design de Moda	4	2021/1	9	N	S
Curso Superior Design de Moda	6	2020/1	18	N	S
Total Curso 2			39		
Curso 3	Fase /Período	Ingresso (ano/sem.)	Nº. alunos	Turno (M/V/N)	Participou da Pesquisa (S/N)
Bacharelado em Administração	6	2020/1	7	N	S
Bacharelado em Administração	8	2019/1	9	N	S
Total Curso 3			16		
Curso 4	Fase /Período	Ingresso (ano/sem.)	Nº. alunos	Turno (M/V/N)	Participou da Pesquisa (S/N)
Curso Superior de Tecnologia em Gastronomia	1	2022/2	22	N	S
Curso Superior de Tecnologia em Gastronomia	4	2021/2	13	N	S
Total Curso 4			35		

Curso 5	Fase /Período	Ingresso (ano/sem.)	Nº. alunos	Turno (M/V/N)	Participou da Pesquisa (S/N)
Curso Superior de Tecnologia em Análise e Desenvolvimento de Sistemas	1	2022/2	34	N	S
Curso Superior de Tecnologia em Análise e Desenvolvimento de Sistemas	2	2022/1	30	N	S
Curso Superior de Tecnologia em Análise e Desenvolvimento de Sistemas	3	2021/2	23	N	S
Curso Superior de Tecnologia em Análise e Desenvolvimento de Sistemas	4	2021/1	19	N	S
Total Curso 5			106		
<b>TOTAL DE ALUNOS</b>			<b>225</b>		

Fonte: Dados da Pesquisa, 2022.

## 2 ACOMPANHAMENTO DAS AÇÕES PROPOSTAS

Este capítulo apresenta as ações realizadas pela CPA no ano base do relatório, com especial atenção àquelas que dizem respeito ao acompanhamento das proposições dos relatórios anteriores. Informar neste capítulo as reuniões realizadas e as ações a partir destas.

### 2.1 Histórico do Processo de Autoavaliação Institucional

A Autoavaliação Institucional é um documento que levanta informações e dados bastante significativos e relevantes, desde questões de infraestrutura até pontos sobre formação docente, corpo técnico-administrativo e qualidade de ensino. É por este motivo que se faz fundamental a sua realização.

Quanto a sensibilização da comunidade acadêmica, essa acontece conforme demonstrado no quadro 4 abaixo:

Quadro 4. Estratégias de Sensibilização

<b>Públicos</b>	<b>Estratégia</b>
Discentes	Conversas entre seus pares (Representantes de Turma) e membros da CPA, bem como fixação de material informativo nos murais das salas e corredores. Troca de mensagens por meio de aplicativos e redes sociais.
Comunidade Externa	Contato direto (e-mail e telefone) com organizações de impacto na economia local, parceiras ou não da Faculdade, especificamente, docentes da rede estadual de ensino e membros do Conselho Consultivo, bem como seus associados.
Corpo técnico	Conversas entre seus pares e via e-mail pelo membro da CPA representante deste público.
Docentes	Reunião com os coordenadores de curso, afim de motivar os professores para a participação na pesquisa e divulgação via e-mail e aplicativos de mensagens.
Egresso	Contato direto, e-mail e aplicativos de mensagens para sensibilização a importância da resposta.

Fonte: Elaborado pela CPA, 2022.

Com a sensibilização dos grupos efetuadas, dá-se início a aplicação e mobilização para as respostas atingindo o máximo possível de respondentes. A CPA buscou organizar

sensibilizações e aplicações de cada grupo possível nos laboratórios de informática da faculdade.

Visto que a adesão por parte dos públicos respondentes é fundamental para o sucesso da pesquisa, uma vez que a amostragem pode nos apresentar pontos positivos que precisam ser mantidos, como também pontos de melhoria que precisam ser trabalhados com mais afinco. Seguem abaixo os percentuais de respondentes nas pesquisas realizadas nos anos de:

Tabela 2. Autoavaliação Institucional 2012

Descrição	Total de respondentes	Total geral previsto para o público pesquisado	Frequências relativas de respondentes (%)
Corpo discente	92	129	71,3%
Corpo docente	9	9	100%
Corpo técnico	21	21	100%
Sociedade Civil Organizada	46	50	92%
Egressos	Não se aplica	Não se aplica	Não se aplica

Fonte: Autoavaliação institucional, 2012.

Tabela 3. Autoavaliação Institucional 2013

Descrição	Total de respondentes	Total geral previsto para o público pesquisado	Frequências relativas de respondentes (%)
Corpo discente	50	76	65,7%
Corpo docente	12	30	40%
Corpo técnico	33	35	94,2%
Sociedade Civil Organizada	37	60	61,6%
Egressos	Não se aplica	Não se aplica	Não se aplica

Fonte: Autoavaliação institucional, 2013.

Tabela 4. Autoavaliação Institucional 2014

Descrição	Total de respondentes	Total geral previsto para o público pesquisado	Frequências relativas de respondentes (%)
Corpo discente - PG	32	56	57%
Corpo discente - TGTI	8	26	30%
Corpo docente - PG	11	15	73%
Corpo docente - TGTI	11	18	61%
Corpo técnico	35	35	100%
Sociedade Civil Organizada	61	61	100%
Egressos	5	12	41%

Fonte: Autoavaliação institucional, 2014.

Tabela 5. Autoavaliação Institucional 2015

Descrição	Total de respondentes	Total geral previsto para o público pesquisado	Frequências relativas de respondentes (%)
Corpo discente – PG	75	75	100%
Corpo discente – TGTI	19	29	65%
Corpo docente – PG	11	17	64%
Corpo docente – TGTI	4	19	21%
Corpo técnico	25	25	100%
Sociedade Civil Organizada	41	60	68%
Egressos PG	11	20	30%
Egressos TI	06	20	55%

Fonte: Autoavaliação institucional, 2015.

Tabela 6. Autoavaliação Institucional 2016

Descrição	Total de respondentes	Total geral previsto para o público pesquisado	Frequências relativas de respondentes (%)
Corpo discente – PG	86	57	65%
Corpo discente – TGTI	25	18	72%
Corpo docente – PG	14	10	71%
Corpo docente – TGTI	09	05	55%
Corpo técnico	24	24	100%
Sociedade Civil Organizada	71	71	100%
Egressos PG	47	26	53%
Egressos TI	31	1	3%

Fonte: Autoavaliação institucional, 2016.

Tabela 7. Autoavaliação Institucional 2017

Descrição	Total de respondentes	Total geral previsto para o público pesquisado	Frequências relativas de respondentes (%)
Corpo discente - PG	64	94	68%
Corpo docente - DM	35	65	54%
Corpo discente - TGTI	12	30	40%
Corpo docente - PG	15	15	100%
Corpo docente - TGTI	8	8	100%
Corpo docente - DM	6	6	100%
Corpo técnico	22	24	92%
Sociedade Civil Organizada	24	30	80%
Egressos PG	12	67	18%
Egressos TI	04	35	11%

Fonte: Autoavaliação institucional, 2017.

Tabela 8. Autoavaliação Institucional 2018

Descrição	Total de respondentes	Total geral previsto para o público pesquisado	Frequências relativas de respondentes (%)
Corpo discente - PG	57	100	57%
Corpo docente - DM	44	53	83%
Corpo discente - TGTI	19	20	95%
Corpo docente - PG	7	12	58%
Corpo docente - TGTI	4	9	44%
Corpo docente - DM	7	9	78%
Corpo técnico	32	32	100%
Sociedade Civil Organizada	23	50	46%
Egressos	22	160	14%

Fonte: Autoavaliação institucional, 2018.

Tabela 9. Autoavaliação Institucional 2019

Descrição	Total de respondentes	Total geral previsto para o público pesquisado	Frequências relativas de respondentes (%)
Corpo discente - PG	77	93	83%
Corpo discente - DM	39	56	70%
Corpo discente - TGTI	21	32	65%
Corpo discente - ADM	16	20	80%
Corpo docente – PG	08	10	80%
Corpo docente – TGTI	07	07	100%
Corpo docente – DM	06	11	54%
Corpo docente – ADM	04	06	67%
Corpo técnico	23	25	92%
Sociedade Civil Organizada	16	25	64%

Egressos	23	170	13%
----------	----	-----	-----

Fonte: Autoavaliação institucional, 2019.

Tabela 10. Autoavaliação Institucional 2020

Descrição	Total de respondentes	Total geral previsto para o público pesquisado	Frequências relativas de respondentes (%)
Corpo discente – GAST	0	4	0
Corpo discente – ADS	20	25	80%
Corpo discente – PG	19	57	33%
Corpo discente – DM	17	41	41%
Corpo discente – TGTI	11	13	84%
Corpo discente – ADM	11	27	40%
Corpo docente – PG	7	9	77%
Corpo docente – TGTI	6	7	85%
Corpo docente – DM	7	10	70%
Corpo docente – GAST	3	4	75%
Corpo docente – ADS	4	4	100%
Corpo docente – ADM	4	6	66%
Corpo técnico	29	31	93%
Sociedade Civil Organizada	41	50	81%
Egressos	9	170	5%

Fonte: Autoavaliação institucional, 2020.

Tabela 11. Autoavaliação Institucional 2021

Descrição	Total de respondentes	Total geral previsto para o público pesquisado	Frequências relativas de respondentes (%)
Corpo discente - GAST	0	16	0
Corpo discente - ADS	35	83	42%
Corpo discente - PG	8	34	24%
Corpo discente - DM	13	35	37%
Corpo discente - ADM	8	16	50%
Corpo docente	19	43	44%
Corpo técnico	20	31	65%
Comunidade externa	23	50	46%
Egressos	20	50	40%

Fonte: Autoavaliação institucional, 2021.

Em relação à pesquisa anterior, foram identificadas algumas ações de melhoria que ainda se encontram em andamento, conforme quadro abaixo.

Quadro 5. Ações de melhoria em andamento

Dimensão	Fragilidade 2021	Situação
Dimensão 01	Riscos pela limitação de recursos ou da continuidade da oferta de bolsas/financiamento para alunos, como ex.: FIES.	Tivemos a ampliação da oferta/participação dos alunos no UNIEDU.
	Falta de conhecimento do PPC dos cursos e PDI.	Em andamento
Dimensão 02	Capacitar os alunos e professores cada vez mais para o uso do Ambiente virtual de Aprendizagem (Microsoft Teams).	Ainda há necessidade de utilizar a ferramenta em conjunto com as atividades presenciais
	Estimular a produção científica dos nossos professores e alunos.	Não houve avanço e continuará nas propostas de ações para atingirmos esse objetivo
	Estimular e divulgar ações de pesquisa e extensão que estão sendo realizadas.	Não houve avanço e continuará nas propostas de ações para atingirmos esse objetivo
Dimensão 4	Solidificação do Ensino Médio, mas este processo de reconhecimento da comunidade é lento.	Em andamento
	Comunicar melhor internamente a comunidade acadêmica de ações e eventos que acontecem.	Em andamento
Dimensão 5	Capacitar ainda mais o professor no que se refere ao processo avaliativo por indicadores na proposta do Senac SC.	Em andamento
	Pouco aperfeiçoamento profissional para aos colaboradores técnicos.	Em andamento
	Divulgação dos colegiados entre os alunos e professores e suas respectivas funções.	Não houve avanço e continuará nas propostas de ações para atingirmos esse objetivo
Dimensão 07	Falta de laboratório e informática	Reformas em andamento
	A cobrança do estacionamento é mencionada pelos alunos.	Não houve modificações
Dimensão 08	A divulgação dos resultados ainda precisa ser melhorado e apresentado para todos os públicos pesquisados.	Não houve avanço/melhorias e continuará nas propostas de ações para atingirmos esse objetivo
	Encaminhamento profissional de egresso não é efetuado.	Não houve avanço/melhorias e continuará nas propostas de ações para atingirmos esse objetivo

Fonte: Dados da pesquisa, 2022.

Cabe destacar também que a Faculdade Senac Criciúma realiza anualmente o Plano Operacional (PO) que por sua vez define metas e ações para serem desenvolvidas no ano seguinte com o objetivo de nortear investimentos da IES, levando em considerações agentes internos e externos particulares da instituição. Neste sentido, quando se alinha o PO, procura-se organizar os investimentos necessários apontados na Autoavaliação Institucional de forma a atender as necessidades dos alunos, professores, corpo técnico-administrativo, comunidade externa e egressos.

A partir da ordem de discussão e preenchimento do PO nas reuniões que acontecem entre os coordenadores de cada núcleo, a coordenação do Núcleo de Educação Superior passa a coordenar juntamente com os colaboradores do setor e CPA a execução das atividades.

Além da relação com o PO, a Autoavaliação Institucional em seu caráter globalizado promove a integração dos professores membros dos NDEs (Núcleo Docente Estruturante) quando eles são convidados a analisar seus respectivos cursos a luz do Instrumento de Avaliação de Cursos de Graduação. Neste sentido, os NDEs dos cursos, após análise minuciosa do instrumento aplicam conceitos e sugestões de melhorias (para os indicadores não obtiveram conceito 05) sendo este, mais um importante subsídio para a melhorias das atividades da instituição.

### 3 METODOLOGIA

A Comissão Própria de Avaliação busca acompanhar e avaliar todos os aspectos da instituição, com o intuito de identificar potencialidades, fragilidades, bem como buscar ações corretivas às fragilidades, subsidiada pelos resultados das pesquisas aplicadas abordando as mais diversas dimensões. Para tanto foram realizados encontros com todos os segmentos que compõem a Comissão – docentes, discentes, corpo técnico administrativo, sociedade civil organizada e egressos, para organização e planejamento da aplicação dos questionários e discussão dos resultados.

Foram feitas reuniões ordinárias, que aconteceram com a presença membros da CPA. As pautas das reuniões perpassam discussão de estratégias de sensibilização, apresentações de propostas de melhorias, elaboração de relatório, proposta de cronograma: aplicação do questionário, compilação dos dados e próxima reunião.

Quanto a sensibilização da comunidade acadêmica, segue-se uma estratégia diferente para cada público investigado. Com os discentes a estratégia adotada é a de conversas entre seus pares (Representantes de Turma) e membros da CPA, bem como fixação de material informativo nos murais das salas e corredores e troca de mensagens através de aplicativos e redes sociais. Com a comunidade externa, os membros da CPA fazem contato direto com organizações de impacto na economia local, docentes da rede estadual de ensino e membros do Conselho Consultivo. Para o público corpo técnico, o membro da CPA representante deste público realiza conversas e faz contato via e-mail e aplicativos de mensagens. O público docente é sensibilizado por intermédio dos coordenadores de curso. E o público egresso é contatado por e-mail e aplicativos de mensagens.

Os questionários contendo perguntas abertas e fechadas foram disponibilizados aos públicos respondentes em meio digital (formulário no Microsoft Forms) e estão disponíveis para consulta nos Anexos A, B, C, D e E. A partir das pesquisas, foi gerado um relatório com números referentes às respostas, logo esses dados foram compilados em planilhas de Excel e levados para discussão na Comissão Própria de Avaliação. A comissão por sua vez analisou e apresentou sugestões de melhorias com base nos eixos/dimensões/questões com nota igual ou menor que 3.

Com os resultados em mão a elaboração do relatório é iniciada, sendo ele elaborado pela presidente da comissão e assessorada por todos os demais membros. O

Relatório é disponibilizado na biblioteca e divulgado a comunidade acadêmica utilizando diversas estratégias. As estratégias adotadas por público são detalhadas a seguir:

Quadro 6. Estratégias de divulgação por público

<b>Públicos</b>	<b>Estratégia</b>
Discentes	São colocadas em salas de aulas e murais folders com alguns dos resultados obtidos na avaliação, contendo informações como pontos forte e pontos de melhorias, bem como ações já realizadas.
Comunidade Externa	Reunião com o Conselho Consultivo (cujo componentes abrangem vários segmentos da sociedade) e apresentamos por meio de Power Point os resultados.
Corpo técnico	Salas de aulas e murais folder com alguns dos resultados obtidos na avaliação, contendo informações como pontos fortes e pontos de melhorias, bem como ações já realizadas.
Docentes	Exposto em salas de aulas e murais folder com alguns dos resultados obtidos na avaliação, contendo informações como pontos fortes e pontos de melhorias, bem como ações já realizadas.
Egresso	Encaminhado via e-mail alguns dos resultados obtidos na avaliação, contendo informações como pontos fortes e pontos de melhorias, bem como ações já realizadas.

Fonte: Dados da pesquisa, 2022.

## 4 PESQUISA COM A COMUNIDADE ACADÊMICA

Neste capítulo é apresentada a tabulação dos dados da pesquisa por público respondente. As análises serão apresentadas no capítulo seguinte, por eixo e dimensão.

A tabela 12 apresenta o número de pessoas que receberam a pesquisa e o número de respondentes.

Tabela 12. Público que recebeu a pesquisa e respondentes

<b>PÚBLICO</b>	<b>UNIVERSO</b>	<b>RESPONDENTES</b>
Discentes	225	116
Docentes	45	25
Corpo técnico-administrativo	32	21
Comunidade externa	50	20
Egressos	50	18

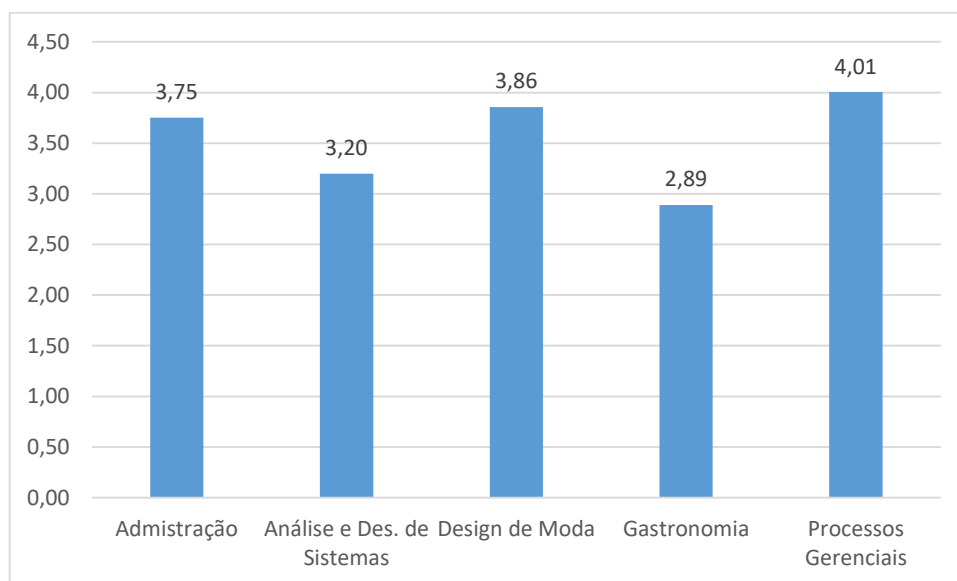
Fonte: Dados da pesquisa, 2022.

Nas seções seguintes, apresenta-se os dados por tipo de público. Conforme definição da CPA, foram destacadas na cor vermelha as os eixos, dimensões e questões com nota igual ou inferior a 3.

### 4.1 AVALIAÇÃO DISCENTE

O gráfico 1 apresenta os resultados gerais da avaliação discente por curso.

Gráfico 1 - Avaliação discente por curso



Fonte: Dados da Pesquisa, 2022.

A tabela 13 a seguir apresenta as respostas dos alunos por curso/questão. Foram destacadas questões com nota igual ou inferior a 3.

Tabela 13. Respostas dos discentes por curso e questão

Admistração							Análise e Des. de Sistemas							Design de Moda							Gastronomia							Processos Gerenciais							MP					
Questão	5	3	2	0	X	TR	NOTA	Questão	5	3	2	0	X	TR	NOTA	Questão	5	3	2	0	X	TR	NOTA	Questão	5	3	2	0	X	TR	NOTA	Questão	5	3		2	0	X	TR	NOTA
1	4	5	1	0	0	10	3,70	1	8	34	5	0	0	47	3,23	1	7	5	4	0	0	16	3,63	1	4	18	4	0	1	27	3,04	1	11	5	0	0	0	16	4,38	3,56
2	5	5	0	0	0	10	4,00	2	10	30	6	1	0	47	3,23	2	6	7	3	0	0	16	3,56	2	2	19	6	0	0	27	2,93	2	8	8	0	0	0	16	4,00	3,52
3	2	8	0	0	0	10	3,40	3	15	24	8	0	0	47	3,47	3	9	5	2	0	0	16	4,00	3	6	18	3	0	0	27	3,33	3	7	7	2	0	0	16	3,75	3,61
4	5	4	1	0	0	10	3,90	4	21	18	6	0	2	47	3,64	4	8	5	3	0	0	16	3,81	4	2	16	7	0	2	27	2,67	4	10	5	1	0	0	16	4,19	3,80
5	4	6	0	0	0	10	3,80	5	15	23	8	0	1	47	3,40	5	6	7	3	0	0	16	3,56	5	5	15	4	2	1	27	2,89	5	9	7	0	0	0	16	4,13	3,61
6	3	6	1	0	0	10	3,50	6	8	21	11	4	3	47	2,66	6	6	5	3	1	1	16	3,19	6	2	15	3	3	4	27	2,26	6	6	8	2	0	0	16	3,63	3,02
7	2	6	1	1	0	10	3,00	7	6	25	9	4	3	47	2,62	7	4	9	1	1	1	16	3,06	7	3	13	5	1	5	27	2,37	7	9	5	2	0	0	16	4,00	2,99
8	4	5	1	0	0	10	3,70	8	12	26	8	0	1	47	3,28	8	10	5	1	0	0	16	4,19	8	6	13	4	0	4	27	2,85	8	9	6	1	0	0	16	4,06	3,63
9	4	6	0	0	0	10	3,80	9	8	32	6	0	1	47	3,15	9	11	5	0	0	0	16	4,38	9	7	14	5	0	1	27	3,22	9	9	6	1	0	0	16	4,06	3,61
10	5	5	0	0	0	10	4,00	10	10	24	11	0	2	47	3,06	10	6	9	0	0	1	16	3,56	10	2	16	6	0	3	27	2,59	10	8	8	0	0	0	16	4,00	3,43
11	4	4	1	1	0	10	3,40	11	10	27	8	0	2	47	3,13	11	9	6	1	0	0	16	4,06	11	4	14	4	3	2	27	2,59	11	9	7	0	0	0	16	4,13	3,51
12	5	4	1	0	0	10	3,90	12	11	25	8	1	2	47	3,11	12	9	6	0	0	1	16	3,94	12	3	11	10	0	3	27	2,52	12	7	9	0	0	0	16	3,88	3,48
13	5	5	0	0	0	10	4,00	13	9	27	8	2	1	47	3,02	13	7	6	2	1	0	16	3,56	13	5	12	5	0	5	27	2,63	13	9	6	1	0	0	16	4,06	3,42
14	4	6	0	0	0	10	3,80	14	12	25	7	2	1	47	3,17	14	7	6	3	0	0	16	3,69	14	8	15	3	0	1	27	3,37	14	9	7	0	0	0	16	4,13	3,51
15a	3	4	3	0	0	10	3,30	15a	12	24	11	0	0	47	3,28	15a	10	5	1	0	0	16	4,19	15a	9	16	1	0	1	27	3,52	15a	10	6	0	0	0	16	4,25	3,62
15b	4	6	0	0	0	10	3,80	15b	8	19	16	1	3	47	2,74	15b	8	6	2	0	0	16	3,88	15b	14	9	3	0	1	27	3,81	15b	8	8	0	0	0	16	4,00	3,29
15c	5	5	0	0	0	10	4,00	15c	13	29	3	0	2	47	3,36	15c	7	8	1	0	0	16	3,81	15c	8	15	3	0	1	27	3,37	15c	9	7	0	0	0	16	4,13	3,65
15d	3	6	1	0	0	10	3,50	15d	17	23	5	1	1	47	3,49	15d	11	5	0	0	0	16	4,38	15d	5	17	4	0	1	27	3,11	15d	5	9	1	1	0	16	3,38	3,63
16	5	4	1	0	0	10	3,90	16	12	29	3	2	0	46	3,33	16	10	5	1	0	0	16	4,19	16	3	16	4	0	4	27	2,63	16	9	6	1	0	0	16	4,06	3,68
17a	4	6	0	0	0	10	3,80	17a	12	30	5	0	0	47	3,40	17a	9	6	1	0	0	16	4,06	17a	6	13	3	1	4	27	2,78	17a	8	8	0	0	0	16	4,00	3,67
17b	6	4	0	0	0	10	4,20	17b	14	24	4	0	5	47	3,19	17b	8	6	2	0	0	16	3,88	17b	9	12	4	0	2	27	3,30	17b	7	9	0	0	0	16	3,88	3,55
17c	6	4	0	0	0	10	4,20	17c	14	26	5	2	0	47	3,36	17c	10	6	0	0	0	16	4,25	17c	4	10	10	0	3	27	2,59	17c	10	6	0	0	0	16	4,25	3,78
17d	5	4	1	0	0	10	3,90	17d	10	29	4	0	4	47	3,09	17d	7	8	1	0	0	16	3,81	17d	5	12	6	0	4	27	2,70	17d	7	9	0	0	0	16	3,88	3,45
17e	3	7	0	0	0	10	3,60	17e	12	25	7	0	3	47	3,17	17e	7	7	2	0	0	16	3,75	17e	6	14	3	0	4	27	2,89	17e	8	7	1	0	0	16	3,94	3,46
17f	4	5	1	0	0	10	3,70	17f	19	18	5	0	5	47	3,38	17f	9	6	1	0	0	16	4,06	17f	3	13	4	1	6	27	2,30	17f	8	8	0	0	0	16	4,00	3,65
Média							3,75	Média							3,20	Média							3,86	Média							2,89	Média							4,01	3,52

Fonte: Dados da Pesquisa, 2022.

## 4.2 AVALIAÇÃO DOCENTE

A tabela 14 a seguir apresenta as respostas dos docentes.

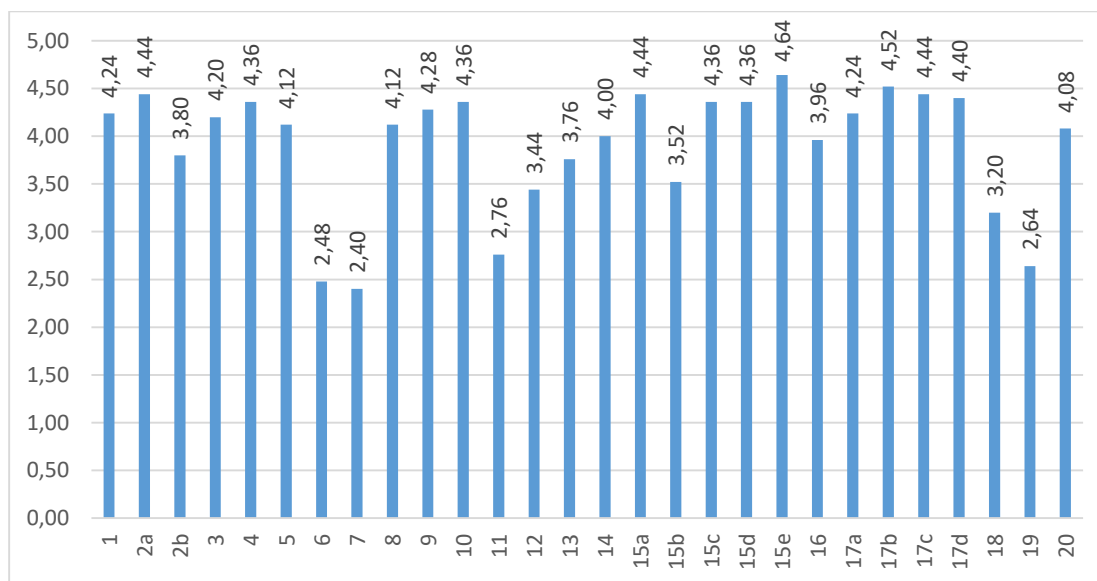
Tabela 14. Avaliação docente por questão

Questão	5	3	2	0	X	TR	NOTA
1	17	5	3	0	0	25	4,24
2a	18	7	0	0	0	25	4,44
2b	11	12	2	0	0	25	3,80
3	16	7	2	0	0	25	4,20
4	18	5	2	0	0	25	4,36
5	16	5	4	0	0	25	4,12
6	7	5	6	5	2	25	2,48
7	7	7	2	6	3	25	2,40
8	15	8	2	0	0	25	4,12
9	16	9	0	0	0	25	4,28
10	18	5	2	0	0	25	4,36
11	6	9	6	4	0	25	2,76
12	10	8	6	1	0	25	3,44
13	13	7	4	0	1	25	3,76
14	15	5	5	0	0	25	4,00
15a	19	4	2	0	0	25	4,44
15b	10	10	4	1	0	25	3,52
15c	18	5	2	0	0	25	4,36
15d	18	5	2	0	0	25	4,36
15e	21	3	1	0	0	25	4,64
16	15	6	3	0	1	25	3,96
17a	18	4	2	0	1	25	4,24
17b	19	6	0	0	0	25	4,52
17c	19	4	2	0	0	25	4,44
17d	19	3	3	0	0	25	4,40
18	9	7	7	1	1	25	3,20
19	5	7	10	2	1	25	2,64
20	15	7	3	0	0	25	4,08
<b>Média</b>							<b>3,91</b>

Fonte: Dados da Pesquisa, 2022.

Para possibilitar uma melhor análise, os dados obtidos estão representados graficamente a seguir:

Gráfico 2 - Avaliação docente por questão



Fonte: Dados da Pesquisa, 2022.

### 4.3 AVALIAÇÃO CORPO TÉCNICO-ADMINISTRATIVO

O resultado obtido na avaliação do corpo técnico-administrativo é apresentado na tabela 15 a seguir:

Tabela 15. Avaliação corpo técnico-administrativo

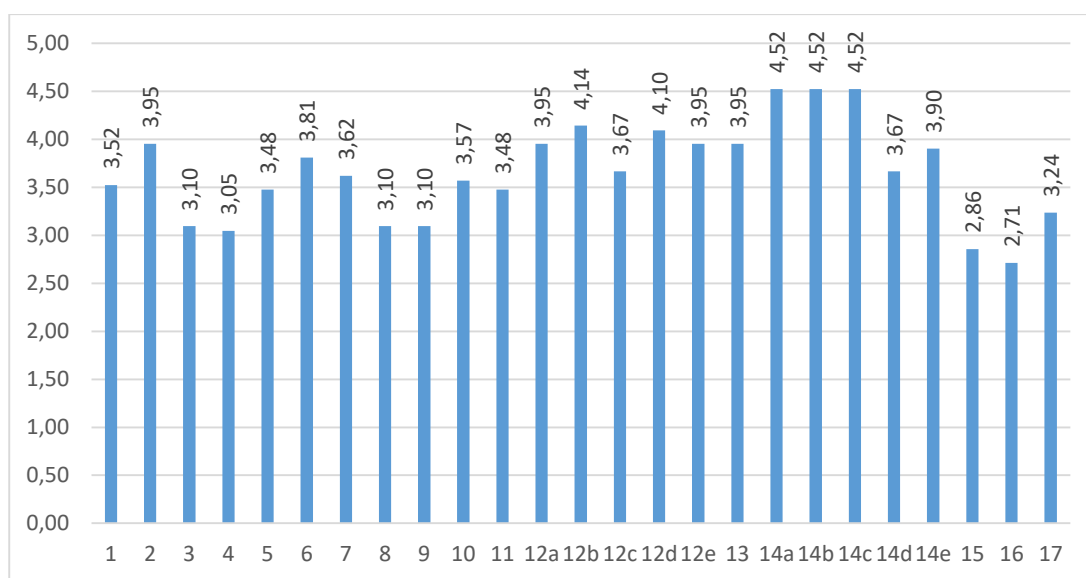
Questão	5	3	2	0	X	TR	NOTA
1	7	11	3	0	0	21	3,52
2	10	11	0	0	0	21	3,95
3	8	5	5	3	0	21	3,10
4	6	8	5	2	0	21	3,05
5	6	13	2	0	0	21	3,48
6	10	8	3	0	0	21	3,81
7	11	3	6	1	0	21	3,62
8	6	7	7	1	0	21	3,10
9	5	10	5	1	0	21	3,10
10	8	11	1	0	1	21	3,57
11	7	12	1	1	0	21	3,48
12a	12	5	4	0	0	21	3,95
12b	15	2	3	1	0	21	4,14
12c	10	7	3	0	1	21	3,67
12d	12	8	1	0	0	21	4,10
12e	11	8	2	0	0	21	3,95
13	12	5	4	0	0	21	3,95

14a	16	5	0	0	0	21	4,52
14b	16	5	0	0	0	21	4,52
14c	16	5	0	0	0	21	4,52
14d	10	5	6	0	0	21	3,67
14e	10	10	1	0	0	21	3,90
15	5	5	10	1	0	21	2,86
16	4	9	5	3	0	21	2,71
17	7	9	3	2	0	21	3,24
<b>Média</b>							<b>3,66</b>

Fonte: Dados da Pesquisa, 2022.

Apresenta-se a seguir o gráfico comparativo das notas obtidas.

Gráfico 3 - Avaliação corpo técnico-administrativo



Fonte: Dados da Pesquisa, 2022.

#### 4.4 AVALIAÇÃO EGRESSOS

A tabela 16 a seguir apresenta as respostas dos egressos.

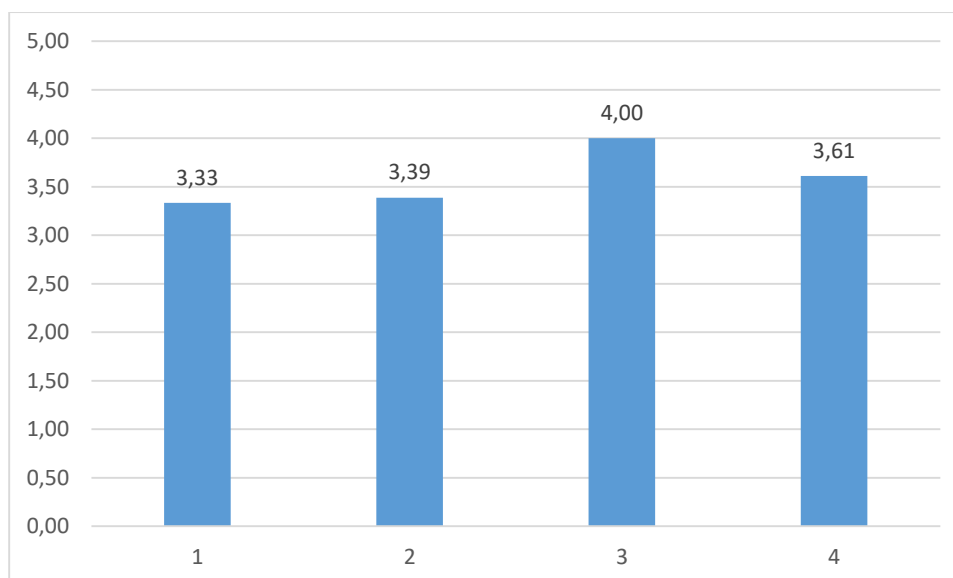
Tabela 16. Avaliação egressos por questão

Questão	5	3	2	0	X	TR	NOTA
1	7	7	2	2	0	18	3,33
2	6	9	2	0	1	18	3,39
3	10	6	2	0	0	18	4,00
4	8	5	5	0	0	18	3,61
<b>Média</b>							<b>3,58</b>

Fonte: Dados da Pesquisa, 2022.

Apresenta-se abaixo a representação gráfica.

Gráfico 4 - Avaliação egressos por questão



Fonte: Dados da Pesquisa, 2022.

#### 4.5 AVALIAÇÃO COMUNIDADE EXTERNA

Os resultados da avaliação da comunidade externa são apresentados na tabela 17 a seguir:

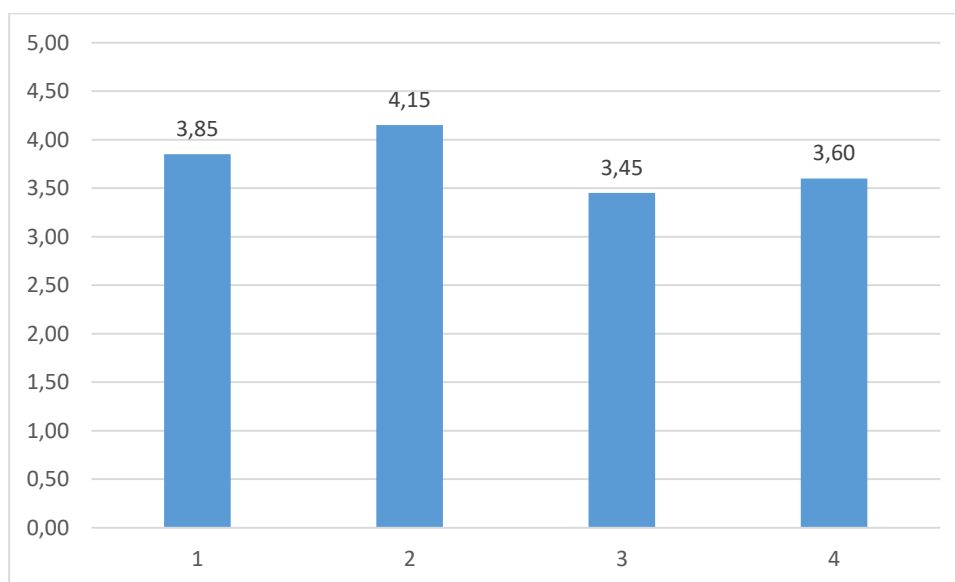
Tabela 17. Avaliação comunidade externa por questão

Questão	5	3	2	0	X	TR	NOTA
1	10	7	3	0	0	20	3,85
2	12	7	1	0	0	20	4,15
3	12	3	0	0	5	20	3,45
4	9	7	3	0	1	20	3,60
<b>Média</b>							<b>3,76</b>

Fonte: Dados da Pesquisa, 2022.

Abaixo, gráfico comparativo:

Gráfico 5 - Avaliação comunidade externa por questão



Fonte: Dados da Pesquisa, 2022.

## 5 ANÁLISE POR EIXO E DIMENSÃO

Este capítulo apresenta a análise das pesquisa por eixo e dimensão. Para nortear a análise dos resultados será utilizada a seguinte classificação:

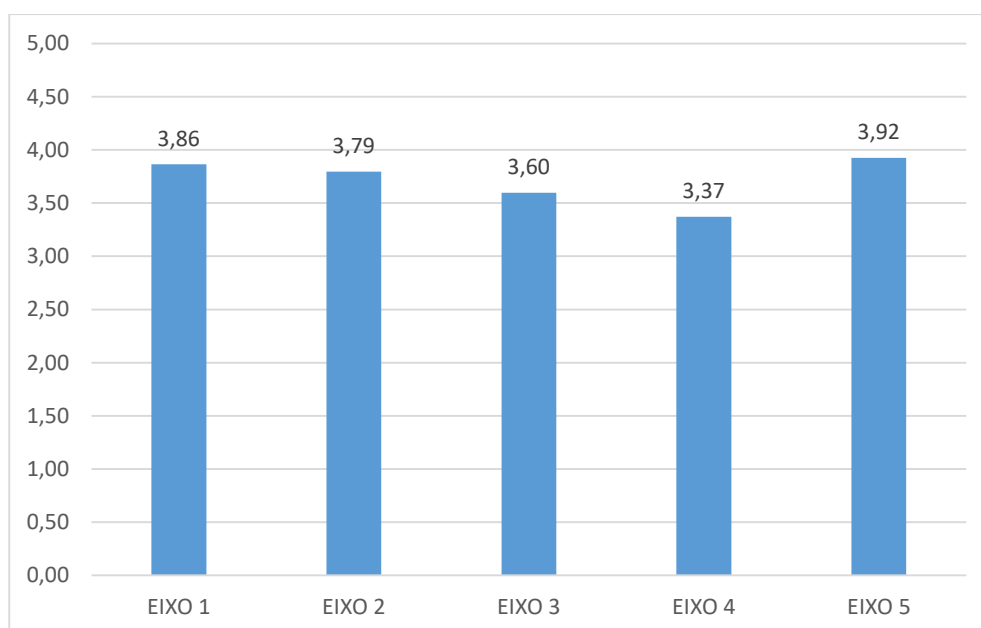
Quadro 7. Classificação das notas

CLASSIFICAÇÃO DAS NOTAS	INDICADORES
Maior que 3	Pontos Fortes
Menor ou igual 3	Pontos Fracos

Fonte: Elaborado pela CPA, 2022.

O gráfico 6 abaixo apresenta a média ponderada obtida por eixo:

Gráfico 6. Avaliação por eixo

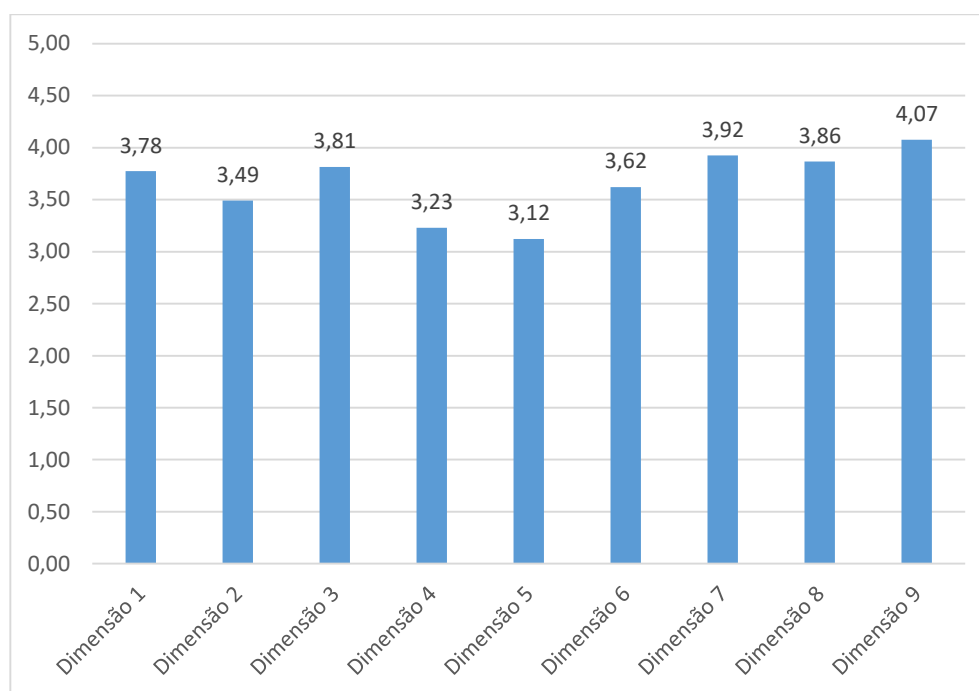


Fonte: Dados da Pesquisa, 2022.

Dentre os 5 eixos, o eixo 4 (Política de Gestão) foi o pior avaliado. Apesar de todos dentre estarem com nota média acima de 3, uma análise detalhada será feita posteriormente nas dimensões que compoem esse eixo.

O gráfico 7 abaixo apresenta a média ponderada obtida por dimensão:

Gráfico 7. Avaliação por dimensão



Fonte: Dados da Pesquisa, 2022.

A dimensão 5, com nota 3,12 foi a pior avaliada e será objeto de análise detalhada posteriormente.

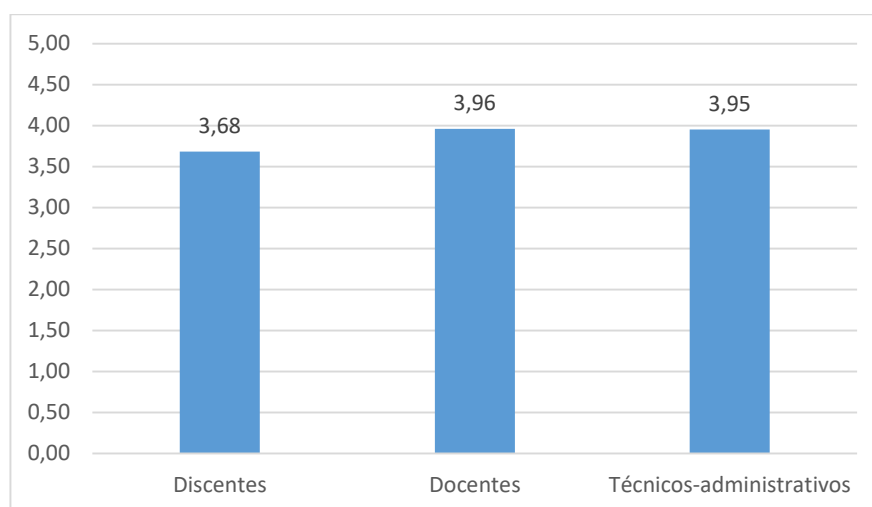
## 5.1 EIXO 1: PLANEJAMENTO E AVALIAÇÃO INSTITUCIONAL

O eixo 1 é composto pela dimensão 8 e obteve uma nota geral de 3,86, ou seja, considerada uma potencialidade, mas cabe destacar que esta foi a segunda pior nota.

### 5.1.1 Dimensão 8 – Planejamento e avaliação

O gráfico 8 abaixo apresenta a média ponderada obtida na dimensão 8 nos públicos investigados:

Gráfico 8. Resultado da dimensão 8 por público



Fonte: Dados da Pesquisa, 2022.

A questão que investiga essa dimensão pergunta sobre a percepção da autoavaliação da faculdade. Ambos os públicos pesquisados avaliaram essa dimensão como uma potencialidade. Apenas os discentes do curso de gastronomia avaliaram negativamente a questão que investiga a dimensão, com nota 2,63.

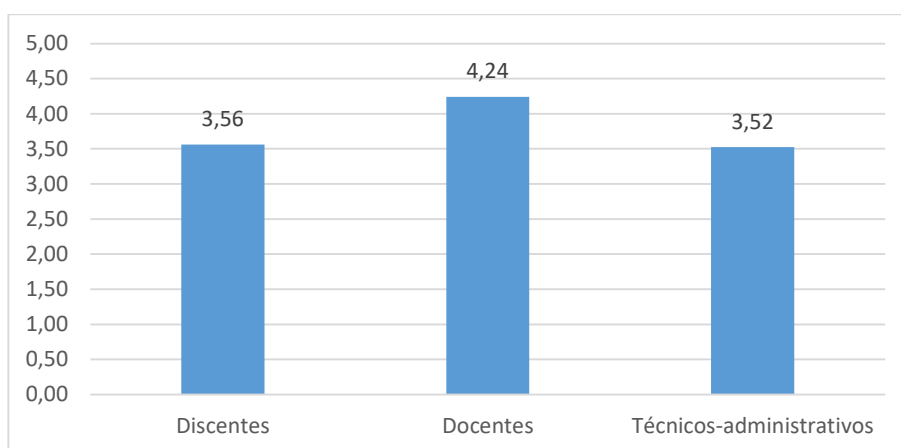
## 5.2 EIXO 2: DESENVOLVIMENTO INSTITUCIONAL

O eixo 2 é composto pelas dimensão 1 e 3 e obteve uma nota geral de 3,79. Análise das dimensões a seguir.

### 5.2.1 Dimensão 1 – Missão e Plano de Desenvolvimento Institucional

O gráfico 9 abaixo apresenta a média ponderada obtida na dimensão 1 nos públicos investigados:

Gráfico 9. Resultado da dimensão 1 por público



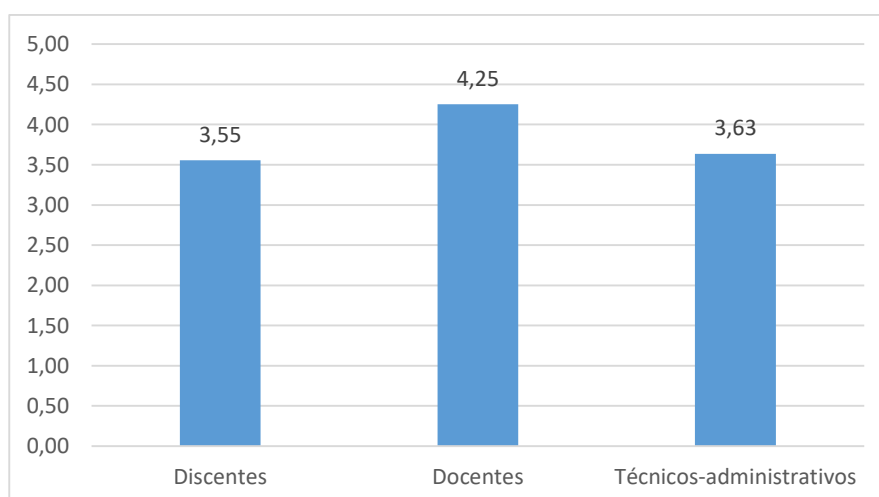
Fonte: Dados da Pesquisa, 2022.

Ambos os públicos avaliaram essa dimensão como uma potencialidade. No entanto, a disparidade dos números revela que a Missão e Plano de Desenvolvimento Institucional precisam ser difundidos de maneira perene dentro da instituição.

### 5.2.2 Dimensão 3 – Responsabilidade Social da Instituição

O gráfico 10 abaixo apresenta a média ponderada obtida na dimensão 3 nos públicos investigados:

Gráfico 10. Resultado da dimensão 3 por público



Fonte: Dados da Pesquisa, 2022.

Ambos os públicos avaliaram essa dimensão como uma potencialidade, no entanto, ela está impactando de maneira diferente cada um. Cabe propor ações para que esses públicos tenham percepções semelhantes sobre a dimensão.

No formulário destinado aos discentes, o curso de Gastronomia avaliou a questão 8 que pergunta sobre a percepção das relações da faculdade com a comunidade em geral e a questão 10 sobre as ações da faculdade no que diz respeito à responsabilidade social, com notas 2,85 e 2,59 respectivamente. Cabe investigar os motivos dessa avaliação e propor ações de melhoria.

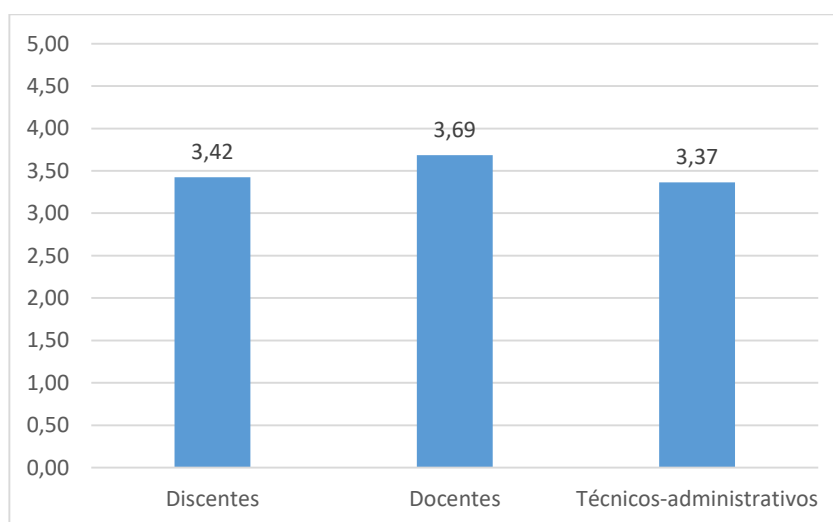
### 5.3 EIXO 3: POLÍTICAS ACADÊMICAS

O eixo 3 é composto pelas dimensões 2, 4 e 9 e obteve uma nota geral de 3,60. A seguir, apresenta-se a análise das dimensões.

#### 5.3.1 Dimensão 2 – Políticas para o Ensino, a Pesquisa e a Extensão

O gráfico 11 abaixo apresenta a média ponderada obtida na dimensão 2 nos públicos investigados:

Gráfico 11. Resultado da dimensão 2 por público



Fonte: Dados da Pesquisa, 2022.

Ambos os públicos avaliaram essa dimensão como uma potencialidade. Discente e docente têm percepções semelhantes sobre essa dimensão.

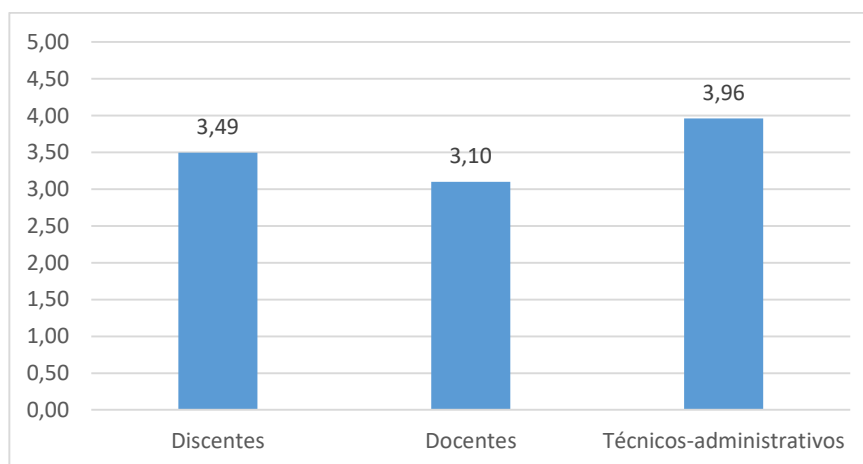
Destaca-se que os docentes avaliaram a sua percepção sobre as ações da Faculdade para o incentivo à participação dos alunos em projetos de pesquisa com nota 2,48, já a percepção sobre as ações de extensão promovidas pela faculdade foi avaliada com nota 2,40. Os discentes avaliaram as mesmas questões com nota 3,02 (próximo ao corte) e 2,99 respectivamente.

A comissão apurou que de fato existem deficiências da faculdade relacionadas a política de ensino, pesquisa e extensão, já que poucas ações são realizadas para desenvolver essa dimensão, principalmente se tratando de pesquisa e extensão. Sabendo da importância dessa política para o desenvolvimento dos acadêmicos, a comissão irá propor ações de melhoria através da ferramenta 5W2H.

### 5.3.2 Dimensão 4 – Comunicação com a Sociedade

O gráfico 12 abaixo apresenta a média ponderada obtida na dimensão 4 nos públicos investigados:

Gráfico 12. Resultado da dimensão 4 por público



Fonte: Dados da Pesquisa, 2022.

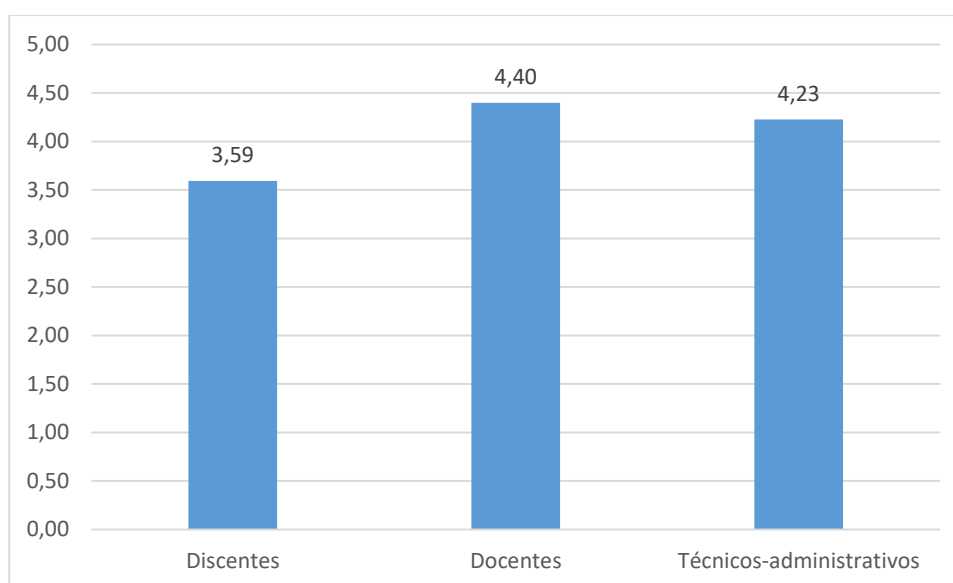
Ambos os públicos avaliaram essa dimensão como uma potencialidade, no entanto, ela está impactando de maneira diferente cada um. O resultado dos discentes ficou bem próximo a nota de corte e ao analisar as questões da dimensão observa-se a nota 2,76, para a questão que investiga estratégias de comunicação externa da faculdade. Outro ponto negativo é que os discentes de Gastronomia avaliaram as duas questões da dimensão como uma fragilidade. Cabe propor ações para que esses públicos tenham percepções semelhantes sobre

a dimensão, especialmente os docentes que tem papel fundamental na conexão faculdade e sociedade.

### 5.3.3 Dimensão 9 – Política de Atendimento aos Discentes

O gráfico 13 abaixo apresenta a média ponderada obtida na dimensão 9 nos públicos investigados:

Gráfico 13. Resultado da dimensão 9 por público



Fonte: Dados da Pesquisa, 2022.

Essa dimensão foi avaliada como uma potencialidade por todos os públicos investigados. Cabe destacar como ponto positivo a avaliação docente que pontuou 4,40 e como ponto negativo a avaliação dos discentes (principais interessados) que atribuíram a menor nota entre os públicos.

Os quesitos avaliados pelos alunos com nota inferior ao parâmetro aceitável nessa dimensão se concentraram no curso de Gastronomia, que classificou apenas a Biblioteca como uma potencialidade.

A fim de resolver essas fraquezas a comissão irá propor ações de melhoria por meio da ferramenta 5W2H, focando nos pontos mencionados.

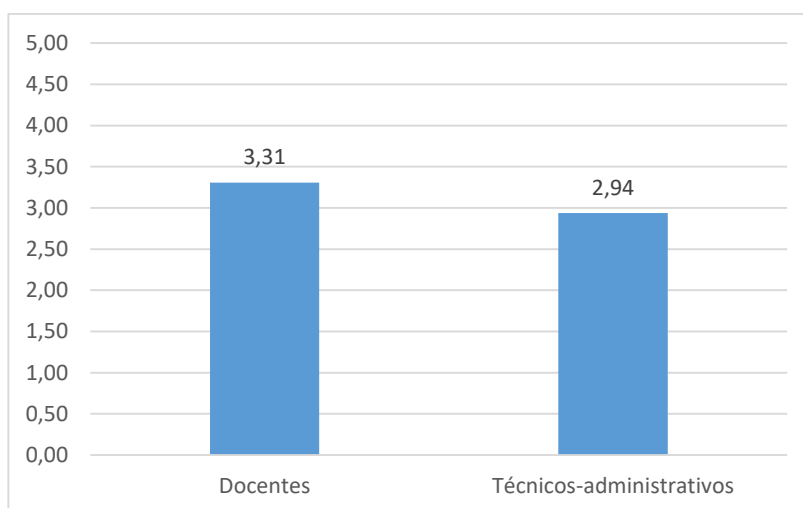
## 5.4 EIXO 4: POLÍTICAS DE GESTÃO

O Eixo 4 é composto pelas Dimensões 5, 6 e 10 e obteve uma nota geral de 3,37. Esse foi o eixo com pior avaliação geral, o que indica a necessidade de ações corretivas. A seguir, apresenta-se a análise das dimensões.

### 5.4.1 Dimensão 5 – Políticas de Pessoal

A dimensão 5 investigou apenas Docentes e Técnicos-administrativos, visto que são esses os públicos diretamente impactados. O gráfico 14 abaixo apresenta a média ponderada obtida por público:

Gráfico 14. Resultado da dimensão 5 por público



Fonte: Dados da Pesquisa, 2022.

Em uma análise mais detalhada da dimensão observa-se que os docentes avaliaram a percepção sobre o suporte e feedback que o docente recebe de seus superiores com nota 2,64.

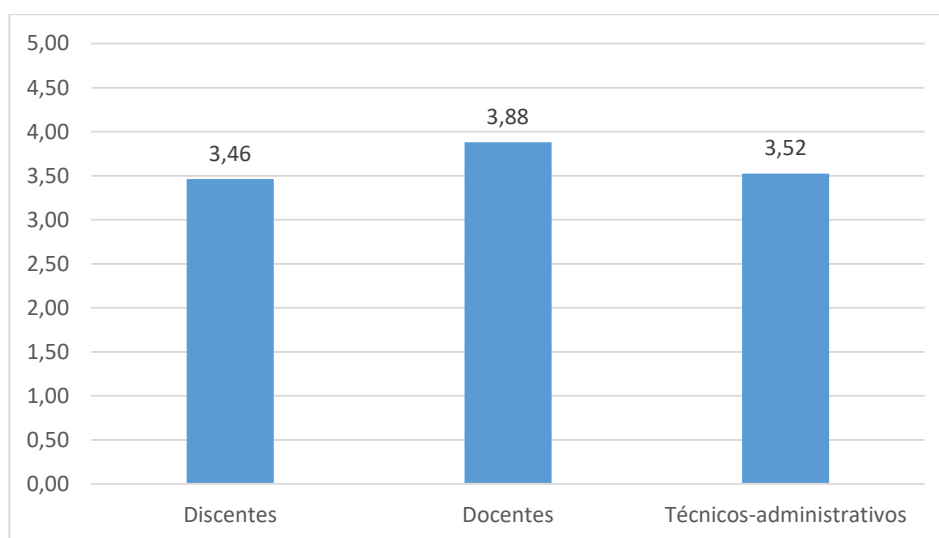
Os Técnicos-administrativos avaliaram a percepção sobre os critérios de admissão, progressão salarial e políticas de manutenção e desligamento de colaboradores com nota 2,86, e a percepção sobre as políticas de aperfeiçoamento profissional com nota 2,71.

O destaque nessa dimensão fica por conta da avaliação negativa dos Técnicos-administrativos, como nota média abaixo 3. Esse público é um dos principais alicerces para o bom funcionamento da instituição, dessa forma, indica-se que o planejamento da instituição proponha ações concretas para modificar o quadro.

#### 5.4.2 Dimensão 6 – Organização e Gestão da Instituição

O gráfico 15 abaixo apresenta a média ponderada obtida na dimensão 6 nos públicos investigados:

Gráfico 15. Resultado da dimensão 6 por público



Fonte: Dados da Pesquisa, 2022.

Conforme o gráfico, é possível identificar que nessa dimensão a avaliação dos discentes aparece novamente com a pior nota entre os públicos investigados, bem abaixo dos demais. Isso se repetiu especialmente nesse eixo. Apesar de não ser considerada um pronto fraco, sendo que a avaliação foi superior a 3, sugere-se que ações sejam realizadas a fim de promover o equilíbrio entre os públicos. Ao avaliar as questões, foi identificado que o curso de Gastronomia atribuiu nota 2,63 ao funcionamento de órgãos representativos da comunidade escolar na faculdade.

#### 5.4.3 Dimensão 10 – Sustentabilidade Financeira

A dimensão 10 não é contemplada nos formulários aplicados, dessa forma a avaliação foi realizada com apoio da Direção da Faculdade. Análise detalhada no quadro a seguir:

Quadro 8. Sustentabilidade Financeira

Resultados Alcançados		Propostas de melhorias	Observações
Potencialidades	Fragilidades		
<p>Políticas flexíveis de renegociação de inadimplentes durante o ano.</p> <p>Acompanhamento da evasão e inadimplência.</p> <p>Continuidade dos investimentos planejados em estrutura física laboratórios/auditório/refeitório</p> <p>Aporte realizado pelo Senac SC (mantenedora) e Departamento Nacional.</p> <p>Fortalecimento da rede Senac SC, com troca de experiências com mais frequência, e ações/eventos remotos/online compartilhados e realizados com equipes de unidades diferentes.</p> <p>Fortalecimento da oferta EAD na rede Senac SC, e da percepção do potencial das aulas remotas/online pelos alunos dos cursos presenciais. Mudanças que podem mudar o comportamento futuro do mercado.</p> <p>Ampliação da oferta de cursos técnicos e projetos com alunos do ensino médio da região com o programa Talento Profissional.</p> <p>Fortalecimento de oferta de cursos na área tecnológica para ajudar a suprir a demanda das empresas de tecnologias da região</p>	<p>Dependência de aporte financeiro da mantenedora, com a distribuição de recursos da receita compulsória para as unidades do Senac/SC.</p> <p>Percepção na redução de interesse no mercado regional para cursos na área de gestão.</p> <p>Dificuldade de conseguir número de novos alunos, durante o ano de 2022, ainda devido a pandemia e a consequente recessão e também por incertezas políticas.</p>	<p>Fortalecer a parceria com as instituições públicas e provadas da região para prospectar novos alunos e promover o programa de educação corporativa</p> <p>Ampliar a atuação do programa “Indique ganhe” e aumentar a divulgação dos programas de descontos e bolsas de estudo.</p> <p>Ampliar o quadro de colaboradores de forma sustentável ao longo dos próximos anos, já com novas vagas nos núcleos de apoio.</p>	<p>Diversas melhorias estão contempladas no planejamento das Diretorias da mantenedora, e são ações estaduais.</p>

Fonte: Elaborado pela CPA, 2023.

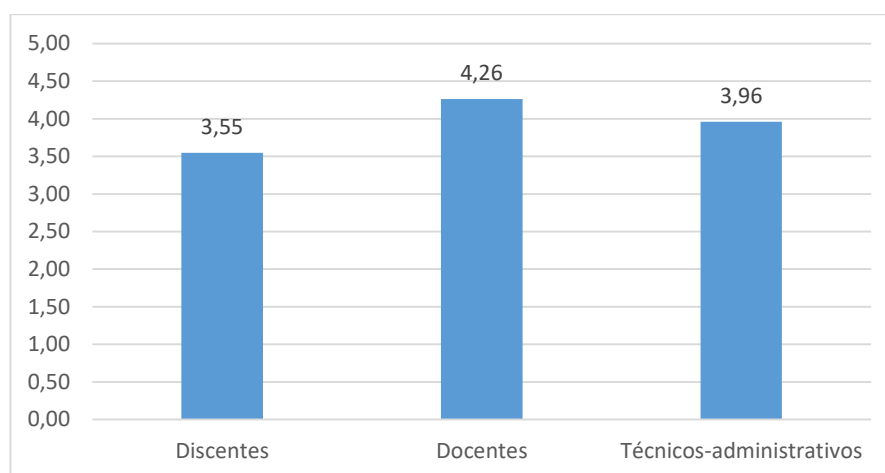
## 5.5 EIXO 5: INFRAESTRUTURA FÍSICA

O Eixo 5 é composto pela Dimensão 7 e obteve a nota geral de 3,92. A seguir, apresenta-se a análise das dimensões.

### 5.5.1 Dimensão 7 – Infraestrutura física

O gráfico 16 abaixo apresenta a média ponderada obtida na dimensão 7 nos públicos investigados:

Gráfico 16. Resultado da dimensão 7 por público



Fonte: Dados da Pesquisa, 2022.

Apesar das médias gerais estarem acima do parâmetro aceitável, cabe destacar que os alunos do curso de Análise e Desenvolvimento de Sistemas avaliaram os laboratórios específicos do curso com a nota 2,74.

A comissão já tinha conhecimento sobre os problemas evidenciados nessa dimensão, que se concentram nos laboratórios de informática. Ao investigar as possibilidades de melhorias junto a direção da faculdade constatou-se que novos laboratórios estão em fase final de construção/reforma.

## 5.6 AVALIAÇÃO DA CPA EM RELAÇÃO A IES E AOS CURSOS

### 5.6.1 Avaliação da IES

Quadro 9. Avaliação da IES

Cada indicador previsto no instrumento de autorização / reconhecimento e renovação de reconhecimento de curso	Conceito estimado pela CPA para este indicador	Justificativa do conceito atribuído	Proposta de melhorias para obtenção do conceito 5
<b>Dimensão 1 - PLANEJAMENTO E AVALIAÇÃO INSTITUCIONAL</b>			
Evolução institucional a partir dos processos de Planejamento e Avaliação Institucional.	3	Com base no novo instrumento de avaliação institucional, o documento contempla grande parte do processo, no entanto não em sua totalidade.	Implementar junto com a CPA ações mais efetivas de divulgação do que é realizado mediante resultado da avaliação institucional.
Processo de autoavaliação institucional.	4	Falta melhorar a apropriação dos resultados pela comunidade acadêmica, apesar de ser perceptível uma evolução nos últimos anos.	Dedicar atenção a divulgação dos resultados da Avaliação Institucional, e das ações realizadas.
Autoavaliação institucional: participação da comunidade acadêmica.	4	Buscar com que a participação de alunos, egressos e comunidade externa seja mais efetiva.	Ampliar a realização de eventos e ações que envolvam esses públicos.
Autoavaliação institucional e avaliações externas: análise e divulgação dos resultados.	4	Falta melhorar a apropriação dos resultados pela comunidade acadêmica.	Dedicar atenção a divulgação dos resultados da Avaliação Institucional, e das ações realizadas.
Relatórios de autoavaliação.	5		
<b>Dimensão 2 – DESENVOLVIMENTO INSTITUCIONAL</b>			
Missão, objetivos, metas e valores institucionais.	5		
PDI, planejamento didático-instrucional e política de ensino de graduação e de pós-graduação Para faculdades e centros universitários, considerar a pós-graduação quando	5		

houver previsão no PDI.			
PDI, política e práticas de pesquisa ou iniciação científica, de inovação tecnológica e de desenvolvimento artístico e cultural.	4	Mesmo existindo um programa de iniciação, de inovação tecnológica e de desenvolvimento artístico e cultural, ainda necessita melhorar a transmissão desses resultado para a comunidade.	Estimular práticas relativas a este indicador, envolvendo direção, coordenação, professores e etc.
PDI, políticas institucionais voltadas à valorização da diversidade, do meio ambiente, da memória cultural, da produção artística e do patrimônio cultural, e ações afirmativas de defesa e promoção dos direitos humanos e da igualdade étnico-racial.	4	PDI da Faculdade aborda estes assuntos de maneira transversal e ações que desenvolvem esse tema, no entanto isso ainda não é repassado para a sociedade.	Continuar estimulando o trabalho com temas transversais e pensandn melhorias para ampliar as competências dos alunos e egressos, com a melhoria da divulgação dos resultados alcançados com estas ações.
PDI e políticas institucionais voltadas ao desenvolvimento econômico e à responsabilidade social. Para a modalidade EAD, considerar as especificidades da sede e dos polos.	4	Promover ações que sejam reconhecidas e exitosas para a sociedade.	Intensificar ações de responsabilidade social de alto impacto para a comunidade regional.
PDI e política institucional para a modalidade EaD Exclusivo para modalidade a distância e para IES que visa a ofertar ou oferta cursos com disciplinas (integral ou parcialmente) na modalidade a distância, conforme Portaria n° 1.134 de 10/10/2016.	<b>NSA</b>		
Estudo para implantação de polos EaD Exclusivo para	<b>NSA</b>		

modalidade a distância com previsão de polos.			
<b>Dimensão 3 – POLÍTICAS ACADÊMICAS</b>			
Políticas de ensino e ações acadêmico-administrativas para os cursos de graduação Para a modalidade EaD, não considerar “a existência de programas de monitoria”.	3	Não existe programas de monitoria transversais aos cursos	Flexibilização do currículo e mobilidade acadêmica.
Políticas de ensino e ações acadêmico-administrativas para os cursos de pós-graduação lato sensu NSA para faculdades e centros universitários, exceto quando houver previsão no PDI.	4	Ações de reconhecimento de exitosas ou inovadoras na Pós-Graduação	Promover junto com a Coordenação de Pós-Graduação formas de realizar e divulgar essas ações.
Políticas de ensino e ações acadêmico-administrativas para os cursos de pós-graduação stricto sensu NSA para faculdades e centros universitários, exceto quando houver previsão no PDI.	<b>NSA</b>		
Políticas institucionais e ações acadêmico-administrativas para a pesquisa ou iniciação científica, a inovação tecnológica e o desenvolvimento artístico e cultural NSA para faculdades, exceto quando houver previsão no PDI.	<b>NSA</b>		
Políticas institucionais e ações acadêmico-administrativas para a extensão.	2	Mesmo existindo políticas de extensão, as publicações atuais não contemplam tais ações.	Incentivar as publicações das ações de atividades de extensão.
Políticas institucionais e ações de estímulo e difusão para a produção acadêmica docente.	3	Há ações de estímulo para participação em eventos.	Fomentar políticas que auxiliem a comunidade acadêmica para gerar publicações científicas, didático-pedagógicas,

			tecnológicas, artísticas e culturais.
Política institucional de acompanhamento dos egressos.	1	Não são aplicados mecanismos de acompanhamentos dos egressos.	Criar política institucional de acompanhamento de egressos.
Política institucional para internacionalização NSA quando não houver previsão no PDI.	NSA		
Comunicação da IES com a comunidade externa.	4	Existe portal que mantém os documentos necessários.	Melhorar os mecanismos de acesso à informação.
Comunicação da IES com a comunidade interna.	3	As formas de divulgação da Avaliação institucional podem ser modificadas para contemplar mais a comunidade interna.	Criar mecanismos de divulgação dos resultados da Avaliação Institucional mais claras.
Política de atendimento aos discentes Para a modalidade EAD, não considerar programas de monitoria.	4	As ações desenvolvidas atendem a necessidades, mas podemos ampliar de forma que sejam inovadoras e ainda mais exitosas.	Pensar juntamente com NDEs e coordenadores como podemos aprimorar ainda mais as ações aos alunos.
Políticas institucionais e ações de estímulo à produção discente e à participação em eventos (graduação e pós-graduação).	2	Desenvolvementos ações institucionais que estimula a produção discente.	Criar alternativas que contemplem a inserção deste público, com participação em eventos e suas produções científicas.
<b>Dimensão 4 – POLÍTICAS DE GESTÃO</b>			
Titulação do corpo docente.	4	Por existir 70% de professores com o título de mestres/doutores.	Estimular os professores da faculdade para cursar o Mestrado/doutorado.
Política de capacitação docente e formação continuada.	3	A formação continuada ofertada pela IES não garante a participação em eventos relacionados a este critério.	Reestruturar a formação continuada para garantir a participação dos docentes.
Política de capacitação e formação continuada para o corpo técnico-administrativo.	4	Os colaboradores participam de programas de bolsas de graduação e pós-	Continuar estimulando essa capacitação, e organizar essas ações de forma a intensificar, na

		graduação, mas não institucionalizados.	medida do possível, essa formação continuada.
Política de capacitação e formação continuada para o corpo de tutores presenciais e a distância Exclusivo para modalidade a distância e para IES que visa a ofertar ou oferta cursos com disciplinas (integral ou parcialmente) na modalidade a distância, conforme Portaria nº 1.134 de 10/10/2016.	NSA		
Processos de gestão institucional.	3	Não existe sistematização e divulgação das decisões colegiada	Estimular processos de gestão dos órgãos colegiados, considerando os pontos falhos.
Sistema de controle de produção e distribuição de material didático Exclusivo para modalidade a distância e para IES que visa a ofertar ou oferta cursos com disciplinas (integral ou parcialmente) na modalidade a distância, conforme Portaria nº1.134 de 10/10/2016.	NSA		
Sustentabilidade financeira: relação com o desenvolvimento institucional.	2	O orçamento é de acordo com o PDI, mas não contamos com fontes de captação de recursos.	Apresentar para a direção/Senac DR a possibilidade de trabalharmos com a captação de recursos para ações do Senac.
Sustentabilidade financeira: participação da comunidade interna.	5		
<b>Dimensão 5 – INFRAESTRUTURA FÍSICA</b>			
Instalações administrativas.	5		
Salas de aula NSA para a modalidade a distância quando não houver previsão de atividades presenciais.	5		

Auditório(s) NSA para a modalidade a distância quando não houver previsão de atividades presenciais.	5		
Sala de professores Considerar para a modalidade a distância as salas de professores e/ou de tutores.	5		
Espaços para atendimento aos discentes NSA para a modalidade a distância quando não houver previsão de atividades presenciais.	5		
Espaços de convivência e de alimentação.	5		
Laboratórios, ambientes e cenários para práticas didáticas: infraestrutura física NSA para a modalidade a distância quando não houver previsão de atividades presenciais.	5		
Infraestrutura física e tecnológica destinada à CPA.	5		
Bibliotecas: infraestrutura NSA para a modalidade a distância quando não houver previsão de atividades presenciais.	5		
Bibliotecas: plano de atualização do acervo	5		
Salas de apoio de informática ou estrutura equivalente.	5		

Instalações sanitárias.	5		
Estrutura dos polos EAD Exclusivo para modalidade a distância com previsão de oferta em polos. As informações dos polos devem estar disponíveis na sede da Instituição.	NSA		
Infraestrutura tecnológica Exclusivo para IES que preveem em seu PDI a adoção de metodologia baseada em recursos da Internet.	5		
Infraestrutura de execução e suporte Exclusivo para IES que preveem em seu PDI a adoção de metodologia baseada em recursos da Internet.	4	Existe parcialmente os itens solicitados deste critério, no PDI.	Apresentar plano de contingência, redundância e expansão destes serviços e sua infraestrutura.
Plano de expansão e atualização de equipamentos.	1	Não existe definições explícitas sobre este critério, no PDI.	Criar descrição dos recursos contemplando os critérios de análise deste indicador.
Recursos de tecnologias de informação e comunicação.	3	Faltam soluções tecnológicas inovadoras.	Melhorar as soluções tecnológicas utilizadas, incluindo laboratórios.
Ambiente Virtual de Aprendizagem - AVA Exclusivo para modalidade a distância e para IES que visa a ofertar ou oferta cursos com disciplinas (integral ou parcialmente) na modalidade a distância, conforme Portaria nº1.134 de 10/10/2016.	4	Faltam soluções tecnológicas inovadoras.	Melhorar as soluções tecnológicas utilizadas.

Fonte: Elaborado pela CPA, 2022.

## 5.6.2 Avaliação por Curso

Em reuniões realizadas no final de 2022, o Núcleo Docente Estruturante dos Cursos superiores de Tecnologia em Processos Gerenciais, em Design de Moda, em Análise e Desenvolvimento de Sistemas, Bacharelado em Administração e Gastronomia, analisaram cada indicador baseado no Instrumento de Avaliação de Cursos de Graduação presencial/2017. Segue abaixo a análise de cada Curso:

### 5.6.2.1 Processos Gerenciais

Quadro 10. Avaliação Processos Gerenciais

Cada indicador previsto no instrumento de autorização/reconhecimento e renovação de reconhecimento de curso	Conceito estimado pela CPA para este indicador	Justificativa do conceito atribuído (conforme considerações do corpo docente integrante do NDE)	Proposta de melhorias para obtenção do conceito 5 (conforme analisado pelo NDE do curso)
<b>Dimensão 1 – ORGANIZAÇÃO DIDÁTICO-PEDAGÓGICA</b>			
1.1 Políticas institucionais no âmbito do curso	4	O curso possui ações específicas de ensino, a pesquisa e a extensão são voltadas para a promoção de oportunidade de aprendizagem.	Desenvolver políticas juntamente com o NDE ajustando a pesquisa e a extensão em ações que adotem praticas exitos ou inovadoras
1.2 Objetivos do curso	5		
1.3 Perfil profissional do egresso	5		
1.4 Estrutura curricular Disciplina de LIBRAS obrigatória para licenciaturas e para	5		

Fonoaudiologia, e optativa para os demais cursos (Decreto nº 5.626/2005).			
1.5 Conteúdos curriculares	5		
1.6 Metodologia	5		
1.7 Estágio curricular supervisionado Obrigatório para cursos cujas DCN preveem o estágio supervisionado. NSA para cursos que não contemplam estágio no PPC (desde que não esteja previsto nas DCN).	NSA		
1.8 Estágio curricular supervisionado – relação com a rede de escolas da educação básica. Obrigatório para licenciaturas. NSA para os demais cursos.	NSA		
1.9 Estágio curricular supervisionado – relação teoria e prática. Obrigatório para licenciaturas. NSA para os demais cursos.	NSA		
1.10 Atividades complementares – Obrigatório para cursos	5		

cujas DCN preveem atividades complementares. NSA para cursos que não contemplam atividades complementares no PPC (desde que não esteja previsto nas DCN).			
1.11 Trabalhos de Conclusão de Curso (TCC) – Obrigatório para cursos cujas DCN preveem TCC. NSA para cursos que não contemplam TCC no PPC (desde que não esteja previsto nas DCN).	5		Na proposta pedagógica do curso trabalhamos com TCS, mas por se tratar de uma trabalho de conclusão, consideramos o conento 5, pois ele esta institucionalizado.
1.12 Apoio ao discente	5		
1.13 Gestão do curso e os processos de avaliação interna e externa	5		
1.14 Atividades de tutoria – Exclusivo para cursos na modalidade a distância e para cursos presenciais que ofertam disciplinas (integral ou parcialmente) na modalidade a distância (conforme Portaria nº 1.134, de 10 de outubro de 2016).	NSA		
1.15 Conhecimentos, habilidades e atitudes	NSA		

necessárias às atividades de tutoria Exclusivo para cursos na modalidade a distância e para cursos presenciais que ofertam disciplinas (integral ou parcialmente) na modalidade a distância (conforme Portaria nº 1.134, de 10 de outubro de 2016).			
1.16 Tecnologias de Informação e Comunicação (TIC) no processo ensino-aprendizagem	4	O Microsoft Teams é uma ferramenta muito importante, mas os professores ainda não conhecem todas as possibilidades que esta ferramenta apresenta.	Continuar capacitando alunos e professores quanto aos recursos disponíveis e monitorar sua efetiva utilização.
1.17 Ambiente Virtual de Aprendizagem (AVA) Exclusivo para cursos na modalidade a distância e para cursos presenciais que ofertam disciplinas (integral ou parcialmente) na modalidade a distância (conforme Portaria nº 1.134, de 10 de outubro de 2016)	NSA		
1.18 Material didático NSA para cursos presenciais que não	NSA		

contemplam material didático no PPC			
1.19 Procedimentos de acompanhamento e de avaliação dos processos de ensino-aprendizagem	5		
1.20 Número de vagas	5		
1.21 Integração com as redes públicas de ensino – Obrigatório para licenciaturas. NSA para os cursos que não contemplam integração com as redes públicas de ensino no PPC.	NSA		
1. 22 Integração do curso com o sistema local e regional de saúde (SUS) Obrigatório para cursos da área da saúde que contemplam, nas DCN e/ou no PPC, a integração com o sistema local e regional de saúde/SUS.	NSA		
1.23 Atividades práticas de ensino para áreas da saúde Obrigatório para cursos da área da saúde que contemplam, nas DCN e/ou no PPC, a integração com o sistema local e regional de saúde/SUS.	NSA		

1.24 Atividades práticas de ensino para licenciaturas Obrigatório para licenciaturas. NSA para os demais cursos.	NSA		
<b>Dimensão 2 – CORPO DOCENTE E TUTORIAL</b>			
2.1 Núcleo Docente Estruturante – NDE	5		
2.2 Equipe multidisciplinar exclusivo para cursos na modalidade a distância e para cursos presenciais que ofertam disciplinas (integral ou parcialmente) na modalidade a distância (conforme Portaria nº 1.134, de 10 de outubro de 2016).	NSA		
2.3 Atuação do coordenador	5		
2.4 Regime de trabalho do coordenador de curso	5		
2.5 Corpo docente: titulação	3	O corpo docente não atua em grupos de pesquisa ou publicações.	Estimular os demais professores que não participam de grupo de estudo e não publicam.
2.6 Regime de trabalho do corpo docente do curso	3	Tirando os registros dos diários de classe, não há registro individuais das atividades realizadas pelos docentes.	Definir junto a coordenação do Núcleo de Educação Superior e pedagogo como realizar os registros individuais.

<p>2.7 Experiência profissional do docente (Excluída a experiência no exercício da docência superior. NSA para cursos de licenciatura).</p>	<p>5</p>		
<p>2.8 Experiência no exercício da docência na educação básica (Obrigatório para cursos de licenciatura e para CST da Rede Federal de Educação Profissional, Científica e Tecnológica. NSA para os demais cursos).</p>	<p>NSA</p>		
<p>2.9 Experiência no exercício da docência superior</p>	<p>5</p>		
<p>2.10 Experiência no exercício da docência na educação a distância NSA para cursos totalmente presenciais.</p>	<p>NSA</p>		
<p>2.11 Experiência no exercício da tutoria na educação a distância NSA para cursos totalmente presenciais.</p>	<p>NSA</p>		
<p>2.12 Atuação do colegiado de curso ou equivalente.</p>	<p>4</p>	<p>Não há avaliação periódica sobre o andamento das</p>	<p>Analisar e providenciar junto ao colegiado do curso, formas de realizar uma avaliação periódica de desempenho.</p>

		atividades deste colegido	
2.13 Titulação e formação do corpo de tutores do curso NSA para cursos totalmente presenciais.	NSA		
2.14 Experiência do corpo de tutores em educação a distância Exclusivo para cursos na modalidade a distância e para cursos presenciais que ofertam disciplinas (integral ou parcialmente) na modalidade a distância (conforme Portaria nº 1.134, de 10 de outubro de 2016).	NSA		
2.15 Interação entre tutores (presenciais – quando for o caso – e a distância), docentes e coordenadores de curso a distância Exclusivo para cursos na modalidade a distância e para cursos presenciais que ofertam disciplinas (integral ou parcialmente) na modalidade a distância (conforme Portaria nº	NSA		

1.134, de 10 de outubro de 2016).			
2.16 Produção científica, cultural, artística ou tecnológica.	1	O número de docentes que mantém publicações relacionadas ao curso poderia ser melhorada, principalmente com relação a manutenção de uma periodicidade das produções.	Criar um grupo de estudo organizado pelo NDE, juntamente com a coordenação do NES com regras para auxílio à publicação e assim incentivar os docentes a publicar seus trabalhos. Realizar seminários para divulgação das publicações realizadas.
<b>Dimensão 3 – INFRAESTRUTURA</b>			
3.1 Espaço de trabalho para docentes em tempo integral.	5		
3.2 Espaço de trabalho para o coordenador.	4		Espaço de trabalho do coordenador de curso é compartilhado, mas há local específico para atendimento individualizado ou grupos com privacidade.
3.3 Sala coletiva de professores NSA para IES que possui espaço de trabalho individual para todos os docentes do curso.	5		
3.4 Salas de aula NSA para cursos a distância que não preveem atividades presenciais na sede.	5		

3.5 Acesso dos alunos a equipamentos de informática.	5		Os novos laboratórios de informática já estão instalados e com a Pandemia do Covid 19 não foram utilizados em sua totalidade.
3.6 Bibliografia básica por Unidade Curricular (UC)	5		
3.7 Bibliografia complementar por Unidade Curricular (UC)	5		
3.8 Laboratórios didáticos de formação básica NSA para cursos que não utilizam laboratórios didáticos de formação básica, conforme PPC. Para cursos a distância, verificar os laboratórios especializados da sede e dos polos (cujas informações devem estar disponíveis na sede da instituição).	NSA		
3.9 Laboratórios didáticos de formação específica (NSA para cursos que não utilizam laboratórios didáticos de formação específica, conforme PPC. Para cursos a distância,	NSA		

<p>verificar os laboratórios especializados da sede e dos polos (cujas informações devem estar disponíveis na sede da instituição).</p>			
<p>3.10 Laboratórios de ensino para a área de saúde Obrigatório para os cursos da área de saúde, desde que contemplado no PPC e nas DCN. NSA para os demais cursos.</p>	NSA		
<p>3.11 Laboratórios de habilidades Obrigatório para os cursos da área de saúde, desde que contemplado no PPC. NSA para os demais cursos.</p>	NSA		
<p>3.12 Unidades hospitalares e complexo assistencial conveniados obrigatório para os cursos da área de saúde, desde que contemplado no PPC. NSA para os demais cursos.</p>	NSA		
<p>3.13 Biotérios Obrigatório para os cursos da área de saúde, desde que contemplado</p>	NSA		

no PPC. NSA para os demais cursos.			
3.14 Processo de controle de produção ou distribuição de material didático (logística) NSA para cursos presenciais que não contemplam material didático no PPC.	NSA		
3.15 Núcleo de práticas jurídicas: atividades básicas e arbitragem, negociação, conciliação, mediação e atividades jurídicas reais Obrigatório para Cursos de Direito, desde que contemplado no PPC. NSA para os demais cursos.	NSA		
3.16 Comitê de Ética em Pesquisa (CEP) Obrigatório para todos os cursos que contemplem, no PPC, a realização de pesquisa envolvendo seres humanos.	NSA		
3.17 Comitê de Ética na Utilização de Animais (CEUA) Obrigatório para todos os cursos que contemplem no PPC a	NSA		

utilização de animais em suas pesquisas.			
3.18 Ambientes profissionais vinculados ao curso Exclusivo para cursos a distância com previsão no PPC de utilização de ambientes profissionais.	NSA		

Fonte: Elaborado pela CPA, 2022.

### 5.6.2.2 *Designe de Moda*

Quadro 11. Designe de Moda

Cada indicador previsto no instrumento de autorização/reconhecimento e renovação de reconhecimento de curso	Conceito estimado pela CPA para este indicador	Justificativa do conceito atribuído (conforme considerações do corpo docente integrante do NDE)	Proposta de melhorias para obtenção do conceito 5 (conforme analisado pelo NDE do curso)
<b>Dimensão 1 – ORGANIZAÇÃO DIDÁTICO-PEDAGÓGICA</b>			
1.1 Políticas institucionais no âmbito do curso	5		
1.2 Objetivos do curso	5		
1.3 Perfil profissional do egresso	5		
1.4 Estrutura curricular Disciplina de LIBRAS obrigatória para licenciaturas e para Fonoaudiologia, e	5		

optativa para os demais cursos (Decreto nº 5.626/2005).			
1.5 Conteúdos curriculares	5		
1.6 Metodologia	5		
1.7 Estágio curricular supervisionado Obrigatório para cursos cujas DCN preveem o estágio supervisionado. NSA para cursos que não contemplam estágio no PPC (desde que não esteja previsto nas DCN).	NSA		
1.8 Estágio curricular supervisionado – relação com a rede de escolas da educação básica. Obrigatório para licenciaturas. NSA para os demais cursos.	NSA		
1.9 Estágio curricular supervisionado – relação teoria e prática. Obrigatório para licenciaturas. NSA para os demais cursos.	NSA		
1.10 Atividades complementares – Obrigatório para cursos cujas DCN preveem	5		

atividades complementares. NSA para cursos que não contemplam atividades complementares no PPC (desde que não esteja previsto nas DCN).			
1.11 Trabalhos de Conclusão de Curso (TCC) – Obrigatório para cursos cujas DCN preveem TCC. NSA para cursos que não contemplam TCC no PPC (desde que não esteja previsto nas DCN).	5		Considerando o exposto no Projeto Político Pedagógico o TCS atende as demandas explicitadas no instrumento de avaliação. Na proposta pedagógica do curso trabalhamos com TCS, mas por se tratar de um trabalho de conclusão, consideramos o conceito 5, pois ele está institucionalizado.
1.12 Apoio ao discente	3	O intercâmbio nacional e internacional não está exposto na proposta do curso. Os alunos estão presentes em colegiados, conselhos de classe bem como grupos focais e outras atividades que a faculdade proporciona.	Pesquisar internamente a possibilidade de criar um centro acadêmico.
1.13 Gestão do curso e os processos de avaliação interna e externa	5		
1.14 Atividades de tutoria – Exclusivo para cursos	NSA		

<p>na modalidade a distância e para cursos presenciais que ofertam disciplinas (integral ou parcialmente) na modalidade a distância (conforme Portaria nº 1.134, de 10 de outubro de 2016).</p>			
<p>1.15 Conhecimentos, habilidades e atitudes necessárias às atividades de tutoria Exclusivo para cursos na modalidade a distância e para cursos presenciais que ofertam disciplinas (integral ou parcialmente) na modalidade a distância (conforme Portaria nº 1.134, de 10 de outubro de 2016).</p>	NSA		
<p>1.16 Tecnologias de Informação e Comunicação (TIC) no processo ensino-aprendizagem</p>	4	<p>O Microsoft Teams é uma ferramenta muito importante neste ano de Pandemia pois as aulas foram remotas.</p>	<p>Continuar capacitando alunos e professores quanto aos recursos disponíveis e monitorar sua efetiva utilização.</p>
<p>1.17 Ambiente Virtual de Aprendizagem (AVA) Exclusivo para cursos na modalidade a distância e para cursos presenciais que ofertam disciplinas (integral ou parcialmente)</p>	NSA		

na modalidade a distância (conforme Portaria nº 1.134, de 10 de outubro de 2016)			
1.18 Material didático NSA para cursos presenciais que não contemplam material didático no PPC	NSA		
1.19 Procedimentos de acompanhamento e de avaliação dos processos de ensino-aprendizagem	5		
1.20 Número de vagas	4	Análise de mercado junto com o núcleo de relações com mercado e a coordenação do curso/NES.	Verificar junto ao núcleo de relações com mercado da faculdade, quais são as médias de abertura de novas turmas e ajustar, se necessário, as demandas do mercado.
1.21 Integração com as redes públicas de ensino – Obrigatório para licenciaturas. NSA para os cursos que não contemplam integração com as redes públicas de ensino no PPC.	NSA		
1.22 Integração do curso com o sistema local e regional de saúde (SUS) Obrigatório para cursos da área da saúde que contemplam, nas DCN	NSA		

e/ou no PPC, a integração com o sistema local e regional de saúde/SUS.			
1.23 Atividades práticas de ensino para áreas da saúde Obrigatório para cursos da área da saúde que contemplam, nas DCN e/ou no PPC, a integração com o sistema local e regional de saúde/SUS.	NSA		
1.24 Atividades práticas de ensino para licenciaturas Obrigatório para licenciaturas. NSA para os demais cursos.	NSA		
<b>Dimensão 2 – CORPO DOCENTE E TUTORIAL</b>			
2.1 Núcleo Docente Estruturante – NDE	5		
2.2 Equipe multidisciplinar exclusivo para cursos na modalidade a distância e para cursos presenciais que ofertam disciplinas (integral ou parcialmente) na modalidade a distância (conforme Portaria nº 1.134, de 10 de outubro de 2016).	NSA		
2.3 Atuação do coordenador	5		

2.4 Regime de trabalho do coordenador de curso	5		
2.5 Corpo docente: titulação	4	O corpo docente não atua em grupos de pesquisa ou publicações.	Estimular os demais professores que não participam de grupo de estudo e não publicam.
2.6 Regime de trabalho do corpo docente do curso	3	Tirando os registros dos diários de classe, não há registro individuais das atividades realizadas pelos docentes.	Definir junto a coordenação do Núcleo de Educação Superior e pedagogo como realizar os registros individuais.
2.7 Experiência profissional do docente (Excluída a experiência no exercício da docência superior. NSA para cursos de licenciatura).	5		
2.8 Experiência no exercício da docência na educação básica (Obrigatório para cursos de licenciatura e para CST da Rede Federal de Educação Profissional, Científica e Tecnológica. NSA para os demais cursos).	NSA		
2.9 Experiência no exercício da docência superior	5		
2.10 Experiência no exercício da docência na educação a distância	NSA		

NSA para cursos totalmente presenciais.			
2.11 Experiência no exercício da tutoria na educação a distância NSA para cursos totalmente presenciais.	NSA		
2.12 Atuação do colegiado de curso ou equivalente.	4	Não há avaliação	Analisar e providenciar formas de realizar uma avaliação.
2.13 Titulação e formação do corpo de tutores do curso NSA para cursos totalmente presenciais.	NSA		
2.14 Experiência do corpo de tutores em educação a distância Exclusivo para cursos na modalidade a distância e para cursos presenciais que ofertam disciplinas (integral ou parcialmente) na modalidade a distância (conforme Portaria nº 1.134, de 10 de outubro de 2016).	NSA		
2.15 Interação entre tutores (presenciais – quando for o caso – e a distância), docentes e coordenadores de curso a distância Exclusivo para	NSA		

<p> cursos na modalidade a distância e para cursos presenciais que ofertam disciplinas (integral ou parcialmente) na modalidade a distância (conforme Portaria nº 1.134, de 10 de outubro de 2016).</p>			
<p>2.16 Produção científica, cultural, artística ou tecnológica.</p>	2	<p>O número de docentes que mantém publicações relacionadas ao curso poderia ser melhorada, principalmente com relação a manutenção de uma periodicidade das produções.</p>	<p>Criar um grupo de estudo organizado pelo NDE, juntamente com a coordenação do NES com regras para auxílio à publicação e assim incentivar os docentes a publicar seus trabalhos.</p>
<b>Dimensão 3 – INFRAESTRUTURA</b>			
<p>3.1 Espaço de trabalho para docentes em tempo integral.</p>	4	<p>Trabalha numa sala ao lado do Setor educacional.</p>	<p>Há necessidade de um computador a disposição.</p>
<p>3.2 Espaço de trabalho para o coordenador.</p>	5		
<p>3.3 Sala coletiva de professores NSA para IES que possui espaço de trabalho individual para todos os docentes do curso.</p>	5		
<p>3.4 Salas de aula NSA para cursos a distância que não preveem</p>	5		

atividades presenciais na sede.			
3.5 Acesso dos alunos a equipamentos de informática.	4	A disponibilidade de equipamentos de informática poderia ser ampliada.	Os laboratórios estão em fase final de reforma/ampliação
3.6 Bibliografia básica por Unidade Curricular (UC)	5		
3.7 Bibliografia complementar por Unidade Curricular (UC)	5		
3.8 Laboratórios didáticos de formação básica NSA para cursos que não utilizam laboratórios didáticos de formação básica, conforme PPC. Para cursos a distância, verificar os laboratórios especializados da sede e dos polos (cujas informações devem estar disponíveis na sede da instituição).	5		
3.9 Laboratórios didáticos de formação específica (NSA para cursos que não utilizam laboratórios didáticos de formação específica, conforme PPC. Para	5		

<p> cursos a distância, verificar os laboratórios especializados da sede e dos polos (cujas informações devem estar disponíveis na sede da instituição).</p>			
<p>3.10 Laboratórios de ensino para a área de saúde Obrigatório para os cursos da área de saúde, desde que contemplado no PPC e nas DCN. NSA para os demais cursos.</p>	NSA		
<p>3.11 Laboratórios de habilidades Obrigatório para os cursos da área de saúde, desde que contemplado no PPC. NSA para os demais cursos.</p>	NSA		
<p>3.12 Unidades hospitalares e complexo assistencial conveniados obrigatório para os cursos da área de saúde, desde que contemplado no PPC. NSA para os demais cursos.</p>	NSA		
<p>3.13 Biotérios Obrigatório para os cursos da área de saúde, desde que contemplado</p>	NSA		

no PPC. NSA para os demais cursos.			
3.14 Processo de controle de produção ou distribuição de material didático (logística) NSA para cursos presenciais que não contemplam material didático no PPC.	NSA		
3.15 Núcleo de práticas jurídicas: atividades básicas e arbitragem, negociação, conciliação, mediação e atividades jurídicas reais Obrigatório para Cursos de Direito, desde que contemplado no PPC. NSA para os demais cursos.	NSA		
3.16 Comitê de Ética em Pesquisa (CEP) Obrigatório para todos os cursos que contemplem, no PPC, a realização de pesquisa envolvendo seres humanos.	NSA		
3.17 Comitê de Ética na Utilização de Animais (CEUA) Obrigatório para todos os cursos que contemplem no PPC a	NSA		

utilização de animais em suas pesquisas.			
3.18 Ambientes profissionais vinculados ao curso Exclusivo para cursos a distância com previsão no PPC de utilização de ambientes profissionais.	NSA		

Fonte: Elaborado pela CPA, 2022.

### 5.6.2.3 Bacharelado em Administração

Quadro 12. Bacharelado em Administração

Cada indicador previsto no instrumento de autorização/reconhecimento e renovação de reconhecimento de curso	Conceito estimado pela CPA para este indicador	Justificativa do conceito atribuído (conforme considerações do corpo docente integrante do NDE)	Proposta de melhorias para obtenção do conceito 5 (conforme analisado pelo NDE do curso)
<b>Dimensão 1 – ORGANIZAÇÃO DIDÁTICO-PEDAGÓGICA</b>			
1.1 Políticas institucionais no âmbito do curso	5		
1.2 Objetivos do curso	5		
1.3 Perfil profissional do egresso	5		
1.4 Estrutura curricular Disciplina de LIBRAS obrigatória para licenciaturas e para Fonoaudiologia, e	5		

optativa para os demais cursos (Decreto nº 5.626/2005).			
1.5 Conteúdos curriculares	5		
1.6 Metodologia	5		
1.7 Estágio curricular supervisionado Obrigatório para cursos cujas DCN preveem o estágio supervisionado. NSA para cursos que não contemplam estágio no PPC (desde que não esteja previsto nas DCN).	5		
1.8 Estágio curricular supervisionado – relação com a rede de escolas da educação básica. Obrigatório para licenciaturas. NSA para os demais cursos.	NSA		
1.9 Estágio curricular supervisionado – relação teoria e prática. Obrigatório para licenciaturas. NSA para os demais cursos.	NSA		
1.10 Atividades complementares – Obrigatório para cursos cujas DCN preveem	5		

atividades complementares. NSA para cursos que não contemplam atividades complementares no PPC (desde que não esteja previsto nas DCN).			
1.11 Trabalhos de Conclusão de Curso (TCC) – Obrigatório para cursos cujas DCN preveem TCC. NSA para cursos que não contemplam TCC no PPC (desde que não esteja previsto nas DCN).	5		
1.12 Apoio ao discente	5		
1.13 Gestão do curso e os processos de avaliação interna e externa	4	Divulgação dos resultados da Avaliação Insitucional para a comunidade acadêmica precisa ser reforçada	Iniciar o processo de avaliação com antecedência para podemos atender a demanda necessária que este projeto necessita.
1.14 Atividades de tutoria – Exclusivo para cursos na modalidade a distância e para cursos presenciais que ofertam disciplinas (integral ou parcialmente) na modalidade a distância (conforme Portaria nº 1.134, de 10 de outubro de 2016).	NSA		

<p>1.15 Conhecimentos, habilidades e atitudes necessárias às atividades de tutoria Exclusivo para cursos na modalidade a distância e para cursos presenciais que ofertam disciplinas (integral ou parcialmente) na modalidade a distância (conforme Portaria nº 1.134, de 10 de outubro de 2016).</p>	<p>NSA</p>		
<p>1.16 Tecnologias de Informação e Comunicação (TIC) no processo ensino-aprendizagem</p>	<p>4</p>	<p>A Microsoft Teams é uma ferramenta que foi muito utilizada e percebemos os vários benefícios desta plataforma.</p>	<p>Continuar capacitando alunos e professores quanto aos recursos disponíveis e monitorar sua efetiva e ampla utilização.</p>
<p>1.17 Ambiente Virtual de Aprendizagem (AVA) Exclusivo para cursos na modalidade a distância e para cursos presenciais que ofertam disciplinas (integral ou parcialmente) na modalidade a distância (conforme Portaria nº 1.134, de 10 de outubro de 2016)</p>	<p>NSA</p>		
<p>1.18 Material didático NSA para cursos presenciais que não</p>	<p>NSA</p>		

contemplam material didático no PPC			
1.19 Procedimentos de acompanhamento e de avaliação dos processos de ensino-aprendizagem	5		
1.20 Número de vagas	5		
1.21 Integração com as redes públicas de ensino – Obrigatório para licenciaturas. NSA para os cursos que não contemplam integração com as redes públicas de ensino no PPC.	NSA		
1. 22 Integração do curso com o sistema local e regional de saúde (SUS) Obrigatório para cursos da área da saúde que contemplam, nas DCN e/ou no PPC, a integração com o sistema local e regional de saúde/SUS.	NSA		
1.23 Atividades práticas de ensino para áreas da saúde Obrigatório para cursos da área da saúde que contemplam, nas DCN e/ou no PPC, a integração com o sistema local e regional de saúde/SUS.	NSA		

1.24 Atividades práticas de ensino para licenciaturas Obrigatório para licenciaturas. NSA para os demais cursos.	NSA		
<b>Dimensão 2 – CORPO DOCENTE E TUTORIAL</b>			
2.1 Núcleo Docente Estruturante – NDE	5		
2.2 Equipe multidisciplinar exclusivo para cursos na modalidade a distância e para cursos presenciais que ofertam disciplinas (integral ou parcialmente) na modalidade a distância (conforme Portaria nº 1.134, de 10 de outubro de 2016).	NSA		
2.3 Atuação do coordenador	5		
2.4 Regime de trabalho do coordenador de curso	5		
2.5 Corpo docente: titulação	3	O corpo docente não atua em grupos de pesquisa ou publicações.	Estimular os demais professores que não participam de grupo de estudo e não publicam.
2.6 Regime de trabalho do corpo docente do curso	4	Temos professores parciais que trabalham no NDE do Curso	Temos professores parciais que trabalham no NDE do Curso
2.7 Experiência profissional do docente (Excluída a experiência	5		

no exercício da docência superior. NSA para cursos de licenciatura).			
2.8 Experiência no exercício da docência na educação básica (Obrigatório para cursos de licenciatura e para CST da Rede Federal de Educação Profissional, Científica e Tecnológica. NSA para os demais cursos).	NSA		
2.9 Experiência no exercício da docência superior	5		
2.10 Experiência no exercício da docência na educação a distância NSA para cursos totalmente presenciais.	NSA		
2.11 Experiência no exercício da tutoria na educação a distância NSA para cursos totalmente presenciais.	NSA		
2.12 Atuação do colegiado de curso ou equivalente.	4	Não há avaliação	Possibilitar a discussão nos próprios colegiados e coordenação como forma de autotavaliação do seu desempenho.
2.13 Titulação e formação do corpo de	NSA		

tutores do curso NSA para cursos totalmente presenciais.			
2.14 Experiência do corpo de tutores em educação a distância Exclusivo para cursos na modalidade a distância e para cursos presenciais que ofertam disciplinas (integral ou parcialmente) na modalidade a distância (conforme Portaria nº 1.134, de 10 de outubro de 2016).	NSA		
2.15 Interação entre tutores (presenciais – quando for o caso – e a distância), docentes e coordenadores de curso a distância Exclusivo para cursos na modalidade a distância e para cursos presenciais que ofertam disciplinas (integral ou parcialmente) na modalidade a distância (conforme Portaria nº 1.134, de 10 de outubro de 2016).	NSA		
2.16 Produção científica, cultural, artística ou tecnológica.	2	O número de docentes que mantém publicações relacionadas ao curso	Criar um grupo de estudo organizado pelo NDE, juntaento com a coordenação do NES com

		poderia ser melhorada, principalmente com relação a manutenção de uma periodicidade das produções.	regras para auxílio à publicação e assim incentivar os docentes a publicar seus trabalhos.
<b>Dimensão 3 – INFRAESTRUTURA</b>			
3.1 Espaço de trabalho para docentes em tempo integral.	4	Seu gabinete fica numa sala ao lado do Educacional.	Essa sala e dividia com demais em horários alternados.
3.2 Espaço de trabalho para o coordenador.	4		Espaço de trabalho do coordenador de curso é compartilhado, mas há local específico para atendimento individualizado ou grupos com privacidade.
3.3 Sala coletiva de professores NSA para IES que possui espaço de trabalho individual para todos os docentes do curso.	5		
3.4 Salas de aula NSA para cursos a distância que não preveem atividades presenciais na sede.	5		
3.5 Acesso dos alunos a equipamentos de informática.	5		
3.6 Bibliografia básica por Unidade Curricular (UC)	5		

3.7 Bibliografia complementar por Unidade Curricular (UC)	5		
3.8 Laboratórios didáticos de formação básica NSA para cursos que não utilizam laboratórios didáticos de formação básica, conforme PPC. Para cursos a distância, verificar os laboratórios especializados da sede e dos polos (cujas informações devem estar disponíveis na sede da instituição).	NSA		
3.9 Laboratórios didáticos de formação específica (NSA para cursos que não utilizam laboratórios didáticos de formação específica, conforme PPC. Para cursos a distância, verificar os laboratórios especializados da sede e dos polos (cujas informações devem estar disponíveis na sede da instituição).	NSA		
3.10 Laboratórios de ensino para a área de	NSA		

saúde Obrigatório para os cursos da área de saúde, desde que contemplado no PPC e nas DCN. NSA para os demais cursos.			
3.11 Laboratórios de habilidades Obrigatório para os cursos da área de saúde, desde que contemplado no PPC. NSA para os demais cursos.	NSA		
3.12 Unidades hospitalares e complexo assistencial conveniados obrigatório para os cursos da área de saúde, desde que contemplado no PPC. NSA para os demais cursos.	NSA		
3.13 Biotérios Obrigatório para os cursos da área de saúde, desde que contemplado no PPC. NSA para os demais cursos.	NSA		
3.14 Processo de controle de produção ou distribuição de material didático (logística) NSA para cursos presenciais que não contemplam material didático no PPC.	NSA		

<p>3.15 Núcleo de práticas jurídicas: atividades básicas e arbitragem, negociação, conciliação, mediação e atividades jurídicas reais</p> <p>Obrigatório para Cursos de Direito, desde que contemplado no PPC.</p> <p>NSA para os demais cursos.</p>	NSA		
<p>3.16 Comitê de Ética em Pesquisa (CEP)</p> <p>Obrigatório para todos os cursos que contemplem, no PPC, a realização de pesquisa envolvendo seres humanos.</p>	NSA		
<p>3.17 Comitê de Ética na Utilização de Animais (CEUA) Obrigatório para todos os cursos que contemplem no PPC a utilização de animais em suas pesquisas.</p>	NSA		
<p>3.18 Ambientes profissionais vinculados ao curso Exclusivo para cursos a distância com previsão no PPC de utilização de ambientes profissionais.</p>	NSA		

Fonte: Elaborado pela CPA, 2022.

5.6.2.4 Análise e Desenvolvimento de Sistemas

Quadro 13. Avaliação Análise e Desenvolvimento de Sistemas

Cada indicador previsto no instrumento de autorização/ reconhecimento e renovação de reconhecimento de curso	Conceito estimado pela CPA para este indicador	Justificativa do conceito atribuído (conforme considerações do corpo docente integrante do NDE)	Proposta de melhorias para obtenção do conceito 5 (conforme analisado pelo NDE do curso)
<b>Dimensão 1 – ORGANIZAÇÃO DIDÁTICO-PEDAGÓGICA</b>			
1.1 Políticas institucionais no âmbito do curso	4	O curso é novo na faculdade e tem muitos pontos importantes que podem desenvolver para qualificar a formação	Desenvolver políticas juntamente com o NDE ajustando a pesquisa e a extensão em ações que adotem praticas exitos ou inovadoras
1.2 Objetivos do curso	5		
1.3 Perfil profissional do egresso	5		
1.4 Estrutura curricular Disciplina de LIBRAS obrigatória para licenciaturas e para Fonoaudiologia, e optativa para os demais cursos (Decreto nº 5.626/2005).	5		
1.5 Conteúdos curriculares	5		
1.6 Metodologia	5		
1.7 Estágio curricular supervisionado	NSA		

<p>Obrigatório para cursos cujas DCN preveem o estágio supervisionado. NSA para cursos que não contemplam estágio no PPC (desde que não esteja previsto nas DCN).</p>			
<p>1.8 Estágio curricular supervisionado – relação com a rede de escolas da educação básica. Obrigatório para licenciaturas. NSA para os demais cursos.</p>	NSA		
<p>1.9 Estágio curricular supervisionado – relação teoria e prática. Obrigatório para licenciaturas. NSA para os demais cursos.</p>	NSA		
<p>1.10 Atividades complementares – Obrigatório para cursos cujas DCN preveem atividades complementares. NSA para cursos que não contemplam atividades complementares no PPC (desde que não esteja previsto nas DCN).</p>	5		

<p>1.11 Trabalhos de Conclusão de Curso (TCC) – Obrigatório para cursos cujas DCN preveem TCC. NSA para cursos que não contemplam TCC no PPC (desde que não esteja previsto nas DCN).</p>	<p>5</p>		<p>Nos curso trabalhamos com TCS (trabalho de Conclusão de Curso)</p>
<p>1.12 Apoio ao discente</p>	<p>5</p>		
<p>1.13 Gestão do curso e os processos de avaliação interna e externa</p>	<p>5</p>		
<p>1.14 Atividades de tutoria – Exclusivo para cursos na modalidade a distância e para cursos presenciais que ofertam disciplinas (integral ou parcialmente) na modalidade a distância (conforme Portaria nº 1.134, de 10 de outubro de 2016).</p>	<p>NSA</p>		
<p>1.15 Conhecimentos, habilidades e atitudes necessárias às atividades de tutoria Exclusivo para cursos na modalidade a distância e para cursos presenciais que ofertam disciplinas (integral ou parcialmente) na modalidade a distância</p>	<p>NSA</p>		

(conforme Portaria nº 1.134, de 10 de outubro de 2016).			
1.16 Tecnologias de Informação e Comunicação (TIC) no processo ensino-aprendizagem	4	Passamos a utilizar muito mais o Microsoft Teams.	Mas percebemos a necessidade de capacitação constante bem como investimentos em programas e softwares enriqueçam as aulas e eventos.
1.17 Ambiente Virtual de Aprendizagem (AVA) Exclusivo para cursos na modalidade a distância e para cursos presenciais que ofertam disciplinas (integral ou parcialmente) na modalidade a distância (conforme Portaria nº 1.134, de 10 de outubro de 2016)	NSA		
1.18 Material didático NSA para cursos presenciais que não contemplam material didático no PPC	NSA		
1.19 Procedimentos de acompanhamento e de avaliação dos processos de ensino-aprendizagem	5		
1.20 Número de vagas	5		
1.21 Integração com as redes públicas de ensino – Obrigatório para licenciaturas. NSA para	NSA		

os cursos que não contemplam integração com as redes públicas de ensino no PPC.			
1.22 Integração do curso com o sistema local e regional de saúde (SUS) Obrigatório para cursos da área da saúde que contemplam, nas DCN e/ou no PPC, a integração com o sistema local e regional de saúde/SUS.	NSA		
1.23 Atividades práticas de ensino para áreas da saúde Obrigatório para cursos da área da saúde que contemplam, nas DCN e/ou no PPC, a integração com o sistema local e regional de saúde/SUS.	NSA		
1.24 Atividades práticas de ensino para licenciaturas Obrigatório para licenciaturas. NSA para os demais cursos.	NSA		
<b>Dimensão 2 – CORPO DOCENTE E TUTORIAL</b>			
2.1 Núcleo Docente Estruturante – NDE	5		
2.2 Equipe multidisciplinar exclusivo para cursos na	NSA		

modalidade a distância e para cursos presenciais que ofertam disciplinas (integral ou parcialmente) na modalidade a distância (conforme Portaria nº 1.134, de 10 de outubro de 2016).			
2.3 Atuação do coordenador	5		
2.4 Regime de trabalho do coordenador de curso	5		
2.5 Corpo docente: titulação	4	O corpo docente não atua em grupos de pesquisa ou publicações.	Estimular os demais professores que não participam de grupo de estudo e não publicam.
2.6 Regime de trabalho do corpo docente do curso	5		
2.7 Experiência profissional do docente (Excluída a experiência no exercício da docência superior. NSA para cursos de licenciatura).	5		
2.8 Experiência no exercício da docência na educação básica (Obrigatório para cursos de licenciatura e para CST da Rede Federal de Educação Profissional, Científica e Tecnológica.	NSA		

NSA para os demais cursos).			
2.9 Experiência no exercício da docência superior	5		
2.10 Experiência no exercício da docência na educação a distância NSA para cursos totalmente presenciais.	NSA		
2.11 Experiência no exercício da tutoria na educação a distância NSA para cursos totalmente presenciais.	NSA		
2.12 Atuação do colegiado de curso ou equivalente.	4	Não há avaliação	Analisar junto a coordenação uma forma de avaliação da atuação
2.13 Titulação e formação do corpo de tutores do curso NSA para cursos totalmente presenciais.	NSA		
2.14 Experiência do corpo de tutores em educação a distância Exclusivo para cursos na modalidade a distância e para cursos presenciais que ofertam disciplinas (integral ou parcialmente) na modalidade a distância (conforme Portaria nº	NSA		

1.134, de 10 de outubro de 2016).			
2.15 Interação entre tutores (presenciais – quando for o caso – e a distância), docentes e coordenadores de curso a distância Exclusivo para cursos na modalidade a distância e para cursos presenciais que ofertam disciplinas (integral ou parcialmente) na modalidade a distância (conforme Portaria nº 1.134, de 10 de outubro de 2016).	NSA		
2.16 Produção científica, cultural, artística ou tecnológica.	1	O número de docentes que mantém publicações relacionadas ao curso poderia ser melhorada, principalmente com relação a manutenção de uma periodicidade das produções.	Criar um grupo de estudo organizado pelo NDE, juntamente com a coordenação do NES com regras para auxílio à publicação e assim incentivar os docentes a publicar seus trabalhos.
<b>Dimensão 3 – INFRAESTRUTURA</b>			
3.1 Espaço de trabalho para docentes em tempo integral.	4	A professora integral fica ao lado do Educacional.	
3.2 Espaço de trabalho para o coordenador.	5		Espaço de trabalho do coordenador de curso é compartilhado, mas há local específico para atendimento

			individualizado ou grupos com privacidade.
3.3 Sala coletiva de professores NSA para IES que possui espaço de trabalho individual para todos os docentes do curso.	5		
3.4 Salas de aula NSA para cursos a distância que não preveem atividades presenciais na sede.	5		
3.5 Acesso dos alunos a equipamentos de informática.	5		
3.6 Bibliografia básica por Unidade Curricular (UC)	5		
3.7 Bibliografia complementar por Unidade Curricular (UC)	5		
3.8 Laboratórios didáticos de formação básica NSA para cursos que não utilizam laboratórios didáticos de formação básica, conforme PPC. Para cursos a distância, verificar os laboratórios especializados da sede e dos polos (cujas	NSA		

informações devem estar disponíveis na sede da instituição).			
3.9 Laboratórios didáticos de formação específica (NSA para cursos que não utilizam laboratórios didáticos de formação específica, conforme PPC. Para cursos a distância, verificar os laboratórios especializados da sede e dos polos (cujas informações devem estar disponíveis na sede da instituição).	NSA		
3.10 Laboratórios de ensino para a área de saúde Obrigatório para os cursos da área de saúde, desde que contemplado no PPC e nas DCN. NSA para os demais cursos.	NSA		
3.11 Laboratórios de habilidades Obrigatório para os cursos da área de saúde, desde que contemplado no PPC. NSA para os demais cursos.	NSA		
3.12 Unidades hospitalares e complexo	NSA		

assistencial conveniados obrigatório para os cursos da área de saúde, desde que contemplado no PPC. NSA para os demais cursos.			
3.13 Biotérios Obrigatório para os cursos da área de saúde, desde que contemplado no PPC. NSA para os demais cursos.	NSA		
3.14 Processo de controle de produção ou distribuição de material didático (logística) NSA para cursos presenciais que não contemplam material didático no PPC.	NSA		
3.15 Núcleo de práticas jurídicas: atividades básicas e arbitragem, negociação, conciliação, mediação e atividades jurídicos reais Obrigatório para Cursos de Direito, desde que contemplado no PPC. NSA para os demais cursos.	NSA		
3.16 Comitê de Ética em Pesquisa (CEP) Obrigatório para todos os	NSA		

<p> cursos que contemplem, no PPC, a realização de pesquisa envolvendo seres humanos.</p>			
<p>3.17 Comitê de Ética na Utilização de Animais (CEUA) Obrigatório para todos os cursos que contemplem no PPC a utilização de animais em suas pesquisas.</p>	NSA		
<p>3.18 Ambientes profissionais vinculados ao curso Exclusivo para cursos a distância com previsão no PPC de utilização de ambientes profissionais.</p>	NSA		

Fonte: Elaborado pela CPA, 2022.

### 5.6.2.5 Gastronomia

Quadro 14. Avaliação Gastronomia

<p>Cada indicador previsto no instrumento de autorização/ reconhecimento e renovação de reconhecimento de curso</p>	<p>Conceito estimado pela CPA para este indicador</p>	<p>Justificativa do conceito atribuído (conforme considerações do corpo docente integrante do NDE)</p>	<p>Proposta de melhorias para obtenção do conceito 5 (conforme analisado pelo NDE do curso)</p>
<p><b>Dimensão 1 – ORGANIZAÇÃO DIDÁTICO-PEDAGÓGICA</b></p>			
<p>1.1 Políticas institucionais no âmbito do curso</p>	5		

1.2 Objetivos do curso	5		
1.3 Perfil profissional do egresso	5		
1.4 Estrutura curricular Disciplina de LIBRAS obrigatória para licenciaturas e para Fonoaudiologia, e optativa para os demais cursos (Decreto nº 5.626/2005).	5		
1.5 Conteúdos curriculares	5		
1.6 Metodologia	5		
1.7 Estágio curricular supervisionado Obrigatório para cursos cujas DCN preveem o estágio supervisionado. NSA para cursos que não contemplam estágio no PPC (desde que não esteja previsto nas DCN).	NSA		
1.8 Estágio curricular supervisionado – relação com a rede de escolas da educação básica. Obrigatório para licenciaturas. NSA para os demais cursos.	NSA		

<p>1.9 Estágio curricular supervisionado – relação teoria e prática. Obrigatório para licenciaturas. NSA para os demais cursos.</p>	<p>NSA</p>		
<p>1.10 Atividades complementares – Obrigatório para cursos cujas DCN preveem atividades complementares. NSA para cursos que não contemplam atividades complementares no PPC (desde que não esteja previsto nas DCN).</p>	<p>5</p>		
<p>1.11 Trabalhos de Conclusão de Curso (TCC) – Obrigatório para cursos cujas DCN preveem TCC. NSA para cursos que não contemplam TCC no PPC (desde que não esteja previsto nas DCN).</p>	<p>5</p>		<p>Considerando o exposto no Projeto Político Pedagógico o TCS atende as demandas explicitadas no instrumento de avaliação. Na proposta pedagógica do curso trabalhamos com TCS, mas por se tratar de um trabalho de conclusão, consideramos o conceito 5, pois ele está institucionalizado.</p>
<p>1.12 Apoio ao discente</p>	<p>4</p>	<p>Os alunos estão presentes em colegiados, conselhos de classe bem como grupos focais e outras</p>	<p>O estágio obrigatório na área da gastronomia é uma necessidade do curso e os alunos precisam de mais apoio neste processo de escolha.</p>

		atividades que a faculdade proporciona.	
1.13 Gestão do curso e os processos de avaliação interna e externa	5		
1.14 Atividades de tutoria – Exclusivo para cursos na modalidade a distância e para cursos presenciais que ofertam disciplinas (integral ou parcialmente) na modalidade a distância (conforme Portaria nº 1.134, de 10 de outubro de 2016).	NSA		
1.15 Conhecimentos, habilidades e atitudes necessárias às atividades de tutoria Exclusivo para cursos na modalidade a distância e para cursos presenciais que ofertam disciplinas (integral ou parcialmente) na modalidade a distância (conforme Portaria nº 1.134, de 10 de outubro de 2016).	NSA		
1.16 Tecnologias de Informação e Comunicação (TIC) no processo ensino-aprendizagem	4	O Microsoft Teams é uma ferramenta muito importante para apoiar as atividades.	Continuar capacitando alunos e professores quanto aos recursos disponíveis e monitorar sua efetiva utilização.

<p>1.17 Ambiente Virtual de Aprendizagem (AVA) Exclusivo para cursos na modalidade a distância e para cursos presenciais que ofertam disciplinas (integral ou parcialmente) na modalidade a distância (conforme Portaria nº 1.134, de 10 de outubro de 2016)</p>	NSA		
<p>1.18 Material didático NSA para cursos presenciais que não contemplam material didático no PPC</p>	NSA		
<p>1.19 Procedimentos de acompanhamento e de avaliação dos processos de ensino-aprendizagem</p>	5		
<p>1.20 Número de vagas</p>	5		
<p>1.21 Integração com as redes públicas de ensino – Obrigatório para licenciaturas. NSA para os cursos que não contemplam integração com as redes públicas de ensino no PPC.</p>	NSA		
<p>1. 22 Integração do curso com o sistema local e regional de saúde (SUS) Obrigatório para cursos</p>	NSA		

da área da saúde que contemplam, nas DCN e/ou no PPC, a integração com o sistema local e regional de saúde/SUS.			
1.23 Atividades práticas de ensino para áreas da saúde Obrigatório para cursos da área da saúde que contemplam, nas DCN e/ou no PPC, a integração com o sistema local e regional de saúde/SUS.	NSA		
1.24 Atividades práticas de ensino para licenciaturas Obrigatório para licenciaturas. NSA para os demais cursos.	NSA		
<b>Dimensão 2 – CORPO DOCENTE E TUTORIAL</b>			
2.1 Núcleo Docente Estruturante – NDE	5		
2.2 Equipe multidisciplinar exclusivo para cursos na modalidade a distância e para cursos presenciais que ofertam disciplinas (integral ou parcialmente) na modalidade a distância (conforme Portaria nº 1.134, de 10 de outubro de 2016).	NSA		

2.3 Atuação do coordenador	5		
2.4 Regime de trabalho do coordenador de curso	5		
2.5 Corpo docente: titulação	4	O corpo docente não atua em grupos de pesquisa ou publicações.	O mercado de trabalho da Gastronomia exige profissionais com muita experiência e a formação as vezes não é valorizada o que dificulta a contratação de professores atualmente.
2.6 Regime de trabalho do corpo docente do curso	3	Tirando os registros dos diários de classe, não há registro individuais das atividades realizadas pelos docentes.	Definir junto a coordenação do Núcleo de Educação Superior e pedagogo como realizar os registros individuais.
2.7 Experiência profissional do docente (Excluída a experiência no exercício da docência superior. NSA para cursos de licenciatura).	5		
2.8 Experiência no exercício da docência na educação básica (Obrigatório para cursos de licenciatura e para CST da Rede Federal de Educação Profissional, Científica e Tecnológica. NSA para os demais cursos).	NSA		

2.9 Experiência no exercício da docência superior	5		
2.10 Experiência no exercício da docência na educação a distância NSA para cursos totalmente presenciais.	NSA		
2.11 Experiência no exercício da tutoria na educação a distância NSA para cursos totalmente presenciais.	NSA		
2.12 Atuação do colegiado de curso ou equivalente.	4	Não há avaliação	Analisar e providenciar formas de realizar uma avaliação.
2.13 Titulação e formação do corpo de tutores do curso NSA para cursos totalmente presenciais.	NSA		
2.14 Experiência do corpo de tutores em educação a distância Exclusivo para cursos na modalidade a distância e para cursos presenciais que ofertam disciplinas (integral ou parcialmente) na modalidade a distância (conforme Portaria nº 1.134, de 10 de outubro de 2016).	NSA		

<p>2.15 Interação entre tutores (presenciais – quando for o caso – e a distância), docentes e coordenadores de curso a distância Exclusivo para cursos na modalidade a distância e para cursos presenciais que ofertam disciplinas (integral ou parcialmente) na modalidade a distância (conforme Portaria nº 1.134, de 10 de outubro de 2016).</p>	NSA		
<p>2.16 Produção científica, cultural, artística ou tecnológica.</p>	2	Pouca produção ainda	Criar um grupo de estudo entre alunos e professores.
<b>Dimensão 3 – INFRAESTRUTURA</b>			
<p>3.1 Espaço de trabalho para docentes em tempo integral.</p>	4	Trabalha numa sala ao lado do Setor educacional.	
<p>3.2 Espaço de trabalho para o coordenador.</p>	5		
<p>3.3 Sala coletiva de professores NSA para IES que possui espaço de trabalho individual para todos os docentes do curso.</p>	5		
<p>3.4 Salas de aula NSA para cursos a distância que não preveem</p>	5		

atividades presenciais na sede.			
3.5 Acesso dos alunos a equipamentos de informática.	5		
3.6 Bibliografia básica por Unidade Curricular (UC)	5		
3.7 Bibliografia complementar por Unidade Curricular (UC)	5		
3.8 Laboratórios didáticos de formação básica NSA para cursos que não utilizam laboratórios didáticos de formação básica, conforme PPC. Para cursos a distância, verificar os laboratórios especializados da sede e dos polos (cujas informações devem estar disponíveis na sede da instituição).	5		
3.9 Laboratórios didáticos de formação específica (NSA para cursos que não utilizam laboratórios didáticos de formação específica, conforme PPC. Para cursos a distância,	5		

<p>verificar os laboratórios especializados da sede e dos polos (cujas informações devem estar disponíveis na sede da instituição).</p>			
<p>3.10 Laboratórios de ensino para a área de saúde Obrigatório para os cursos da área de saúde, desde que contemplado no PPC e nas DCN. NSA para os demais cursos.</p>	NSA		
<p>3.11 Laboratórios de habilidades Obrigatório para os cursos da área de saúde, desde que contemplado no PPC. NSA para os demais cursos.</p>	NSA		
<p>3.12 Unidades hospitalares e complexo assistencial conveniados obrigatório para os cursos da área de saúde, desde que contemplado no PPC. NSA para os demais cursos.</p>	NSA		
<p>3.13 Biotérios Obrigatório para os cursos da área de saúde, desde que contemplado</p>	NSA		

no PPC. NSA para os demais cursos.			
3.14 Processo de controle de produção ou distribuição de material didático (logística) NSA para cursos presenciais que não contemplam material didático no PPC.	NSA		
3.15 Núcleo de práticas jurídicas: atividades básicas e arbitragem, negociação, conciliação, mediação e atividades jurídicas reais Obrigatório para Cursos de Direito, desde que contemplado no PPC. NSA para os demais cursos.	NSA		
3.16 Comitê de Ética em Pesquisa (CEP) Obrigatório para todos os cursos que contemplem, no PPC, a realização de pesquisa envolvendo seres humanos.	NSA		
3.17 Comitê de Ética na Utilização de Animais (CEUA) Obrigatório para todos os cursos que contemplem no PPC a	NSA		

utilização de animais em suas pesquisas.			
3.18 Ambientes profissionais vinculados ao curso Exclusivo para cursos à distância com previsão no PPC de utilização de ambientes profissionais.	NSA		

Fonte: Elaborado pela CPA, 2022.

## 6 PROPOSTAS DE AÇÕES

Conforme já descrito no capítulo 3, a Comissão Própria de Avaliação definiu, em comum acordo com seus membros que questões/dimensões com nota igual ou menor que 3 seriam tratadas como pontos de melhorias que podem ser trabalhados para atender a excelência que tanto se busca diariamente. Assim sendo, essas foram supridas por meio da implementação de um plano de melhorias utilizando o método 5W2H. Além das notas, esse plano foi elaborado com base nas evidências das dimensões (Anexo F).

Quadro 15. Plano 5W2H

O QUE	COMO	QUEM	QUANDO		ONDE	POR QUE	QUANTO
			INÍCIO	FIM			
<b>Dimensão 1 – Missão e o Plano de Desenvolvimento Institucional</b>	Divulgar o PDI e PPI  Disseminar a informação do que se trata esses documentos (PDI e PPI) através de encontros e reuniões	Núcleo Educacional	2023	2024	Faculdade Senac Criciúma	Esclarecer a importância destes documentos para todos os públicos pesquisados, através de reuniões e encontros.	Em andamento
<b>Dimensão 2 – Políticas para o Ensino, a Pesquisa e a</b>	Capacitar e contribuir com as formas de avaliação para atingir os indicadores de aprendizagem através de atividades desenvolvidas pelo núcleo pedagógico	Coordenação de Curso e Pedagoga	2023	2024	Faculdade Senac Criciúma	Porque os trabalhos com indicadores assim sejam cada vez mais claros. Alunos costumam ter dificuldade de assimilar esse tipo de avaliação.	Em andamento

	Incentivar e divulgar ações/cursos para estimular os alunos na busca da complementação para a formação acadêmica, com auxílio dos docentes.	NES	2022	2023	Faculdade Senac Criciúma	Para que os alunos busquem sua enriquecer seu currículo e conhecimento.	Em andamento
	Planejar com os professores atividades de leitura e/ou trabalhos para produção de trabalhos científicos.	Coordenação de Curso e Pedagoga	2022	2023	Faculdade Senac Criciúma	Aumentar o conhecimento dos alunos e melhorar os resultados da faculdade.	Em andamento
	Disseminar a informação da pesquisa e extensão desenvolvidos na faculdade para a sociedade através de seminários.	Professor Integral Professor PIC Senac e Professor da Extensão	2022	2023	Faculdade Senac Criciúma	Dar ciência a toda comunidade acadêmica (principalmente a interna) para pesquisa e extensão desenvolvida.	Em andamento
	Estimular e incentivar discentes e docentes para desenvolvimento de atividades de pesquisa e extensão, valorizando as atividades através de premiações.	Professor Integral Professor PIC Senac e Professor da Extensão	2022	2022	Faculdade Senac Criciúma	Para que alunos e professores participem de grupos de pesquisa e extensão.	Em andamento
<b>Dimensão 3 – Responsabilidade Social da</b>	Aprimorar a relação da faculdade/curso com o mercado de trabalho (empresas, indústrias, dentre outros).	Coordenação de Curso/Pedagoga	2022	2023	Faculdade Senac Criciúma	Aproveitar a retomada econômica para estimular ações que envolvam empresas, indústrias, órgãos públicos de	Em andamento

						demais em atividades da faculdade.	
	Buscar mais empenho da faculdade em ações para o desenvolvimento da democracia e da inclusão social.	Coordenação de Curso/Pedagoga	2022	2023	Faculdade Senac Criciúma	Organizar semestralmente um calendário de ações envolvendo a comunidade acadêmica para o desenvolvimento da democracia e da inclusão social.	Em andamento
Dimensão 4 – Comunicação com a sociedade	Planejar a divulgação das informações internas por meio de redes sociais, intranet e memorandos	Todos os Setores	2022	2023	Faculdade Senac Criciúma	Melhorar o fluxo e circulação da informação no interior da faculdade.	Em andamento
	Diversificar as formas de comunicação visual no campus com banners, quadros, etc.	NES/NRM	2022	2023	Faculdade Senac Criciúma	Para a comunicação chegar em alunos e professores de forma mais eficiente.	Em andamento
Dimensão 5 – Políticas de pessoal, de carreiras	Oportunizar qualificações para atender as necessidades de cada curso/setor.	NES NAF	2022	2023	Faculdade Senac Criciúma	Para estimular a constante capacitação e qualificação das atividades realizadas.	Em andamento

	Oportunizar melhorias referente a qualidade de vida no trabalho dos colaboradores.	Direção coordenadores de núcleo	2022	2023	Faculdade Senac Criciúma	Proporcionar momentos de confraternização e conversa entre os colaboradores através do café mensal.	Em análise
	Reunir os colaboradores para explicar a política da Faculdade. Para as novas contratações fazer a explicação durante o processo.	Direção coordenadores de núcleo	2022	2023	Faculdade Senac Criciúma	Deixar claro os critérios de admissão, progressão salarial e políticas de manutenção e desligamento de colaboradores	Em análise
	Realizar feedbacks semestralmente ou conforme demanda com todos os colaboradores da faculdade.	Direção coordenadores de núcleo	2022	2023		Propiciar o desenvolvimento profissional dos colaboradores.	Em andamento
<b>Dimensão 6 – Organização e gestão da instituição</b>	Divulgar as atribuições dos seguintes conselhos: *Conselho de Curso *Comissão Própria de Avaliação (CPA) * Núcleo Docente Estruturante (NDE) da Faculdade Senac Criciúma	NES/Coordenadores de curso e os conselhos em questão	2022	2023	Faculdade Senac Criciúma	Para planejar a divulgação da existência e atribuições do Conselho de curso, CPA e NDE, em murais e demais oportunidade.	Em andamento
<b>Dimensão 7 – Infraestrutura</b>	Verificar junto a direção a cobrança do estacionamento interno da faculdade para os alunos.	Logística /Direção	2022	2023	Faculdade Senac Criciúma	Alunos citam a questão da cobrança, frente outras faculdades com	Em análise

						estacionamento gratuito.	
	Reunir com os proprietários para buscar melhorias para cantina.	Logística /Direção	2022	2023	Faculdade Senac Criciúma	O espaço da cantina foi melhorado com a nova gestão da mesma, mas ainda restam lacunas como: espaço, logística inadequada, variedade de produtos e preços praticados.	Em análise
Dimensão 8 – Planejamento e avaliação	Planejamento na aplicação do questionário da Avaliação Institucional	CPA/Coordenação NES	2022	2023	Faculdade Senac Criciúma	Para a participação efetiva dos alunos e toda a comunidade acadêmica.	Em andamento
	Divulgar de maneira efetiva e prática as melhorias oriundas da Avaliação Institucional	CPA	2022	2023	Faculdade Senac Criciúma	Para que as ações/melhorias cheguem de maneira efetiva até a comunidade acadêmica mostrando a importância da autoavaliação.	Em andamento

<b>Dimensão 9 – Política de Atendimento aos Discentes</b>	Conhecer a situação dos alunos que já concluíram no curso no mercado de trabalho.	Coordenação de Curso	2022	2023	Faculdade Senac Criciúma	Realização de encontros na Faculdade para interação com os alunos concluintes.	Em análise
	Estimular o egresso na formação continuada em eventos que a faculdade participa/realiza.	Coordenação de Curso	2022	2023	Faculdade Senac Criciúma	Pois é uma atualização e estimula a formação continuada e a reinserção do egresso na Faculdade.	Em análise
	Explicar aos alunos as funções dos núcleos pedagógicos e relações com o mercado por meio de uma reunião em sala de aula, junto com a pedagoga da unidade.	Coordenação de Curso e os núcleos citados	2022	2023	Faculdade Senac Criciúma	Foram avaliados negativamente e muitos alunos desconhecem suas funções. Importante estreitar/aproximar esses núcleos do dia a dia dos acadêmicos.	Em andamento

Fonte: Elaborado pela CPA, 2022.

## 6.1 DIVULGAÇÃO DOS RESULTADOS

Os resultados alcançados, por tipo de respondentes e por dimensão, com suas propostas de melhorias, serão divulgados pela coordenação da CPA para toda comunidade acadêmica em reuniões específicas e outros tipos de comunicação, conforme estratégias a seguir:

Quadro 16. Segmentos versus estratégias de divulgação dos resultados

<b>Públicos</b>	<b>Estratégia</b>
Discentes	São colocadas em salas de aulas e murais folders com alguns dos resultados obtidos na avaliação, contendo informações como pontos fortes e pontos de melhorias, bem como ações já realizadas.
Comunidade Externa	Reunião com o Conselho Consultivo (cujos componentes abrangem vários segmentos da sociedade) e apresentação por meio de Power Point.
Corpo técnico	São colocadas nos locais de trabalho e murais folder com alguns dos resultados obtidos na avaliação, contendo informações como pontos fortes e pontos de melhorias, bem como ações já realizadas.
Docentes	São colocadas em salas de aulas, sala dos professores e murais folder com alguns dos resultados obtidos na avaliação, contendo informações como pontos fortes e pontos de melhorias, bem como ações já realizadas.
Egresso	Encaminhado via e-mail alguns dos resultados obtidos na avaliação, contendo informações como pontos fortes e pontos de melhorias, bem como ações já realizadas.

Fonte: Elaborado pela CPA, 2022.

Quanto ao cronograma, seguirá o exposto no quadro a seguir:

## 6.2 CRONOGRAMA DE DIVULGAÇÃO DOS RESULTADOS

Quadro 17. Cronograma de divulgação da autoavaliação institucional 2022

<b>Público</b>	<b>Período da divulgação</b>
Corpo Discente	Mai. /2023
Comunidade Externa	Jun./2023
Corpo Docente	Mar. /2023
Corpo Técnico Administrativo	Abr. /2023
Egressos	Jun. /2023

Fonte: Elaborado pela CPA, 2022.

## 7 FECHAMENTO

A Avaliação Institucional é um processo enriquecedor, seja em seus instrumentos anuais, seja no relatório integral são várias análises e possibilidades que nos são apresentadas. Baseando-se nos resultados obtidos na avaliação, é possível rever o planejamento institucional, utilizando as informações oferecidas para o direcionamento dos gestores nas tomadas de decisões.

A CPA realiza reuniões com seus integrantes, sempre na busca por desafios que possam refletir em melhorias para instituição, atuando fortemente para atender às 10 dimensões do SINAES. A Comissão busca ainda estabelecer esta cultura de avaliação, efetivando a participação de todos os públicos no processo e possibilitando assim a reflexão com os resultados obtidos, com vistas a construção de planos de melhorias e superação das fragilidades.

Sendo aplicada num período pós pandemia e com retorno integral das atividades presenciais, esse processo de autoavaliação permitiu o aprendizado no que se refere ao pensamento crítico de acordo com critérios metodologicamente estabelecidos e propiciou a identificação de pontos a serem melhorados.

Este relatório de autoavaliação institucional estará disponibilizado na Biblioteca da Faculdade Senac de Criciúma. Espera-se que os resultados aqui expressados possibilitem o desenvolvimento contínuo da faculdade.

**ANEXOS**

## ANEXO A – QUESTIONÁRIO DE AUTOAVALIAÇÃO DISCENTES

Prezado(a) Aluno(a).

A Faculdade Senac, por meio de sua Comissão Própria de Avaliação (CPA), busca alcançar a excelência e melhoria contínua da instituição e, para isso, necessita da opinião de seus alunos. A seguir, serão apresentadas afirmações sobre a Faculdade Senac. Leia com atenção, reflita e avalie o que está sendo colocado. Escolha a alternativa que melhor define sua opinião. Nos itens que você não tenha opinião formada, escolha a alternativa “Não sei responder/não se aplica”.

Os indicadores de avaliação serão os seguintes:

5 – ATENDE PLENAMENTE (Além do esperado)

3 – ATENDE SUFICIENTEMENTE (Dentro da necessidade)

2 – ATENDE PARCIALMENTE (Atende, porém menos do que o necessário)

0 – NÃO ATENDE OU NÃO EXISTE

X – NÃO SE APLICA OU NÃO SEI RESPONDER (O X NÃO É CONTABILIZADO NAS ANÁLISES).

### Faculdade Senac

#### **Dimensão 1 – A missão e o Plano de Desenvolvimento Institucional**

1. A missão do Senac é Educar para o Trabalho em atividades do comércio de bens, serviços e turismo e a Visão é ser a Instituição Brasileira que oferece as melhores soluções em educação profissional, reconhecida pelas empresas. Na sua percepção, as ações na faculdade estão alinhadas com a MISSÃO e VISÃO do Senac/SC?

#### **Dimensão 2 – A política para o ensino, a pesquisa e extensão**

2. A abordagem pedagógica dos cursos superiores volta-se para a formação de profissionais que, além do conhecimento teórico, sejam capazes de atuar de forma proativa e comprometida em situações diversas, por isso prevê: o protagonismo do aluno, o aprendizado por meio das interações ocorridas nas atividades, a mediação por parte dos professores, o desenvolvimento

da autonomia do aluno para resolução de problemas e tomada de decisão. Considerando a proposta pedagógica do Senac/SC, Qual a sua percepção sobre as metodologias de **ensino** utilizadas pelos professores?

3. Considerando a avaliação como um processo formativo, sendo necessária a participação ativa e efetiva do aluno, a proposta pedagógica prevê o acompanhamento do desenvolvimento do aluno por meio de indicadores de aprendizagem. Sendo assim, qual a sua percepção sobre as metodologias de **avaliação** utilizadas pelos professores?

4. O *feedback* é utilizado como um meio de comunicação, clarificando as expectativas do professor para com o aluno, em relação à aprendizagem e ao domínio dos indicadores. Desta forma, os *feedbacks* informam o aluno sobre o conceito da avaliação e os níveis de desempenho em relação ao indicador. Qual a sua percepção sobre os *feedbacks* dados pelos professores aos alunos?

5. O objetivo e o perfil profissional do curso são definidos a partir das necessidades identificadas pelos professores/profissionais de mercado, considerando tanto as demandas do mundo do trabalho como as questões tecnológicas e científicas que embasam o desenvolvimento de habilidades e a tomada de decisão. Qual a sua percepção sobre os **conteúdos** estudados em relação às necessidades do **mercado de trabalho**?

6. As políticas de pesquisa e extensão definidas pela Instituição visam promover ações de incentivo à educação e disseminação do conhecimento com excelência, para o desenvolvimento das pessoas, organizações e sociedade. Qual a sua percepção sobre as ações da Faculdade para o incentivo à participação dos alunos em projetos de **pesquisa**?

7. As políticas de pesquisa e extensão definidas pela Instituição visam promover ações de incentivo à educação e disseminação do conhecimento com excelência, para o desenvolvimento das pessoas, organizações e sociedade. Qual a sua percepção sobre as ações de **extensão** promovidas pela faculdade?

## EVIDÊNCIAS DA DIMENSÃO 2:

Escreva ao menos um parágrafo apontando as EVIDÊNCIAS que você percebeu que justificam sua avaliação desta dimensão:

---

---

---

---

---

## Dimensão 3 – A responsabilidade social da instituição

8. Como você percebe as relações da faculdade com a comunidade em geral, como órgãos públicos, mercado de trabalho, instituições culturais, instituições educacionais, organizações não governamentais em prol do desenvolvimento acadêmico?

9. A proposta pedagógica do Senac/SC incentiva a inclusão e permanência das pessoas no ambiente acadêmico e no mundo do trabalho, concretizando ações que tenham como princípio

a melhoria da qualidade de vida, o respeito à diversidade e a redução das desigualdades sociais. Qual sua percepção sobre as ações da faculdade no quesito de inclusão social?

**10.** Desde o princípio de suas atividades, o Senac/SC, se dedica a realização de ações voltadas ao contexto econômico e social da comunidade onde está inserido, visando atender as necessidades e expectativas de desenvolvimento da sociedade e das regiões vizinhas. Qual sua percepção sobre as ações da faculdade no que diz respeito à responsabilidade social?

#### **Dimensão 4 – A comunicação com a sociedade**

**11.** Os canais de comunicação externa são instrumentos importantes para divulgar informações de cursos, de programas, da extensão e da pesquisa, publicar documentos institucionais relevantes, e apresentar mecanismos de transparência institucional e de ouvidoria. Como você percebe as estratégias de comunicação **externa** da faculdade?

**12.** A comunicação da Faculdade com a comunidade interna promove a transparência institucional, por meio de canais diversificados, impressos e virtuais, favorecendo o acesso por todos os segmentos da comunidade acadêmica, divulgando os resultados das avaliações interna e externa, disponibilizando ouvidoria e fomentando a manifestação da comunidade, gerando insumos para a melhoria da qualidade institucional. Como você percebe as estratégias de comunicação **interna** da faculdade?

#### **Dimensão 6 – Organização e gestão da instituição**

**13.** O principal mecanismo de interação e comprometimento entre o Senac/SC e a comunidade acadêmica é a institucionalização de seus órgãos colegiados: Conselho Superior, Conselho de Curso, Conselho de Classe, Núcleo Docente Estruturante (NDE). Qual a sua percepção sobre o funcionamento de órgãos representativos da comunidade escolar na faculdade?

**14.** É responsabilidade da instituição prover normas consolidadas e institucionalizadas que regulamentem os processos acadêmicos, como regulamentos, documentos orientadores, manual do aluno, etc. Qual sua percepção em relação ao provimento de normas e regulamentos pela faculdade?

#### **EVIDÊNCIAS DAS DIMENSÕES 3, 4 E 6:**

Escreva ao menos um parágrafo apontando as EVIDÊNCIAS que você percebeu para atribuir a avaliação destas dimensões:

---

---

---

---

---

#### **Dimensão 7 – Infraestrutura física**

**15.** Como você percebe a infraestrutura física da faculdade para o cumprimento da proposta do curso, em relação a:

15a. Salas de aula?

15b. Laboratórios específicos do curso?

15c. Biblioteca (espaço e acervo)?

15d. Outros espaços (refeitório/cantina, área comum, auditório)?

### **EVIDÊNCIAS DA DIMENSÃO 7:**

Escreva ao menos um parágrafo apontando as EVIDÊNCIAS que você percebeu para atribuir a avaliação desta dimensão:

---

---

---

---

---

### **Dimensão 8 – Planejamento e avaliação**

16. A autoavaliação é um processo contínuo por meio do qual uma instituição constrói conhecimento sobre sua própria realidade, buscando melhorar a qualidade educativa e alcançar maior relevância social. Para tanto, analisa coletivamente os significados de suas realizações, identifica pontos fracos, bem como pontos fortes e potencialidades, e estabelece estratégias de superação de problemas. Como você percebe a autoavaliação da faculdade?

### **Dimensão 9 – Políticas de atendimento a estudantes e egressos.**

#### **Estudante**

17. A política de atendimento aos discentes contempla programas de acolhimento, acessibilidade, nivelamento, intermediação e acompanhamento de estágios, processos acadêmicos e apoio psicopedagógico, garantindo o atendimento discente em todos os setores pedagógico-administrativos da instituição. Como você percebe o atendimento dos serviços/setores a seguir?

17a. Secretaria acadêmica.

17b. Biblioteca.

17c. Coordenação de curso.

17d. Atendimento pedagógico.

17e. Financeiro

17f. Núcleo de Relações com o Mercado

**EVIDÊNCIAS DAS DIMENSÕES 8 E 9:**

Escreva ao menos um parágrafo apontando as EVIDÊNCIAS que você percebeu para atribuir a avaliação desta dimensão:

---

---

---

---

---

**A Faculdade Senac agradece a sua colaboração!**

## ANEXO B – QUESTIONÁRIO DE AUTOAVALIAÇÃO DOCENTES

Prezado(a) Docente(a).

A Faculdade Senac, por meio de sua Comissão Própria de Avaliação (CPA), busca alcançar a excelência e melhoria contínua da instituição e, para isso, necessita da opinião de seus professores.

A seguir, serão apresentadas afirmações sobre a Faculdade Senac. Leia com atenção, reflita e avalie o que está sendo colocado. Escolha a alternativa que melhor define sua opinião. Nos itens que você não tenha opinião formada, escolha a alternativa “Não sei responder/não se aplica”.

Os indicadores de avaliação serão os seguintes:

5 – ATENDE PLENAMENTE (Além do esperado)

3 – ATENDE SUFICIENTEMENTE (Dentro da necessidade)

2 – ATENDE PARCIALMENTE (Atende, porém menos do que o necessário)

0 – NÃO ATENDE OU NÃO EXISTE

X – NÃO SE APLICA OU NÃO SEI RESPONDER (O X NÃO É CONTABILIZADO NAS ANÁLISES).

### Faculdade Senac

#### **Dimensão 01 – A missão e o Plano de Desenvolvimento Institucional**

1. A missão do Senac é Educar para o Trabalho em atividades do comércio de bens, serviços e turismo e a Visão é ser a Instituição Brasileira que oferece as melhores soluções em educação profissional, reconhecida pelas empresas. Na sua percepção, as ações na faculdade estão alinhadas com a MISSÃO e VISÃO do Senac/SC?

#### **Dimensão 2 – A política para o ensino, a pesquisa e extensão**

2. A abordagem pedagógica dos cursos superiores volta-se para a formação de profissionais que, além do conhecimento teórico, sejam capazes de atuar de forma proativa e comprometida em situações diversas, por isso prevê: o protagonismo do aluno, o aprendizado por meio das

interações ocorridas nas atividades, a mediação por parte dos professores, o desenvolvimento da autonomia do aluno para resolução de problemas e tomada de decisão. Considerando a proposta pedagógica do Senac/SC.

**2a.** Qual sua percepção em relação as metodologias previstas na proposta pedagógica institucional, para a aprendizagem do aluno?

**2b.** Qual sua percepção sobre a adaptação dos alunos em relação às metodologias de ensino que você utiliza?

**3.** Considerando a avaliação como um processo formativo, sendo necessária a participação ativa e efetiva do aluno, a proposta pedagógica prevê o acompanhamento do desenvolvimento do aluno por meio de indicadores de aprendizagem. Sendo assim, Como você percebe a adaptação dos alunos em relação às metodologias de **avaliação** utilizadas?

**4.** O *feedback* é utilizado como um meio de comunicação, clarificando as expectativas do professor para com o aluno, em relação à aprendizagem e ao domínio dos indicadores. Desta forma, os *feedbacks* informam o aluno sobre o conceito da avaliação e os níveis de desempenho em relação ao indicador. Como você percebe o entendimento dos alunos em relação ao *feedback* do processo de aprendizagem?

**5.** O objetivo e o perfil profissional do curso são definidos a partir das necessidades identificadas pelos professores/profissionais de mercado, considerando tanto as demandas do mundo do trabalho como as questões tecnológicas e científicas que embasam o desenvolvimento de habilidades e a tomada de decisão. Qual a sua percepção sobre os **conteúdos** das disciplinas que você leciona em relação às necessidades do **mercado de trabalho**?

**5a. Justifique sua resposta informando curso.**

---

**6.** As políticas de pesquisa e extensão definidas pela Instituição visam promover ações de incentivo à educação e disseminação do conhecimento com excelência, para o desenvolvimento das pessoas, organizações e sociedade. Qual a sua percepção sobre as ações da Faculdade para o incentivo à participação dos alunos em projetos de **pesquisa**?

**7.** As políticas de pesquisa e extensão definidas pela Instituição visam promover ações de incentivo à educação e disseminação do conhecimento com excelência, para o desenvolvimento das pessoas, organizações e sociedade. Qual a sua percepção sobre as ações de **extensão** promovidas pela faculdade?

## **EVIDÊNCIAS DA DIMENSÃO 2:**

Escreva ao menos um parágrafo apontando as EVIDÊNCIAS que você percebeu que justificam sua avaliação desta dimensão:

---

### **Dimensão 3 – A responsabilidade social da instituição**

8. Como você percebe as relações da faculdade com a comunidade em geral, como órgãos públicos, mercado de trabalho, instituições culturais, instituições educacionais, organizações não governamentais em prol do desenvolvimento acadêmico?

9. A proposta pedagógica do Senac/SC incentiva a inclusão e permanência das pessoas no ambiente acadêmico e no mundo do trabalho, concretizando ações que tenham como princípio a melhoria da qualidade de vida, o respeito à diversidade e a redução das desigualdades sociais. Qual sua percepção sobre as ações da faculdade no quesito de inclusão social?

10. Desde o princípio de suas atividades, o Senac/SC, se dedica a realização de ações voltadas ao contexto econômico e social da comunidade onde está inserido, visando atender as necessidades e expectativas de desenvolvimento da sociedade e das regiões vizinhas. Qual sua percepção sobre as ações da faculdade no que diz respeito à responsabilidade social?

### **Dimensão 4 – A comunicação com a sociedade**

11. Os canais de comunicação externa são instrumentos importantes para divulgar informações de cursos, de programas, da extensão e da pesquisa, publicar documentos institucionais relevantes, e apresentar mecanismos de transparência institucional e de ouvidoria. Como você percebe as estratégias de comunicação **externa** da faculdade?

12. A comunicação da Faculdade com a comunidade interna promove a transparência institucional, por meio de canais diversificados, impressos e virtuais, favorecendo o acesso por todos os segmentos da comunidade acadêmica, divulgando os resultados das avaliações interna e externa, disponibilizando ouvidoria e fomentando a manifestação da comunidade, gerando insumos para a melhoria da qualidade institucional. Como você percebe as estratégias de comunicação **interna** da faculdade?

### **Dimensão 6 – Organização e gestão da instituição**

13. O principal mecanismo de interação e comprometimento entre o Senac/SC e a comunidade acadêmica é a institucionalização de seus órgãos colegiados: Conselho Superior, Conselho de Curso, Conselho de Classe, Núcleo Docente Estruturante (NDE). Qual a sua percepção sobre o funcionamento de órgãos representativos da comunidade escolar na faculdade?

**14.** É responsabilidade da instituição prover normas consolidadas e institucionalizadas que regulamentem os processos acadêmicos, como regulamentos, documentos orientadores, manuais, etc. Qual sua percepção em relação ao provimento de normas e regulamentos pela faculdade?

**EVIDÊNCIAS DAS DIMENSÕES 3, 4 E 6:**

Escreva ao menos um parágrafo apontando as EVIDÊNCIAS que você percebeu para atribuir a avaliação destas dimensões:

---

---

---

---

---

**Dimensão 7 – Infraestrutura física**

**15.** Como você percebe a infraestrutura física da faculdade para o cumprimento da proposta do curso, em relação a:

**15a.** Salas de aula?

**15b.** Laboratórios específicos do curso?

**15c.** Biblioteca (espaço e acervo)?

**15d.** Outros espaços (refeitório/cantina, área comum, auditório)?

**15e.** Sala dos professores?

**EVIDÊNCIAS DA DIMENSÃO 7:**

Escreva ao menos um parágrafo apontando as EVIDÊNCIAS que você percebeu para atribuir a avaliação desta dimensão:

---

---

---

---

---

**Dimensão 8 – Planejamento e avaliação**

**16.** A autoavaliação é um processo contínuo por meio do qual uma instituição constrói conhecimento sobre sua própria realidade, buscando melhorar a qualidade educativa e

alcançar maior relevância social. Para tanto, analisa coletivamente os significados de suas realizações, identifica pontos fracos, bem como pontos fortes e potencialidades, e estabelece estratégias de superação de problemas. Como você percebe a autoavaliação da faculdade?

### **Dimensão 9 – Políticas de atendimento a estudantes e egressos.**

#### **Estudante**

17. A política de atendimento aos discentes contempla programas de acolhimento, acessibilidade, nivelamento, intermediação e acompanhamento de estágios, processos acadêmicos e apoio psicopedagógico, garantindo o atendimento discente em todos os setores pedagógico-administrativos da instituição. Como você percebe o atendimento dos serviços/setores a seguir?

17a. Secretaria acadêmica.

17b. Biblioteca.

17c. Coordenação de curso.

17d. Atendimento pedagógico.

#### **EVIDÊNCIAS DAS DIMENSÕES 8 E 9:**

Escreva ao menos um parágrafo apontando as EVIDÊNCIAS que você percebeu para atribuir a avaliação desta dimensão:

---

---

---

---

---

### **Dimensão 5 – Políticas de pessoal, corpo docente e do corpo técnico-administrativo, seu aperfeiçoamento, desenvolvimento profissional e suas condições de trabalho**

18. Qual a sua percepção sobre os critérios de admissão, progressão salarial e políticas de manutenção e desligamento de professores?

19. Qual a sua percepção sobre as políticas de aperfeiçoamento profissional?

20. Qual a sua percepção sobre o suporte e feedback que o docente recebe de seus superiores?

#### **EVIDÊNCIAS DA DIMENSÃO 5:**

Aponte as EVIDÊNCIAS que você percebeu para atribuir a avaliação desta dimensão:

---

---

---

---

---

**A Faculdade Senac agradece a sua colaboração!**

## ANEXO C – QUESTIONÁRIO DE AUTOAVALIAÇÃO TÉCNICOS- ADMINISTRATIVOS

Prezado(a) Colaborador(a).

A Faculdade Senac, por meio de sua Comissão Própria de Avaliação (CPA), busca alcançar a excelência e melhoria contínua da instituição e, para isso, necessita da opinião de seus colaboradores.

A seguir, serão apresentadas afirmações sobre a Faculdade Senac. Leia com atenção, reflita e avalie o que está sendo colocado. Escolha a alternativa que melhor define sua opinião. Nos itens que você não tenha opinião formada, escolha a alternativa “Não sei responder/não se aplica”.

Os indicadores de avaliação serão os seguintes:

5 – ATENDE PLENAMENTE (Além do esperado)

3 – ATENDE SUFICIENTEMENTE (Dentro da necessidade)

2 – ATENDE PARCIALMENTE (Atende, porém menos do que o necessário)

0 – NÃO ATENDE OU NÃO EXISTE

X – NÃO SE APLICA OU NÃO SEI RESPONDER (O X NÃO É CONTABILIZADO NAS ANÁLISES).

### Faculdade Senac

#### **Dimensão 01 – A missão e o Plano de Desenvolvimento Institucional**

1. A missão do Senac é Educar para o Trabalho em atividades do comércio de bens, serviços e turismo e a Visão é ser a Instituição Brasileira que oferece as melhores soluções em educação profissional, reconhecida pelas empresas. Na sua percepção, as ações na faculdade estão alinhadas com a MISSÃO e VISÃO do Senac/SC?

#### **Dimensão 2 – A política para o ensino, a pesquisa e extensão**

2. O objetivo e o perfil profissional do curso são definidos a partir das necessidades identificadas pelos professores/profissionais de mercado, considerando tanto as demandas do

mundo do trabalho como as questões tecnológicas e científicas que embasam o desenvolvimento de habilidades e a tomada de decisão. Qual a sua percepção sobre os **conteúdos** dos cursos em relação às necessidades do **mercado de trabalho**?

3. As políticas de pesquisa e extensão definidas pela Instituição visam promover ações de incentivo à educação e disseminação do conhecimento com excelência, para o desenvolvimento das pessoas, organizações e sociedade. Qual a sua percepção sobre as ações da Faculdade para o incentivo à participação dos alunos em projetos de **pesquisa**?

4. As políticas de pesquisa e extensão definidas pela Instituição visam promover ações de incentivo à educação e disseminação do conhecimento com excelência, para o desenvolvimento das pessoas, organizações e sociedade. Qual a sua percepção sobre as ações de **extensão** promovidas pela faculdade?

### **EVIDÊNCIAS DA DIMENSÃO 2:**

Escreva ao menos um parágrafo apontando as EVIDÊNCIAS que você percebeu que justificam sua avaliação desta dimensão:

---

---

---

---

---

### **Dimensão 3 – A responsabilidade social da instituição**

5. Como você percebe as relações da faculdade com a comunidade em geral, como órgãos públicos, mercado de trabalho, instituições culturais, instituições educacionais, organizações não governamentais em prol do desenvolvimento acadêmico?

6. A proposta pedagógica do Senac/SC incentiva a inclusão e permanência das pessoas no ambiente acadêmico e no mundo do trabalho, concretizando ações que tenham como princípio a melhoria da qualidade de vida, o respeito à diversidade e a redução das desigualdades sociais. Qual sua percepção sobre as ações da faculdade no quesito de inclusão social?

7. Desde o princípio de suas atividades, o Senac/SC, se dedica a realização de ações voltadas ao contexto econômico e social da comunidade onde está inserido, visando atender as necessidades e expectativas de desenvolvimento da sociedade e das regiões vizinhas. Qual sua percepção sobre as ações da faculdade no que diz respeito à responsabilidade social?

### **Dimensão 4 – A comunicação com a sociedade**

8. Os canais de comunicação externa são instrumentos importantes para divulgar informações de cursos, de programas, da extensão e da pesquisa, publicar documentos institucionais

relevantes, e apresentar mecanismos de transparência institucional e de ouvidoria. Como você percebe as estratégias de comunicação **externa** da faculdade?

**9.** A comunicação da Faculdade com a comunidade interna promove a transparência institucional, por meio de canais diversificados, impressos e virtuais, favorecendo o acesso por todos os segmentos da comunidade acadêmica, divulgando os resultados das avaliações interna e externa, disponibilizando ouvidoria e fomentando a manifestação da comunidade, gerando insumos para a melhoria da qualidade institucional. Como você percebe as estratégias de comunicação **interna** da faculdade?

### **Dimensão 6 – Organização e gestão da instituição**

**10.** O principal mecanismo de interação e comprometimento entre o Senac/SC e a comunidade acadêmica é a institucionalização de seus órgãos colegiados: Conselho Superior, Conselho de Curso, Conselho de Classe, Núcleo Docente Estruturante (NDE). Qual a sua percepção sobre o funcionamento de órgãos representativos da comunidade escolar na faculdade?

**11.** É responsabilidade da instituição prover normas consolidadas e institucionalizadas que regulamentem os processos acadêmicos, como regulamentos, documentos orientadores, manuais, etc. Qual sua percepção em relação ao provimento ao corpo técnico e administrativo de normas e regulamentos que lhes dizem respeito?

### **EVIDÊNCIAS DAS DIMENSÕES 3, 4 E 6:**

Escreva ao menos um parágrafo apontando as EVIDÊNCIAS que você percebeu para atribuir a avaliação destas dimensões:

---

---

---

---

---

### **Dimensão 7 – Infraestrutura física**

**12.** Como você percebe a infraestrutura física da faculdade para o cumprimento da proposta do curso, em relação a:

**12a.** Salas de aula?

**12b.** Laboratórios específicos do curso?

**12c.** Biblioteca (espaço e acervo)?

**12d.** Outros espaços (refeitório/cantina, área comum, auditório)?

**12e.** Espaço de Trabalho?

## **EVIDÊNCIAS DA DIMENSÃO 7:**

Escreva ao menos um parágrafo apontando as EVIDÊNCIAS que você percebeu para atribuir a avaliação desta dimensão:

---

---

---

---

---

## **Dimensão 8 – Planejamento e avaliação**

**13.** A autoavaliação é um processo contínuo por meio do qual uma instituição constrói conhecimento sobre sua própria realidade, buscando melhorar a qualidade educativa e alcançar maior relevância social. Para tanto, analisa coletivamente os significados de suas realizações, identifica pontos fracos, bem como pontos fortes e potencialidades, e estabelece estratégias de superação de problemas. Como você percebe a autoavaliação da faculdade?

## **Dimensão 9 – Políticas de atendimento a estudantes e egressos.**

### **Estudante**

**14.** A política de atendimento aos discentes contempla programas de acolhimento, acessibilidade, nivelamento, intermediação e acompanhamento de estágios, processos acadêmicos e apoio psicopedagógico, garantindo o atendimento discente em todos os setores pedagógico-administrativos da instituição. Como você percebe o atendimento dos serviços/setores a seguir?

**14a.** Secretaria acadêmica.

**14b.** Biblioteca.

**14c.** Núcleo Educacional.

**14d.** Núcleo de Relações com o Mercado.

**14e.** Núcleo Administrativo Financeiro.

## **EVIDÊNCIAS DAS DIMENSÕES 8 E 9:**

Escreva ao menos um parágrafo apontando as EVIDÊNCIAS que você percebeu para atribuir a avaliação desta dimensão:

---

---

---

---

---

**Dimensão 5 – Políticas de pessoal, corpo docente e do corpo técnico-administrativo, seu aperfeiçoamento, desenvolvimento profissional e suas condições de trabalho**

15. Qual a sua percepção sobre os critérios de admissão, progressão salarial e políticas de manutenção e desligamento de colaboradores?

16. Qual a sua percepção sobre as políticas de aperfeiçoamento profissional?

17. Qual a sua percepção sobre o suporte e feedback que os colaboradores recebem de seus superiores para o exercício de suas atividades laborais?

**EVIDÊNCIAS DA DIMENSÃO 5:**

Aponte as EVIDÊNCIAS que você percebeu para atribuir a avaliação desta dimensão:

---

---

---

---

---

**A Faculdade Senac agradece a sua colaboração!**

## ANEXO D – QUESTIONÁRIO DE AUTOAVALIAÇÃO EGRESSOS

Prezado(a) Aluno(a) Egresso(a).

A Faculdade Senac, por meio de sua Comissão Própria de Avaliação (CPA), busca alcançar a excelência e melhoria contínua da instituição e, para isso, necessita da opinião de seus egressos.

A seguir, serão apresentadas afirmações sobre a Faculdade Senac. Leia com atenção, reflita e avalie o que está sendo colocado. Escolha a alternativa que melhor define sua opinião. Nos itens que você não tenha opinião formada, escolha a alternativa “Não sei responder/não se aplica”.

Os indicadores de avaliação serão os seguintes:

5 – ATENDE PLENAMENTE (Além do esperado)

3 – ATENDE SUFICIENTEMENTE (Dentro da necessidade)

2 – ATENDE PARCIALMENTE (Atende, porém menos do que o necessário)

0 – NÃO ATENDE OU NÃO EXISTE

X – NÃO SE APLICA OU NÃO SEI RESPONDER (O X NÃO É CONTABILIZADO NAS ANÁLISES).

### Faculdade Senac

---

**1. Sobre a atuação profissional você está inserido na área para a qual se formou? Considere ATENDE PLENAMENTE em caso afirmativo; ATENDE SUFICIENTEMENTE se a sua ocupação está bem próxima da formação recebida, PARCIALMENTE se não está próxima, mas contribui com o cargo que exerce, ou NÃO ATENDE se a atuação é bem diferente.**

**2. Informe qual a sua percepção sobre a promoção de ações da faculdade em relação à participação dos egressos.**

**3. Qual a sua percepção sobre a formação que recebeu para sua atuação no mercado de trabalho na área em que você se formou?**

**4. A comunicação externa de uma faculdade é realizada por vários mecanismos: site institucional, divulgação em redes sociais, divulgação em meios de comunicação de massa (como TV, rádio etc), ações de marketing, ações sociais, parcerias, representação na sociedade civil organizada entre outros. Qual a sua percepção sobre a comunicação da faculdade com a comunidade externa?**

**5. Descreva alguns pontos positivos e outros que você acredita que a faculdade precisa melhorar tanto na relação com os egressos como na oferta/proposta dos cursos:**

---

---

---

---

---

**A Faculdade Senac agradece a sua colaboração!**

## ANEXO E – QUESTIONÁRIO DE AUTOAVALIAÇÃO COMUNIDADE EXTERNA

Prezado(a),

A Faculdade Senac, por meio de sua Comissão Própria de Avaliação (CPA), busca alcançar a excelência e melhoria contínua da instituição e, para isso, necessita da opinião da comunidade externa.

A seguir, serão apresentadas afirmações sobre a Faculdade Senac. Leia com atenção, reflita e avalie o que está sendo colocado. Escolha a alternativa que melhor define sua opinião. Nos itens que você não tenha opinião formada, escolha a alternativa “Não sei responder/não se aplica”.

Os indicadores de avaliação serão os seguintes:

5 – ATENDE PLENAMENTE (Além do esperado)

3 – ATENDE SUFICIENTEMENTE (Dentro da necessidade)

2 – ATENDE PARCIALMENTE (Atende, porém menos do que o necessário)

0 – NÃO ATENDE OU NÃO EXISTE

X – NÃO SE APLICA OU NÃO SEI RESPONDER (O X NÃO É CONTABILIZADO NAS ANÁLISES).

### Faculdade Senac

---

**1. A comunicação externa de uma faculdade é realizada por vários mecanismos: site institucional, divulgação em redes sociais, divulgação em meios de comunicação de massa (como TV, rádio etc), ações de marketing, ações sociais, parcerias, representação na sociedade civil organizada entre outros. Qual a sua percepção sobre a comunicação externa da faculdade Senac na sua região?**

**2. As ações de extensão são uma forma da faculdade inserir suas atividades para além dos seus próprios muros. Qual a sua percepção sobre a qualidade e quantidade das ações que a faculdade Senac oferece para a comunidade na qual está inserida?**

**3. Qual a sua percepção sobre a preparação dos alunos da faculdade Senac para o mercado de trabalho? Atenção: sugerimos marcar não sei responder caso desconheça.**

**4. Qual a sua percepção sobre a oferta de cursos de graduação e pós-graduação da faculdade Senac em relação às demandas da região?**

**5. Descreva alguns pontos positivos e outros que você acredita que a faculdade precisa melhorar:**

---

---

---

---

---

**A Faculdade Senac agradece a sua colaboração!**



## ANEXO F – EVIDÊNCIAS DA AUTOAVALIAÇÃO

Quadro 18. Evidências da dimensão 2 - Discentes

Acredito que o método de feedback é desnecessário. O próprio aluno tem conhecimento do seu desempenho durante o semestre, e também feedbacks podem ser dados durante o semestre para alunos que o Professor achar necessário. Concluindo, o feedback é uma aula perdida.
Palestras e eventos com profissionais referência no mercado, atividades em salas de aula voltada para a prática profissional no curso de Adm.
A instituição de ensino, contempla todos os itens mencionados acima. Cujo caráter da pesquisa, evidencia suficientemente os tópicos assinalados.
Aulas practicaa, com conteudos diversos e bem claros
Senac atende parcialmente as perguntas explanadas. Considero um pouco ingessado e burocrático em alguns processos.
O objetivo da instituição, as falas de disseminação pedagógica são claras, no entanto nem sempre é repassado da melhor forma para os educadores (ou parte um pouco de resistência desses) para alcançar as metas da faculdade.
A faculdade é muito boa, os professores tem um alto nível de conhecimento e atenção
melhor parte do Senac é o método de ensino.
Alguns professores desempenham melhor a abordagem pedagógicas e são mais detalhista no feedback como é esperado, outros porém não dão um feedback bem avaliado e apontando erros nas devidas atividades. No geral a abordagem pedagógica é boa para a maioria dos professores, o que só poderia ser apontado em uma avaliação individual.
As atividades proposta pelos professorem se assemelham muito com o que se ver no mercado de trabalho. Além dos ótimos feedbacks feito pelos professores.
Atende suficientemente (dentro da necessidade).
Professores vindos do mercado com uma bagagem de conhecimento não apenas teórico mas também vivido no dia-a-dia da carreira. As matérias são passadas de forma clara com teoria e prática sendo essenciais para a fixação e o aprendizado da matéria.
Acredito que o SENAC cumpre com o que é ofertado, em termos de ensino/metodologia de ensino/propósito. Porém, como respondi, não existe incentivo à participação dos alunos em projetos de pesquisa nem ações de extensão.
Eu consegui um ótimo emprego com o conhecimento que adquiri no SENAC. Portanto, o curso é só sucesso.
Eu gosto muito da grade de meu curso, pois os professores são todos profissionais da área no qual a metodologia utilizada é muito boa para o dia a dia
conteúdo está de acordo com o que o mercado de trabalho busca
Os professores utilizam metodologias que fogem do ensino tradicional indo para um viés mais participativo por parte dos alunos. Os professores aplicam feedbacks claros, diretos e verdadeiros fortalecendo a autoavaliação por parte do aluno. Em relação a pesquisa e extensão não sei opinar.
umas das maiores vantagens que eu vejo no que os professores são profissionais, assim dando uma visão clara de como o mercado de trabalho funciona . deixo um salve pro Romulo que sempre passar como o mercado funciona
a maioria dos professores atende o ensino necessário dentro da necessidade dos alunos
Acho que abrange totalmente o propósito requerido e segue sempre dentro da necessidade. Os professores seguem certinho seus cronogramas e o indicador de aprendizagem.
As metodologias de ensino utilizadas pelos professores abrangem informações do mercado de trabalho, são diversificadas e geram interação entre os alunos, incentivam a pesquisa e o pensamento criativo. No geral alguns professores apenas reciclam material de um ano para o outro e fazem a leitura em sala, seria interessante que o curso fosse se atualizando e não apenas repetindo os mesmo trabalhos todos os anos, os mesmo desfiles, onde só muda o tema.

Não vejo muito trabalho de pesquisa. provas e trabalhos de acordo com o que nos ensinam em sala de aula e trabalhos dinamicas e palestras de acordo com o que vemos na sala
Desde que entrei no curso de moda pela instituição Senac, tive tudo que precisei para um bom ensino. Profissionais qualificados, e sempre com perspectivas para o melhor crescimento profissional.
Os conteúdos dados em sala de aula são bons, mas poderiam melhorar.
Os professores sempre são solícitos em nos tirar dúvidas e nos ajudar e a instituição sempre visa nossa promoção com o futuros profissionais com o desfile anual.
Sobre feedbacks, eles sempre me ajudam a perceber e melhorar em quesitos específicos nas matérias.
As questões acima são todas sanadas claramente e profissionalmente. Antes, durante e após o covid19.
Na apresentação das disciplinas sempre mostram e falam sobre as possíveis áreas que podem atuar de cada matéria, além que em sala de aula trabalhamos com negócios fictícios, marketing e vemos como é trabalhado na indústria. O feedback sempre é realizado pessoalmente e individualmente ou até online, mas com detalhes onde podemos melhorar ou como está bom o desempenho de cada aluno.
As aulas são muito dinâmica e interessantes, os professores são dedicados e é possível notar o esforço em cada um e a instituição é organizada.
Estou na primeira fase do meu curso, a principio todos os professores estão a cima da minha expectativa. A abordagens e dinâmica.
feedback pode ser melhorado. Dependendo do professor, da forma que é falado pode causar antipatia.
Não consegui identificar as perguntas feitas, nada feito além do que eu esperava.
No meu curso fazemos bastante visitas tecnicas, que acrescentam muito e nos coloca a par do mercado de trabalho que nos espera.
Professores são muito bem qualificados, possuem boa metodologia de ensino e a instituição possui uma boa equipe pedagógica, e ela disponibiliza bolsas para aqueles estudantes que não condição de pagar o curso.
Sou aluno da 1ª fase e até o momento não fomos orientados quanto as políticas de pesquisa e extensão. Recebemos algumas orientações quanta a metodologia e métrica para formatação de trabalho acadêmico.
Toda metodologia de ensino na instituição é necessária e aproveitante. Sempre buscando novas práticas para serem aplicadas aos estudantes e isso é o mais importante.
todas as expectativas sobre o meu curso foram superadas, apenas algumas questões deixam a desejar sobre...
Carência de projetos de pesquisa interligados entre as UC (as AC não comtemplaram totalmente). Falta de comunicação entre professores e demais membros da instituição, e ate mesmos entre os professores. Inexistência de projetos de extensão.
Dentro de propostas apresentadas, a instituição corresponde as espectativas.
gostaria de ter uma opção entre o "atende plenamente" e o "atende suficientemente".
Muita falta de comunicação entre a coordenação e os professores que nos levam a ter aulas repetitivas, inclusive projetos muito parecidos...
muitas matérias são poucos aprofundadas: empreendedorismo, planejamento de cardápios, planejamento de eventos. Tudo muito básico.
não coloco plenamente em todas por conta que nem todas as matérias atendem, mas é bem satisfatório.
A Faculdade SENAC tem um propósito educador transformador, que traz para a sala de aula as boas práticas do mercado com professores capacitados e detentores do conhecer sobre suas disciplinas, e baseando-se nisso, posso afirmar que o SENAC é uma faculdade ímpar e diferenciada pelo seu modelo de ensino inovador.
acredito que a faculdade atende todos os requisitos.
Atendem os alunos com clareza, assim capacitando entendimento para o mercado de

trabalho, e para sociedade.
Eles tem que melhorar mais, e incentivar mais os alunos.
Quanto as ações que é realizadas para a pesquisa de campo do senac, deixa a desejar quanto a esses incentivos.

Fonte: Dados da Pesquisa, 2022.

Quadro 19. Evidências da dimensão 2 - Docentes

Não há diálogo, muito menos incentivo à pesquisa e extensão. Nem para professores, nem para alunos.
Os trabalhos desenvolvidos apresentam uma via de mão dupla. Os alunos aplicando, experimentando a teoria. A comunidade participando ativamente permitindo essa experiência e colhendo frutos.
As evidencias retratam uma pedagogia voltada à andragogia. Esta pedagogia envolve a preponderância das metodologias ativas atribuindo as competências cognitivas, operativas e atitudinais ao processo de aprendizagem do discente. O protagonismo desejado é a internalização do conhecimento proposto pela principais metodologias de ensino.
Quanto a pesquisa, falta incentivo para o aluno em desenvolver o método científico, bem como o fomento para alunos e professores pesquisadores. Quanto a extensão, também não percebo ações que envolvam o corpo docente como um todo. Não significa que não exista, porém talvez se existe, falta disseminação.
Não há incentivo para projetos de pesquisa no curso de moda
Desconheço os programas de extensão
acredito que seja uma proposta boa porém para certos cursos é necessário que acontece uma certa adaptação para ficar mais condizente com a área em questão
Feedback dos alunos em relação aos pontos elencados nesta dimensão
Na minha Visão a Faculdade Senac atua com excelência na formação de seus alunos, no entanto cabe a maior exploração de projetos de pesquisas e extensão ou a melhor divulgação dos mesmos, caso estejam acontecendo.
A metodologia de ensino do Senac é muito interessante para o aluno pois está alinhada ao mercado de trabalho, isto fica muito claro para mim quanto professor. As aulas onde o aluno é protagonista, feedback e conceitos fazem a diferença pois as empresas e o mundo real também funciona assim. Quanto as ações de pesquisa e extensão não está claro para mim como funcionam na prática, creio que poderíamos ter uma comunicação mais efetiva quanto a estas iniciativas
Observa-se o interesse da comunidade na proposta de ensino da Instituição, com a sua busca ou procura, porém, com cursos gratuitos o interesse pela evasão torna-se mais rápido pela ausência de contrapartida financeira. Poucos dão valor aos cursos gratuitos de formação.
Sugiro dar mais visibilidade para os projetos de pesquisa e extensão, bem como criar um espaço físico para a imersão dos acadêmicos
São poucas as ações de extensão da faculdade
As metodologias são aplicadas conforme as normas do Senac, como não trabalho na faculdade não realizo trabalhos de extensão, apenas pesquisas e visitas técnica
As disciplinas são voltadas para práticas e necessidades do mercado, assim vejo que atendemos com excelência uma dor das empresas . Porém acredito que faltam ações para as pesquisas científicas por exemplo.
Faltam políticas e Programas de Pesquisa e Extensão Institucional
Em relação ao ensino, percebo muito próximo do mercado de trabalho e coerente com a proposta de atuação do Senac. Quanto a pesquisa e extensão ainda percebo que a Faculdade de Criciúma precisa avançar. Claro, não dá para comparar com uma Universidade, mas acredito que pode-se avançar.
Faculdade Senac proporciona aos estudantes excelência em ensino, cursos e pós-graduação!
Percebo que alguns projetos, não há um interesse por parte da grande maioria dos alunos. Mas quando o "pequeno" grupo se compromete e de fato se propõe em executar o projeto, aí sim chama a atenção de todos. Creio que se houvesse uma política de gratificação/recompensa, poderia ainda mais surgir empenho e comprometimento por parte dos alunos. Sem contar que isto seria uma grande diferencial de Mktg para prospectar novos alunos. Possíveis gratificações Ingresso/estadia para RD Summitt 2023, etc... hotel em Floripa o senac já tem as parcerias, então seria relativamente fácil uma operação destas.
Acredito que a dimensão contempla as necessidades que as hard skills exigem.

Fonte: Dados da Pesquisa, 2022.

Quadro 20. Evidências da dimensão 2 – Técnicos-administrativos

Desconheço grupos de pesquisa e extensão em nossa faculdade, porém percebo que o perfil dos nossos alunos seja de querer ingressar no mercado de trabalho o quanto antes.
Cursos com bastante aula prática
O projeto de pesquisa precisa ser mais incentivado e se tornar prática de todas Faculdades SC.
Desconheço outros modos de pesquisa, apenas informações vagas sobre pesquisa de bolsa Uniedu
Não temos um programa real de pesquisa e extensão na instituição.
divulgar quem é que fica responsável pela parte da pesquisa e extensão do Senac.
Não há incentivo a pesquisa científica, não há publicações
Pela minha percepção tudo esta de acordo.
Acredito que todas as ações que o Senac promove são desenvolvidas com plenitude.
Trabalho ha pouco tempo na instituição, por isto, ainda não consigo ter uma percepção mais profunda da dimensão e reflexo das ações perante a sociedade.
É necessário que a aplicação da metodologia, esteja condizente com o mercado, ao qual o planejamento educacional foi elaborado.
Primeiro a quantidade de professores inseridos no mercado em que dão aula. Segundo, e até mais importante, as ações promovidas pela direção e setor comercial, estreitando relações com setores para entender suas necessidades e levar isso para a sala de aula.
<b>o PRÓPRIO MODELO PEDAGÓGICO DO ENSINO POR COMPETÊNCIA CONTEMPLA AS QUESTÕES CITADAS.</b>
A Faculdade Senac a cada dia busca excelência ao ensinar, pois acredita que através da educação vidas podem ser transformadas.
Nos do Senac, nos preocupamos em fazer o aluno se sentir bem e junto com isso deixar ele apto para o mercado de trabalho
Acredito que a sempre uma evolução e a Faculdade Senac está nesta grande evolução.
O Senac está sempre em busca de trazer o melhor para o cliente final, seja em seus professores, que atuam na área em que ministram suas aulas, como também na estrutura e equipamentos que o Senac oferece para um bom ensino.

Fonte: Dados da Pesquisa, 2022.

Quadro 21. Evidências das dimensões 3, 4 e 6 - Discentes

Falta mais marketing e comunicação para divulgação das ações da Faculdade.
A instituição de ensino aplica tudo o que e proposto para com os alunos e sempre esta preparada para trazer assuntos diferenciados
instituição de ensino contempla com os itens mencionados acima, desde o item 3,4 e 6.
Senac deveria ser mais inovador, tanto é que foi a proposta do curso.
A instituição poderia ouvir as necessidades dos alunos em relação a mobilidade (dificuldade de locomoção/transporte) a adaptar quando nessesário as condições.
Acredito que a gestão da faculdade/ curso não se coloca no lugar do aluno em varios momentos.
O Senac faz vários eventos voltados para sociedade e alunos.
Computadores dos laboratórios apresentam bastante lentidão, com pouco uso
Possui laboratório com computadores o suficiente para que todos utilizem, também possui salas de aula caso não seja necessário a utilização de computadores. Computadores bons e que suprem a necessidade da materia
Problemas nos laboratórios como computadores e cadeiras aquem do esperado
o SENAC busca manter suas ações de responsabilidade social e comunicação interna e externa
Os professores e a secretária tem uma excelente comunicação com os alunos, e agrega muitos valores sociais na nossa cidade.
Percebo que a instituição está sempre promovendo cursos para diferentes públicos e também que alunos especiais são acolhidos pela instituição e alunos de forma positiva. A

<p>comunicação é ampla e assertiva e a organização tem uma estrutura exemplar em questão de organização, limpeza e regras.</p>
<p>a faculdade atende minhas necessidades num geral</p>
<p>A metodologia de avaliação é interessante, o feedback nos deixa ciente da nossa evolução, é uma troca interessante e nos aproxima dos professores. Por serem matérias em sua maioria de criação, criatividade e expressão a forma de avaliação é válida e se encaixa bem ao curso de design de moda.</p>
<p>Através das redes do SEMAC é possível se manter atualizado quanto as atividades da intuição.</p>
<p>boa divulgação do curso nas redes sociais e organização da instituição atende parcialmente</p>
<p>O senac é muito responsável e organizado nessas questões</p>
<p>ótimos professores, e demais profissionais</p>
<p>A instituição tem um bom desenvolvimento social com nos alunos, uma boa gestão, e comunicação social.</p>
<p>O Senac é uma Escola muito bem organizada, em relação a organização, tanto com os alunos , quanto com a sociedade.</p>
<p>O Senac se comunica muito bem com seus anúncios de cursos por exemplo, mas na parte de organização das bolsas principalmente deixa a desejar, já que quem é responsável não dá nenhum apoio necessário sendo isso bem preocupante.</p>
<p>Sempre percebi que todos são bem presentes no núcleo, visando ajudar à todos que vão em busca de auxílio.</p>
<p>No grupo de whatsapp, sempre divulgam vagas na área para quem quer atuar, além de cursos e aulas divulgados em sala de aula que também falam sobre a pós.</p>
<p>todas as responsabilidades da universidades atenderam as minhas expectativas</p>
<p>A instituição se comunica com o seu público externo realizando workshops trazendo pessoas para conhecer o seu espaço, são ativos nas redes sociais sempre em diálogo com as pessoas.</p>
<p>A única coisa que acho que deveria ser reimaginada é o marketing da instituição, não se vê quase nada de anúncios e propagandas e parece que a instituição não se esforça nesse quesito.</p>
<p>Ao mesmo tempo em que a instituição tem uma boa comunicação nos meios virtuais, ocorrem alguns problemas de comunicação dentro do curso.</p>
<p>Houve um episódio em que um rapaz esteve na biblioteca para fazer a carteira de estudante, mas a mesma não pode ser comprovada se é aceita em qualquer localidade. Entrei em contato com o convênio que fez a carteirinha, e informaram que eu precisaria primeiramente averiguar se no local é aceito a carteirinha, para posteriormente adquirir qualquer ingresso. Isso não deveria acontecer.</p>
<p>Não sei muito sobre as ações sociais que acontecem no SENAC.</p>
<p>Não vejo muito sendo trabalhada ou divulgado sobre as ações sociais. E em relação a organização e gestão da instituição, nunca havia ouvido falar sobre o Conselho Superior, Conselho de Curso, Núcleo Docente Estruturante (NDE).</p>
<p>todas as expectativas sobre o meu curso foram superadas, apenas algumas questões deixam a desejar sobre...</p>
<p>a normas as vezes não funcionam para todos, e os processos burocráticos muito grandes o atrasam tudo</p>
<p>Carência de divulgação diversificada ao publico externo e precaria comunicação interna entre os setores da instituição.</p>
<p>Deixa a desejar na comunicação interna e externa,baixa divulgação de cursos oferecidos.</p>
<p>O SENAC deveria se reunir com os alunos e fazer mais trabalhos sociais. O marketing externo é ruim, a maioria das pessoas nem sabem que o senac tem faculdade de gastronomia.</p>
<p>A instituição presa plenamente pelo conhecimento do aluno, e desenvolvimento de suas capacidades técnicas e intelectuais.</p>
<p>é nítido o grande empenho para constante melhoria do ensino, uma preocupação em avaliar adequadamente e observar os pontos de melhoria de cada aluno através dos feedbacks.</p>

Em análise das perguntas é nítido que a instituição visa bem na política a ser presada e nas ações a serem aplicadas para ter um bom resultado.
Em minha opinião a instituição Senac é excelente e atinge o que promete. Esse é um dos motivos pelo qual faço graduação nessa instituição, aulas práticas e que nos preparam para o mercado que cada vez mais se encontra competitivo.
O SENAC tem em seu quadro de professores, pessoas que estão introduzidas no mercado de trabalho e que lecionam completamente fora da caixa.
a instituição mostra uma grande responsabilidade social trazendo cases importante para a construção do conhecimento, a sociedade tem fácil acesso as informações, cursos palestras e outros eventos que agregam valor, é perceptível a organização da instituição.
Acho muito importante a comunicação dos alunos e estiver envolvendo eles nas atividades.
Atendem as minhas expectativas, dando clareza nas minhas tomadas de decisão.
São muito comprometidos com a instituição e o cumprimento com as normas e regulamentos da faculdade.

Fonte: Dados da Pesquisa, 2022.

### Quadro 22. Evidências das dimensões 3, 4 e 6 - Docentes

A comunicação com a sociedade é ruim, visto que as ações que ocorrem dentro da faculdade não são plenamente divulgadas e quando divulgadas é uma comunicação de baixa qualidade.
Existe uma clareza evidente no que tange tanto por parte dos colaboradores como a comunidade sobre tais aspectos.
Por si só, em apertada síntese, o envolvimento sociais é inerente aos valores institucionais do SENAC.
Não consigo perceber uma atuação efetiva no NDE
acredito que a forma como as normas são aplicadas e passar precisam ser aprimoradas para um melhor entendimento
As evidências vem do trabalho no dia a dia na instituição, na conversa com a comunidade externa e com os próprios alunos.
Percebo muita inclusão social no quadro de recursos humanos. Acho de extrema importância. Acredito que seja necessário investimentos em responsabilidade ambiental (separação de resíduos na cozinha pedagógica).
Percebo algumas fragilidades na comunicação externa do Senac com a sociedade e com as empresas... Acredito que as divulgações precisam ser feitas com maior frequência e de forma mais estratégica, para muitas pessoas quando pensam em ensino superior elas não lembram do Senac, mas sim de outras instituições da cidade. Acredito que temos um grande diferencial que são os professores do mercado, ensino por competência, feedback, grades modernas etc... Precisamos nos posicionar desta forma para conseguir chamar mais atenção da sociedade. Com relação aos órgãos não é muito claro para mim como professor como funcionam, fica a sugestão de incluir na integração.
A instituição provê recursos necessários para orientar os colaboradores quanto todas as ações; é necessário maior comunicação com a comunidade, presença e pregnância.
A Faculdade promove interações com a comunidade e busca uma boa comunicação com o público interno e externo. As ações realizadas no momento estão permitindo esse posicionamento nas mídias sociais. Tentar proporcionais mais ações que os alunos possam ser os influenciadores,
A instituição tem muitos processos e controles, que em muitos momentos, são muito engessados e não atendem à necessidade específica de cada unidade
A comunicação da gestão é muito boa, pessoas muito humana e focada na instituição
A faculdade atende plenamente a comunidade, principalmente nos cursos FIC gratuitos. Porém as ações de marketing parecem não ser suficientes, pois nem sempre as pessoas sabem da atuação do Senac em Criciúma.
Atuação entre faculdade, cursos e eventoA marca Senac é muito forte. Porém, ela precisa ser rejuvenescida. Pessoas acima dos 35, 40 anos, já tem este posicionamento de marca forte e consolidada. O que me preocupa, é a geração Z, que vem forte na área de tecnologia em todos os campos. Modelo de gestão/ensino que prezam pela criatividade, diversidade, chamam mais a

<p>atenção destes possíveis clientes. A comunicação deve estar muito alinhada a tudo isto. Mas, mas do que nunca, não é somente uma comunicação, é chegar no ambiente Senac, e perceber isto. Ambiente leve, criativo, e promovedor de intelectualidade. Quanto aos regimentos organizacionais internos, tudo perfeito. Como toda empresa, as normas servem para orientar o melhor caminho. E com certeza, muitas pessoas com extremo know how, dedicaram muito tempo a isso.s relacionados a comunidade, mercado de trabalho são eficientes e fundamentais ao processo de formação.</p>
<p>Acredito que a faculdade cumpre aquilo que lhe é exigido e aquilo que ela se propõe. Talvez ampliar a comunicação e visibilidade externo, seria algo bem interessante.</p>

Fonte: Dados da Pesquisa, 2022.

### Quadro 23. Evidências das dimensões 3, 4 e 6 – Técnicos-administrativos

A instituição disponibiliza à comunidade acadêmica e externa, todos os documentos necessários no seu portal.
Projetos de extensão voltadas a projetos sociais
Muitas ações ou Núcleos (como NDE) não são conhecidos pela comunidade escolar.
Muitas informações são vagas
Revisão das cargas horárias, bibliografias
Na evidência 6, falta desenvolver uma política de proteção de bens móveis e imóveis, hj os alunos danificam o que quiserem e não são punidos adequadamente, precisamos de um documento legal que proteja a instituição.
Comunicação interna muito deficiente
A evidência que percebo, vem dos alunos que sempre nos indicam a qualidade do ensino e a satisfação em estar na instituição.
Falta mai atividades voltadas para a comunidade com efeito prático. Que possa trazer não apenas uma classe social, mas oportunizar outras classes sociais.
A questão da responsabilidade social do Senac e percebida em dois exemplos. Primeiro, quando oferta descontos especiais para instituições sem fins lucrativos, ongs, projetos sociais e etc. Segundo, quando oferta cursos gratuitos para a comunidade. Além disso, com um incentivo de ingressar posteriormente em técnicos ou graduações com um desconto significativo. Além do projeto Jovem Aprendiz. Quanto a comunicação externa. O fato de o Senac ter seus padrões de comunicação. Existe uma limitação para ajustar essa comunicação de modo que cada unidade, de casa região, atinga especificamente a população daquele lugar. Tanto quanto agora como colaborador, quanto anteriormente como aluno, sempre vi funcionar de forma muito tranquilo, segura e eficiente as representações da comunidade escolar aqui no Senac
Senac é uma instituição que prioriza a suas responsabilidades junto aos seus alunos e colaboradores.
A Faculdade Senac tem uma forte parceria com a comunidade em geral, levando conhecimento as pessoas com comunicação de fácil compreensão, transformando a realidade de muitos.
O Senac é comprometido integralmente com o aluno, com a sociedade..
Sobre alguns assuntos acredito que temos sim que melhorar principal na comunicação.
Acredito que toda a equipe Senac, está sempre em busca de um bom atendimento ao aluno, e que fique claro todos os processos internos, através de comunicados, conversas, manuais, entre outros.

Fonte: Dados da Pesquisa, 2022.

### Quadro 24. Evidências da dimensão 7 - Discentes

A faculdade nos proporciona, tudo que mencionado acima, com todos os requisitos sendo conforme apresentados para os alunos.
Cantina com pouca variedade, biblioteca não possui muitas opções de livros que precisamos para o TCC, por exemplo.
Possui uma ampla estrutura, com profissionais e uma incrível infraestrutura
Estacionamento cobra taxa, sendo que já pagamos a mensalidade, algo sem sentido...

Em alguns laboratórios poderíamos ter equipamentos mais preparados para os conteúdos de programação.
Laboratório com diversos computadores que não funcionam, e mesmo comunicando o coordenador e professores, o problema não é resolvido. Assim o aluno para uma melhor aprendizagem precisa usar um equipamento pessoal.
Todos os computadores são de ótima qualidade, entretanto a internet peca.
A biblioteca poderia ter livros mais atuais. Acredito que isso não seja uma prioridade pelo fato de não haver incentivo a cultura de pesquisa acadêmica dentro do SENAC.
computadores precisa de troca são muito lerdos
Ótima estrutura como um todo, equipamentos limpos e ajustados como um todo.
Tudo é jóia, salve que as vezes estamos sem elevadores, então o ambiente torna-se hostil para os deficientes .
a faculdade atende minhas necessidades num geral
Acredito somente que falta estrutura relacionada a sala de computares
Esperava, mas da sala de costura
Eu pessoalmente não participei de nenhuma pesquisa e extensão.
laboratorios e salas boas para o curso
Organizado, arrumado e responsável.
A instituição possui ótimas salas de estudo para cada disciplina desenvolvida, assim como laboratórios com espaço e ferramentas para um bom desempenho de nós estudantes.
Adoro os espaços e atende o que esperava da faculdade com a ver a meu curso.
O campus da Universidade é muito bom, em relação a infraestrutura física.
As salas de aulas são ótimas e bem espaçosas, mas o laboratório de costura não é o suficiente quando se tem desfile, onde todas as turmas trabalham no mesmo laboratório que se torna muito cheio e pouco espaço para costura.
Pra mim, apenas a água, copos e elevador deixaram a desejar. Mas eu não uso o elevador. 1
A biblioteca de Criciúma poderia ter maior diversidade de referências bibliográficas para gastronomia.
a estrutura tanto das salas de aula e do laboratório são muito boas.
Bom, todos eles atendem plenamente, pois tudo o que oferecem, está de acordo com a minha exigência ou seja, se para mim está ok e eu vejo (sendo bem parcial), que está bom, então tudo está perfeito!
Nada a declarar. Não estou aqui tempo suficiente para encontrar alguma evidência que necessite discursar.
No laboratório específico do curso sempre faltam materiais básicos por bancada, como detergente e esponja, além das painéis. A biblioteca e grande porém sinto que pelo tamanho dela deveriam haver mais livros.
Os laboratórios específicos são perfeitos, tem todos os equipamentos necessários para reproduzir um ambiente profissional real.
salas muito boas, e cozinhas bem equipadas e com bastante espaço para as aulas praticas.
Sobre a estrutura da cozinha falta alguns equipamentos, a biblioteca poderia ter mais livros de pesquisa.
todas as expectativas sobre o meu curso foram superadas, apenas algumas questões deixam a desejar sobre...
Adequações das salas e melhorias dos laboratórios do curso, assim como melhora da limpeza geral.
As dependências da instituição são amplas, bem conservadas e os laboratorios bem equipados.
o espaço físico, no caso cozinha, é muito bom, o que me fez estar matricula... os elevadores sempre estão em manutenção
A infraestrutura física da faculdade para o cumprimento da proposta do curso é excelente, com salas de aulas, laboratórios de qualidade e biblioteca de qualidade. O atendimento do Senac é excelente, nada a reclamar. Porém acredito que é essencial uma cantina com alimentos mais saudáveis!

minha dificuldade em sala de aula são as cadeiras altas demais, meus pés não tocam o chão quando encosto no encosto da cadeira, não é acessível a quem tem um tamanho menor, sobre a cantina sinto falta de ter opções de pequenas refeições como lasanha, saladas, fatia de empadão, pessoas que chegam direto do trabalho as vezes preferem se alimentar melhor do que comer lanche, a biblioteca é maravilhosa! a moça que atende é super gentil e nos auxilia muito bem, o laboratório a maior dificuldade é o sistema que as vezes fica lento, mais consegue atender.
O SENAC tem uma infraestrutura muito boa, porem o grande problema e a falta de um estacionamento gratuito para os alunos, o que devido a localização da instituição se agrava.
Tive uma EXCELENTE impressão quanto a infraestrutura da instituição, tudo muito bemorganizado, limpo, salas de aula com projetores multimídia, climatizadas, organizadas, carteiras novas e computadores também, e tudo isso traz uma boa imersão na experiência de ser SENAC.
Atende as minhas expectativas, sendo ambientes bem estruturados.
Muito importante a participação dos alunos.
Ótima infraestrutura, surpreendeu além do esperado quando entrei na instituição.

Fonte: Dados da Pesquisa, 2021.

#### Quadro 25. Evidências da dimensão 7 - Docentes

Os cursos de PG e Adm não têm laboratórios disponíveis. Os computadores e data show das salas de aula para uso do professor são péssimos, e os notebooks disponibilizados para os alunos também são horríveis.
Creio que estejam a contento. A estrutura é boa a ótima.
A infraestrutura do SENAC de Criciúma atende perfeitamente as exigência de excelência.
Infra estrutura ótima, proporcionando satisfação no trabalho
Acredito que os labs de moda poderiam ser mais equipados e visualmente melhorados, para estimular a criatividade. Os banheiros precisam de atenção, estão sempre sem papéis, sabonete para uma higiene adequada. O galão de água do corredor também está sempre vazio.
Os projetores estão péssimos em várias salas. Precisamos de mais laboratórios de informatica, é quase impossível conseguir reservar.
a infraestrutura em geral é muito boa. só sentimos dificuldade na parte da bibliografia em relação a área da Gastronomia
Convivência diária na instituição.
Todos os espaços estão adequados, de acordo com minha visão.
Estrutura do Senac é excelente.
Estrutura atende satisfatoriamente.
Ampliar o número de profissionais para o atendimento na cantina
Os laboratórios de informática sempre foram e continuam sendo um problema, A escassez dos mesmos não permite que possamos realizar atividades básicas relacionadas ao cursos, quiçá atividades diferenciadas
A estrutura do Senac é ótima e atende todos os requisitos, apenas os computadores que podem ser melhorados
Espaço da faculdade é excelente, as salas são ótimas. Somente os computadores dos professores de algumas salas necessitam ser revisados, muitas vezes lentos, conexão com data show ruim.
Espaços limpos e suficientes para as atividade solicitadas
Tudo ótimo! Somente a noite falta laboratório de informática, impedindo a execução de algumas atividades necessárias.
Espaços físicos adequados as necessidades do curso, alunos e professores.
Quem conhece a unidade de Criciúma, sabe que a estrutura é fantástica. Ainda mais se comparar com algumas faculdades da cidade. Laboratório de informática, é muito complicado administrar. Todos os anos, as tecnologias vem para derrubar algo. Então por mais que hoje esteja 100%, no próximo ano pode ser que não atenda algumas pontuações. O que poderia ser melhorado um

pouco, são os computadores nas salas de aula e equipamentos de som. Muitos já estão com auto falantes, ruins, etc.

Contempla aquilo que se propõe

Fonte: Dados da Pesquisa, 2022.

#### Quadro 26. Evidências da dimensão 7 – Técnicos-administrativos

Alguns espaços carecem de melhoria, como as dá-las de aula, onde não é possível utilizarmos o quadro e projeção ao mesmo tempo.
Alguns cursos terminaram e as bibliografias não tinham sido adquiridas. Espaço dos professores e ambientação precisam ser mais acolhedores.
Ótima estrutura, porém espaços compartilhados não favorecem a produção
auditório com capacidade para 400 alunos, diversidade de laboratórios, área de convivência ampla
Precisamos apenas de computadores mais rápidos e o espaço para a refeição dos alunos do ensino médio.
Ampliar os laboratórios de informática. Notebooks obsoletos. Rede wifi ruim
computadores ultrapassados, falta de laboratórios
Os espaços são adequados, salas bem equipadas, e laboratórios de primeira linha.
A estrutura costuma ser, mais que uma referência, mas um diferencial. É muito comum inclusive, nós do comercial, usarmos a estrutura como forma de persuadir o interessado a iniciar um curso.
A Faculdade Senac conta com uma ótima infraestrutura, oferecendo ao aluno uma experiência única dentro da sala de aula.
Os locais estão sempre limpos e organizados. Sempre há pessoas disponíveis para o atendimento e esclarecimentos de qualquer dúvida
Nestes quesitos avaliados não tenho que relatar, pois estamos em uma excelente estrutura.
O Senac possui uma estrutura muito completa, tanto para os alunos, quanto para os colaboradores, acredito que sempre pode melhorar, mas atualmente, acredito que atende a todos.

Fonte: Dados da Pesquisa, 2022.

#### Quadro 27. Evidências das dimensões 8 e 9 - Discentes

Nossa coordenadora está sempre presente quando precisamos mas, não percebo o que a atendimento pedagógico proporciona, vi bem poucas vezes em sala de aula.
Sempre trazendo para o consenso acadêmico com pesquisas de campo e apoio pedagógico
Todos os pré-requisitos estão atendidos, alcançando todas as expectativas conforme mencionados acima.
Todos os setores oferecem bom atendimento ou bons métodos, ainda não pude perceber a interceptação da coordenação pedagógica em relação ao acompanhamento da turma e dificuldades já apresentadas
Algumas questões peço muito e outras menos.
Na maioria dos acompanhamentos não tive necessidade e então não posso avaliar, porém, tive a necessidade ao tomar uma decisão em relação ao curso e fui bem recebido em minhas dúvidas pelo coordenador.
Algumas questões ou não são divulgadas devidamente ou não existem, em geral existe a acessibilidade mínima com marcações em braille, elevador e dispondo ao aluno que possa utilizar suas ferramentas de preferência
Atenção dos profissionais, quando é preciso ver alguma questão com eles
Acredito que a relação da faculdade com os alunos é muito boa, principalmente dos professores com os alunos no geral

EU senti uma melhora imensa na devolução dos dinheiros dos bolsistas. É no mais, não houve outras situações extraordinárias
O corpo todo da instituição está sempre disposto a atender os alunos de forma solícita e cordial. Acesso facilitado a todos os níveis da organização.
o senac possui uma boa equipe para apoio ao estudante
pessoal presente e sempre pronto para responder a questões. salve pro Thiago
A interação do senac com a comunidade é interessante, principalmente pela presença de alunos do ensino médio visitando e conhecendo. A participação da comunidade nos eventos promovidos por parceiros como o Nações Shopping.
nos aproxima do mercado, tem livros que não acho
O atendimento interno da equipe do Senac é excelente.
O planejamento é muito bom, ensina o que precisa ser ensinado e é sempre muito claro. E o atendimento sempre é maravilhoso.
ótimo atendimento para tirar dúvidas
Durante o curso fizeram muitas avaliações o que ajudou alguns pontos a serem melhorados, mas além das pesquisas também pediam opiniões em sala de aula e viam como os alunos estavam em relação aos trabalhos e projetos.
Os programas, atendimentos e acondimento da universidade estão de parabéns.
A experiência que tive foi bem do que esperava.
Presta tudo o auxílio necessário que nós estudantes sejamos bem atendidos, e melhor avaliados de forma adequada.
Professores muito bem capacitados para exercer a sua função, pessoas maravilhosas.
Não se aplica ou não sei responder (não é contabilizado nas análises)
Não tivemos contato com todas as atividades para poder responder essa última pergunta adequadamente.
todas as expectativas sobre o meu curso foram superadas, apenas algumas questões deixam a desejar sobre...
As divergências da logística e a falta de comunicação entre os demais setores. A ausência de informações para os discentes enquanto processos de conclusão de curso
Como já falado, os processos burocráticos atrasam muito tudo, o que leva isso a acontecer...
Falta de agilidade na resolução de problemas por alguns setores da instituição, assim como comunicação precária e falta de interesse e profissionalismo por alguns como principalmente a logística.
pessoal muito competente, o coordenador de gastronomia busca sempre os melhores professores para o curso.
a equipe que atende tanto na biblioteca como na secretaria e financeiro são incríveis, tratamento humanizado, pessoas muito atenciosas, a coordenação é incrivelmente competente, só tenho a agradecer por tanta dedicação.
É nítido que a instituição investe muito em incentivar os alunos dando o maior apoio e segurança.
Em minha avaliação, o SENAC tem uma forma diferente, criativa e muito didática de avaliações, bem como um planejamento inovador, além de boas políticas voltadas ao atendimento de estudantes e novos egressos.
O atendimento do Senac é excelente, nada a reclamar. Porém acredito que é essencial uma cantina com alimentos mais saudáveis! A infraestrutura física da faculdade para o cumprimento da proposta do curso é excelente, com salas de aulas, laboratórios de qualidade e biblioteca de qualidade.
o quadro de atendimento e apoio ao estudante é ótimo.
Atende minhas expectativas, tendo uma ótima gestão, e organização de todos os setores. 1 atende todos os pontos.
Equipe muito comprometida com seu trabalho e tem muita facilidade de comunicação com o estudante.
São bem atentos quando precisamos de alguma coisa ou até mesmo se estiver com algum problema.



--

Fonte: Dados da Pesquisa, 2021.

### Quadro 31. Evidências das dimensão 5 – Técnicos-administrativos


Fonte: Dados da Pesquisa, 2021.