

**FACULDADE SENAC CRICIÚMA**

**RELATÓRIO DE AUTOAVALIAÇÃO  
INSTITUCIONAL**

**Tipo: ( X ) anual ( ) trienal/integral**

**Ano de referência: 2021**

**Ano de publicação: 2022**

**CICLO AVALIATIVO**

**2021**

**2022**

**2023**

## SUMÁRIO

<b>1 APRESENTAÇÃO</b>	4
1.1 TIPO DE RELATÓRIO	4
1.2 DADOS DA FACULDADE E UNIDADES VINCULADAS	4
1.3 COMPOSIÇÃO DA CPA	5
1.4 TURMAS EM ANDAMENTO	5
<b>2 ACOMPANHAMENTO DAS AÇÕES PROPOSTAS</b>	8
<b>3 METODOLOGIA</b>	15
<b>4 PESQUISA COM A COMUNIDADE ACADÊMICA</b>	17
4.1 Avaliação discente	17
4.2 Avaliação docente	20
4.3 Avaliação corpo técnico-administrativo	21
4.4 Avaliação egressos	22
4.5 Avaliação comunidade externa	23
<b>5 ANÁLISE POR EIXO E DIMENSÃO</b>	25
5.1 EIXO 1: PLANEJAMENTO E AVALIAÇÃO INSTITUCIONAL	26
5.1.1 Dimensão 8 – Planejamento e avaliação	26
5.2 EIXO 2: DESENVOLVIMENTO INSTITUCIONAL	27
5.2.1 Dimensão 1 – Missão e Plano de Desenvolvimento Institucional	27
5.2.2 Dimensão 3 – Responsabilidade Social da Instituição	28
5.3 EIXO 3: POLÍTICAS ACADÊMICAS	29
5.3.1 Dimensão 2 – Políticas para o Ensino, a Pesquisa e a Extensão	29
5.3.2 Dimensão 4 – Comunicação com a Sociedade	30

5.3.3 Dimensão 9 – Política de Atendimento aos Discentes	31
5.4 EIXO 4: POLÍTICAS DE GESTÃO	32
5.4.1 Dimensão 5 – Políticas de Pessoal	32
5.4.2 Dimensão 6 – Organização e Gestão da Instituição	33
5.4.3 Dimensão 10 – Sustentabilidade Financeira	34
5.5 EIXO 5: INFRAESTRUTURA FÍSICA	34
5.5.1 Dimensão 7 – Infraestrutura física	35
5.6 AVALIAÇÃO DA CPA EM RELAÇÃO A IES E AOS CURSOS	35
5.6.1 Avaliação da IES	35
5.6.2 Avaliação por Curso	43
5.6.2.1 <i>Processos Gerenciais</i>	43
5.6.2.2 <i>Design de Moda</i>	49
5.6.2.3 <i>Bacharelado em Administração</i>	55
5.6.2.4 <i>Análise e Desenvolvimento de Sistemas</i>	60
5.6.2.5 <i>Gastronomia</i>	66
<b>6 PROPOSTAS DE AÇÕES</b>	<b>73</b>
6.1 DIVULGAÇÃO DOS RESULTADOS	77
<b>7 FECHAMENTO</b>	<b>79</b>
ANEXOS	80

## 1 APRESENTAÇÃO

Este documento tem como objetivo apresentar os resultados da pesquisa referente à avaliação institucional realizada pela CPA – Comissão Própria de Avaliação. O presente relatório segue a legislação específica que o regulamenta e esclarece a que Instituição de Ensino Superior (IES) está relacionado e Unidades Vinculadas, bem como a comissão responsável pela coleta, análise dos dados e sua estruturação.

Este capítulo tem o propósito de apresentar os dados da formação da comissão e do quantitativo de cursos e turmas na graduação.

### 1.1 TIPO DE RELATÓRIO

Conforme a Nota Técnica INEP/DAES/CONAES nr. 065, este relatório é parcial e referente ao ano de 2021, publicado em março de 2022, cujo ciclo se refere ao quadro abaixo.

Quadro 1. Composição dos relatórios do atual ciclo avaliativo

ANO BASE	ANO DE PUBLICAÇÃO	TIPO DE RELATÓRIO
2021	2022	Parcial
2022	2023	Parcial
2023	2024	Integral

Fonte: Elaborado pela CPA, 2021.

### 1.2 DADOS DA FACULDADE E UNIDADES VINCULADAS

O Quadro 2 a seguir apresenta os dados da Instituição de Educação Superior (IES).

Quadro 2. Dados da unidade sede

IES	FACULDADE SENAC CRICIÚMA		
Endereço	Rua Henrique Lage,560, Centro		
CEP	88801-010	Cidade	Criciúma
UF	SC	UF	(48) 3437-9801

Fonte: Elaborado pela CPA, 2021.

### 1.3 COMPOSIÇÃO DA CPA

O quadro 3 apresenta os nomes dos membros da Comissão Própria de Avaliação (CPA).

Quadro 3. Membros da CPA

Nome completo	Segmento que representa (docente, discente, técnico-administrativo, sociedade civil)	Nome da Faculdade Sede ou Unidade vinculada	Período de mandato
Luan da Silva Frasseto	Docente (Coordenador)	Criciúma	2021-2023
Ismail Ahmad Ismail	Sociedade civil	Criciúma	2021-2023
Amanda Lavezzo Gonçalves Pacheco	Egresso	Criciúma	2021-2023
Lucas Stano Pola	Discente	Criciúma	2021-2022
Beatriz Zago	Técnico-administrativo	Criciúma	2021-2023
Meiriele De Bitencourt Luiz	Coordenação de cursos	Criciúma	2021-2023

Fonte: Elaborado pela CPA, 2021.

### 1.4 TURMAS EM ANDAMENTO

A tabela 1 apresenta o número de turmas/alunos com quebras por faculdade e curso de graduação e pós-graduação, no ano corrente do relatório.

Tabela 1. Quantitativo de alunos matriculados

Curso 1	Fase /Período	Ingresso (ano/sem.)	Nº. alunos	Turno (M/V/N)	Participou da Pesquisa (S/N)
Curso Superior de Tecnologia em Processos Gerenciais	2	2021/1	18	N	S
Curso Superior de Tecnologia em Processos Gerenciais	4	2020/1	16	N	S
Total Curso 1			34		
Curso 2	Fase /Período	Ingresso (ano/sem.)	Nº. alunos	Turno (M/V/N)	Participou da Pesquisa (S/N)
Curso Superior Design de Moda	2	2021/1	14	N	S
Curso Superior Design de Moda	4	2020/1	12	N	S
Curso Superior Design de Moda	6	2019/1	9	N	S
Total Curso 2			35		
Curso 3	Fase /Período	Ingresso (ano/sem.)	Nº. alunos	Turno (M/V/N)	Participou da Pesquisa (S/N)
Bacharelado em Administração	4	2020/1	8	N	S
Bacharelado em Administração	6	2019/1	8	N	S
Total Curso 3			16		
Curso 4	Fase /Período	Ingresso (ano/sem.)	Nº. alunos	Turno (M/V/N)	Participou da Pesquisa (S/N)
Curso Superior de Tecnologia em Gastronomia	1	2021/2	16	N	S
Total Curso 4			16		

Curso 5	Fase /Período	Ingresso (ano/sem.)	Nº. alunos	Turno (M/V/N)	Participou da Pesquisa (S/N)
Curso Superior de Tecnologia em Análise e Desenvolvimento de Sistemas	1	2021/2	35	N	S
Curso Superior de Tecnologia em Análise e Desenvolvimento de Sistemas	2	2021/1	29	N	S
Curso Superior de Tecnologia em Análise e Desenvolvimento de Sistemas	4	2020/1	19	N	S
Total Curso 5			83		
<b>TOTAL DE ALUNOS</b>			<b>184</b>		

Fonte: Dados da Pesquisa, 2021.

## 2 ACOMPANHAMENTO DAS AÇÕES PROPOSTAS

Este capítulo apresenta as ações realizadas pela CPA no ano base do relatório, com especial atenção àquelas que dizem respeito ao acompanhamento das proposições dos relatórios anteriores. Informar neste capítulo as reuniões realizadas e as ações a partir destas.

### 2.1 Histórico do Processo de Autoavaliação Institucional

A Autoavaliação Institucional é um documento que levanta informações e dados bastante significativos e relevantes, desde questões de infraestrutura até pontos sobre formação docente, corpo técnico-administrativo e qualidade de ensino. Por este motivo que se faz fundamental a sua realização.

Quanto a sensibilização da comunidade acadêmica acontece conforme demonstrado no quadro 4 abaixo:

Quadro 4. Estratégias de Sensibilização

<b>Públicos</b>	<b>Estratégia</b>
Discentes	Conversas entre seus pares (Representantes de Turma) e membros da CPA, bem como fixação de material informativo nos murais das salas e corredores. Troca de mensagens através de aplicativos e redes sociais.
Comunidade Externa	Contato direto (e-mail e telefone) com organizações de impacto na economia local, parceiras ou não da Faculdade, especificamente, docentes da rede estadual de ensino e membros do Conselho Consultivo, bem como seus associados.
Corpo técnico	Conversas entre seus pares e via e-mail pelo membro da CPA representante deste público.
Docentes	Reunião com os coordenadores de curso, para por meio desses, motivar os professores para a participação na pesquisa e divulgação via e-mail e aplicativos de mensagens.
Egresso	Contato direto, e-mail e aplicativos de mensagens para sensibilizar a importância da resposta.

Fonte: Elaborado pela CPA, 2021.

Com a sensibilização dos grupos efetuadas, dá-se início a aplicação e mobilização para as respostas atingindo o máximo possível de respondentes. A CPA buscou organizar sensibilizações e aplicações de cada grupo possível nos laboratórios de informática da faculdade.

Visto que a adesão por parte dos públicos respondentes é fundamental para o sucesso da pesquisa, uma vez que a amostragem pode nos apresentar pontos positivos que precisam ser mantidos, como também pontos de melhoria que precisam ser trabalhados com mais afinco. Segue abaixo os percentuais de respondentes nas pesquisas realizadas nos anos de:

Tabela 2. Autoavaliação Institucional 2012

Descrição	Total de respondentes	Total geral previsto para o público pesquisado	Frequências relativas de respondentes (%)
Corpo discente	92	129	71,3%
Corpo docente	9	9	100%
Corpo técnico	21	21	100%
Sociedade Civil Organizada	46	50	92%
Egressos	Não se aplica	Não se aplica	Não se aplica

Fonte: Autoavaliação institucional, 2012.

Tabela 3. Autoavaliação Institucional 2013

Descrição	Total de respondentes	Total geral previsto para o público pesquisado	Frequências relativas de respondentes (%)
Corpo discente	50	76	65,7%
Corpo docente	12	30	40%
Corpo técnico	33	35	94,2%
Sociedade Civil Organizada	37	60	61,6%
Egressos	Não se aplica	Não se aplica	Não se aplica

Fonte: Autoavaliação institucional, 2013.

Tabela 4. Autoavaliação Institucional 2014

Descrição	Total de respondentes	Total geral previsto para o público pesquisado	Frequências relativas de respondentes (%)
Corpo discente - PG	32	56	57%
Corpo discente - TGTI	8	26	30%

Corpo docente - PG	11	15	73%
Corpo docente - TGTI	11	18	61%
Corpo técnico	35	35	100%
Sociedade Civil Organizada	61	61	100%
Egressos	5	12	41%

Fonte: Autoavaliação institucional, 2014.

Tabela 5. Autoavaliação Institucional 2015

Descrição	Total de respondentes	Total geral previsto para o público pesquisado	Frequências relativas de respondentes (%)
Corpo discente – PG	75	75	100%
Corpo discente – TGTI	19	29	65%
Corpo docente – PG	11	17	64%
Corpo docente – TGTI	4	19	21%
Corpo técnico	25	25	100%
Sociedade Civil Organizada	41	60	68%
Egressos PG	11	20	30%
Egressos TI	06	20	55%

Fonte: Autoavaliação institucional, 2015.

Tabela 6. Autoavaliação Institucional 2016

Descrição	Total de respondentes	Total geral previsto para o público pesquisado	Frequências relativas de respondentes (%)
Corpo discente – PG	86	57	65%
Corpo discente – TGTI	25	18	72%
Corpo docente – PG	14	10	71%
Corpo docente – TGTI	09	05	55%
Corpo técnico	24	24	100%
Sociedade Civil Organizada	71	71	100%
Egressos PG	47	26	53%
Egressos TI	31	1	3%

Fonte: Autoavaliação institucional, 2016.

Tabela 7. Autoavaliação Institucional 2017

Descrição	Total de respondentes	Total geral previsto para o público pesquisado	Frequências relativas de respondentes (%)
Corpo discente - PG	64	94	68%
Corpo docente - DM	35	65	54%
Corpo discente - TGTI	12	30	40%
Corpo docente - PG	15	15	100%
Corpo docente - TGTI	8	8	100%
Corpo docente - DM	6	6	100%
Corpo técnico	22	24	92%
Sociedade Civil Organizada	24	30	80%
Egressos PG	12	67	18%
Egressos TI	04	35	11%

Fonte: Autoavaliação institucional, 2017.

Tabela 8. Autoavaliação Institucional 2018

Descrição	Total de respondentes	Total geral previsto para o público pesquisado	Frequências relativas de respondentes (%)
Corpo discente - PG	57	100	57%
Corpo docente - DM	44	53	83%
Corpo discente - TGTI	19	20	95%
Corpo docente - PG	7	12	58%
Corpo docente - TGTI	4	9	44%
Corpo docente - DM	7	9	78%
Corpo técnico	32	32	100%
Sociedade Civil Organizada	23	50	46%
Egressos	22	160	14%

Fonte: Autoavaliação institucional, 2018.

Tabela 9. Autoavaliação Institucional 2019

Descrição	Total de respondentes	Total geral previsto para o público pesquisado	Frequências relativas de respondentes (%)
Corpo discente - PG	77	93	83%
Corpo discente - DM	39	56	70%
Corpo discente - TGTI	21	32	65%
Corpo discente - ADM	16	20	80%
Corpo docente - PG	08	10	80%
Corpo docente - TGTI	07	07	100%
Corpo docente - DM	06	11	54%
Corpo docente - ADM	04	06	67%
Corpo técnico	23	25	92%
Sociedade Civil Organizada	16	25	64%
Egressos	23	170	13%

Fonte: Autoavaliação institucional, 2019.

Tabela 10. Autoavaliação Institucional 2020

Descrição	Total de respondentes	Total geral previsto para o público pesquisado	Frequências relativas de respondentes (%)
Corpo discente - GAST	0	4	0
Corpo discente - ADS	20	25	80%
Corpo discente - PG	19	57	33%
Corpo discente - DM	17	41	41%
Corpo discente - TGTI	11	13	84%
Corpo discente - ADM	11	27	40%
Corpo docente - PG	7	9	77%
Corpo docente - TGTI	6	7	85%
Corpo docente - DM	7	10	70%
Corpo docente - GAST	3	4	75%
Corpo docente - ADS	4	4	100%
Corpo docente - ADM	4	6	66%
Corpo técnico	29	31	93%
Sociedade Civil Organizada	41	50	81%
Egressos	9	170	5%

Fonte: Autoavaliação institucional, 2020.

Tabela 11. Autoavaliação Institucional 2021

Descrição	Total de respondentes	Total geral previsto para o público pesquisado	Frequências relativas de respondentes (%)
Corpo discente - GAST	0	16	0
Corpo discente - ADS	35	83	42%
Corpo discente - PG	8	34	24%
Corpo discente - DM	13	35	37%
Corpo discente - ADM	8	16	50%
Corpo docente	19	43	44%
Corpo técnico	20	31	65%
Comunidade externa	23	50	46%
Egressos	20	50	40%

Fonte: Dados da pesquisa, 2021.

Em relação à pesquisa anterior, foram identificadas algumas ações de melhoria que ainda se encontram em andamento, conforme quadro abaixo.

Quadro 5. Ações de melhoria em andamento

Dimensão	Fragilidade 2020	Situação
Dimensão 01	Riscos pela limitação de recursos ou da continuidade da oferta de bolsas/financiamento para alunos, como ex.: FIES.	Tivemos a ampliação da oferta/participação dos alunos no UNIEDU.
	Falta de conhecimento do PPC dos cursos e PDI.	Em andamento
Dimensão 02	Capacitar os alunos e professores cada vez mais para o uso do Ambiente Virtual de Aprendizagem (Microsoft Teams).	Tivemos várias capacitações durante o ano, o que fez com que os professores fizessem muito o uso deste instrumento e continuarão usando mesmo após a Pandemia para suporte pedagógico.
	Estruturar ambientes de sala de aula adaptando-se a necessidade de transmissão de aulas para alunos que por serem grupo de risco na pandemia.	As salas foram estruturadas. Mas com a pandemia já bastante amena não temos mais aulas sendo transmitidas remotamente.
	Estimular a produção científica dos nossos professores e alunos.	Não houve avanço e continuará nas propostas de

		ações para atingirmos esse objetivo
	Estimular e divulgar ações de pesquisa e extensão que estão sendo realizadas.	Não houve avanço e continuará nas propostas de ações para atingirmos esse objetivo
Dimensão 4	A instituição passa a atuar também como Ensino Médio, mas este processo de reconhecimento da comunidade é lento.	Em andamento
	Comunicar melhor internamente a comunidade acadêmica de ações e eventos que acontecem.	Em andamento
Dimensão 5	Capacitar ainda mais o professor no que se refere ao processo avaliativo por indicadores na proposta do Senac SC.	Em andamento
	Pouco aperfeiçoamento profissional para os colaboradores técnicos.	Em andamento
	Divulgação dos colegiados entre os alunos e professores e suas respectivas funções.	Não houve avanço e continuará nas propostas de ações para atingirmos esse objetivo
Dimensão 07	Desconhecimento de alguns da nova Infraestrutura física, pois as últimas compras e montagem ainda estão acontecendo.	Em andamento
	A cobrança do estacionamento é mencionada pelos alunos.	Estamos passando por uma transição na administração do estacionamento. Vamos aguardar para ver quais mudanças podem acontecer.
Dimensão 08	A divulgação dos resultados ainda precisa ser mais bem apresentada para todos os públicos pesquisados.	Não houve avanço/melhorias e continuará nas propostas de ações para atingirmos esse objetivo
	Encaminhamento profissional de egresso não é efetuado.	Não houve avanço/melhorias e continuará nas propostas de

		ações para atingirmos esse objetivo
--	--	-------------------------------------

Fonte: Dados da pesquisa, 2021.

Cabe destacar também que a Faculdade Senac Criciúma realiza anualmente o Plano Operacional (PO) que por sua vez define metas e ações para serem desenvolvidas no ano seguinte com o objetivo de nortear investimentos da IES, levando em consideração agentes internos e externos particulares da instituição. Neste sentido, quando se alinha o PO, procura-se organizar os investimentos necessários apontados na Autoavaliação Institucional de forma a atender as necessidades dos alunos, professores, corpo técnico-administrativo, comunidade externa e egressos.

A partir da ordem de discussão e preenchimento do PO nas reuniões que acontecem entre os coordenadores de cada núcleo, a coordenação do Núcleo de Educação Superior passa a coordenar juntamente com os colaboradores do setor e CPA a execução das atividades.

Além da relação com o PO, a Autoavaliação Institucional em seu caráter globalizado promove a integração dos professores membros dos NDEs (Núcleo Docente Estruturante) quando eles são convidados a analisar seus respectivos cursos a luz do Instrumento de Avaliação de Cursos de Graduação. Neste sentido os NDEs dos cursos, após análise minuciosa do instrumento aplicam conceitos e sugestões de melhorias (para os indicadores não obtiveram conceito 05) sendo este, mais um importante subsídio para a melhoria das atividades da instituição.

### 3 METODOLOGIA

A Comissão Própria de Avaliação busca acompanhar e avaliar todos os aspectos da instituição, com o intuito de identificar potencialidades, fragilidades, bem como buscar ações corretivas às fragilidades, subsidiada pelos resultados das pesquisas aplicadas abordando as mais diversas dimensões. Para tanto foram realizados encontros com todos os segmentos que compõem a Comissão: docentes, discentes, corpo técnico administrativo, sociedade civil organizada e egressos, para organização e planejamento da aplicação dos questionários e discussão dos resultados.

São realizadas reuniões ordinárias, que aconteceram com a presença de membros da CPA. As pautas das reuniões perpassam discussão de estratégias de sensibilização, apresentação de propostas de melhorias, elaboração de relatório, proposta de cronograma: Aplicação do questionário, compilação dos dados e próxima reunião.

Quanto a sensibilização da comunidade acadêmica, segue uma estratégia diferente para cada público investigado. Com os discentes a estratégia adotada é a de conversas entre seus pares (Representantes de Turma) e membros da CPA, bem como fixação de material informativo nos murais das salas e corredores e troca de mensagens através de aplicativos e redes sociais. Com a comunidade externa, os membros da CPA fazem contato direto com organizações de impacto na economia local, docentes da rede estadual de ensino e membros do Conselho Consultivo. Para o público corpo técnico o membro da CPA representante deste público realiza conversas e também faz contato via e-mail e aplicativos de mensagens. O público docente é sensibilizado por intermédio dos coordenadores de curso. E o público egresso é contatado por e-mail e aplicativos de mensagens.

Os questionários contendo perguntas abertas e fechadas foram disponibilizados aos públicos respondentes em meio digital (formulário no Microsoft Forms) e estão disponíveis para consulta nos Anexos A, B, C, D e E. A partir das pesquisas, foi gerado um relatório com números referentes às respostas, logo estes dados foram compilados em planilhas de Excel e levados para discussão na Comissão Própria de Avaliação. A comissão por sua vez analisou e apresentou sugestões de melhorias com base nos eixos/dimensões/questões com nota igual ou menor que 3.

Com os resultados em mão a elaboração do relatório é iniciada, sendo ele elaborado pela presidente da comissão e assessorado por todos os demais membros. O

Relatório é disponibilizado na biblioteca e também divulgado à comunidade acadêmica utilizando diversas estratégias. As estratégias adotadas por público são detalhadas a seguir:

Quadro 6. Estratégias de divulgação por público

<b>Públicos</b>	<b>Estratégia</b>
Discentes	São colocadas em salas de aulas e murais folders com alguns dos resultados obtidos na avaliação, contendo informações como Pontos fortes e pontos de melhorias, bem como ações já realizadas.
Comunidade Externa	Reunião com o Conselho Consultivo (cujo componentes abrangem vários segmentos da sociedade) e apresentamos por meio de Powerpoint os resultados.
Corpo técnico	Salas de aulas e murais folder com alguns dos resultados obtidos na avaliação, contendo informações como Pontos fortes e pontos de melhorias, bem como ações já realizadas.
Docentes	Exposto em salas de aulas e murais folder com alguns dos resultados obtidos na avaliação, contendo informações como Pontos fortes e pontos de melhorias, bem como ações já realizadas.
Egresso	Encaminhado via e-mail alguns dos resultados obtidos na avaliação, contendo informações como pontos fortes e pontos de melhorias, bem como ações já realizadas.

Fonte: Dados da pesquisa, 2021.

## 4 PESQUISA COM A COMUNIDADE ACADÊMICA

Neste capítulo é apresentada a tabulação dos dados da pesquisa por público respondente. As análises serão apresentadas no capítulo seguinte, por eixo e dimensão.

A tabela 12 apresenta o número de pessoas que receberam a pesquisa e o número de respondentes.

Tabela 12. Público que recebeu a pesquisa e respondentes

<b>PÚBLICO</b>	<b>UNIVERSO</b>	<b>RESPONDENTES</b>
Discentes	184	64
Docentes	43	19
Corpo técnico-administrativo	31	20
Comunidade externa	50	23
Egressos	50	20

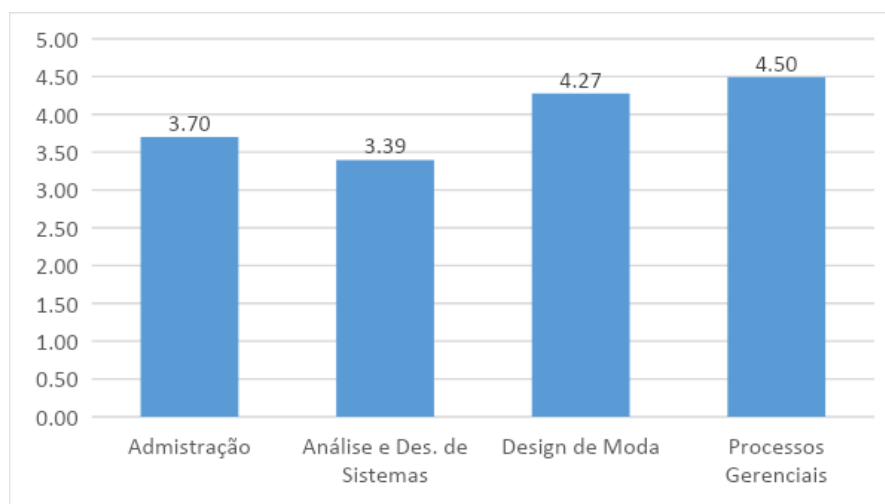
Fonte: Dados da pesquisa, 2021.

Nas seções seguintes, apresenta-se os dados por tipo de público. Conforme definição da CPA, foram destacadas na cor vermelha os eixos, dimensões e questões com nota igual ou inferior a 3.

### 4.1 Avaliação discente

O gráfico 1 apresenta os resultados gerais da avaliação discente por curso.

Gráfico 1 - Avaliação discente por curso



Fonte: Dados da Pesquisa, 2021.

A tabela 13 a seguir apresenta as respostas dos alunos por curso/questão. Foram destacadas questões com nota igual ou inferior a 3.

Questão	Administração						Questão	Análise e Des. de Sistemas						Questão	Design de Moda						Questão	Processos Gerenciais						MP				
	5	3	2	0	X	TR		NOTA	5	3	2	0	X		TR	NOTA	5	3	2	0		X	TR	NOTA	5	3	2		0	X	TR	NOTA
1	4	4	0	0	0	8	4,00	1	13	23	1	0	0	37	3,68	1	9	2	2	0	0	13	4,23	1	5	3	0	0	0	8	4,25	3,89
2	4	4	0	0	0	8	4,00	2	8	25	4	0	0	37	3,32	2	10	1	2	0	0	13	4,38	2	6	2	0	0	0	8	4,50	3,76
3	3	4	1	0	0	8	3,63	3	10	24	3	0	0	37	3,46	3	8	4	1	0	0	13	4,15	3	6	2	0	0	0	8	4,50	3,74
4	2	5	1	0	0	8	3,38	4	18	17	1	1	0	37	3,86	4	10	2	1	0	0	13	4,46	4	8	0	0	0	0	8	5,00	4,06
5	5	1	2	0	0	8	4,00	5	7	28	1	1	0	37	3,27	5	9	2	1	1	0	13	4,08	5	7	1	0	0	0	8	4,75	3,70
6	3	4	1	0	0	8	3,63	6	12	16	4	2	3	37	3,14	6	9	3	1	0	0	13	4,31	6	6	1	1	0	0	8	4,38	3,58
7	4	2	2	0	0	8	3,75	7	10	17	6	2	2	37	3,05	7	10	2	1	0	0	13	4,46	7	4	3	1	0	0	8	3,88	3,52
8	1	5	2	0	0	8	3,00	8	10	21	3	1	2	37	3,22	8	9	2	2	0	0	13	4,23	8	5	3	0	0	0	8	4,25	3,52
9	4	4	0	0	0	8	4,00	9	14	17	4	0	2	37	3,49	9	9	2	2	0	0	13	4,23	9	7	1	0	0	0	8	4,75	3,85
10	2	4	2	0	0	8	3,25	10	11	22	2	0	2	37	3,38	10	8	4	1	0	0	13	4,15	10	4	3	1	0	0	8	3,88	3,58
11	4	3	1	0	0	8	3,88	11	8	23	1	1	4	37	3,00	11	9	3	1	0	0	13	4,31	11	6	2	0	0	0	8	4,50	3,55
12	3	4	1	0	0	8	3,63	12	13	20	1	0	3	37	3,43	12	8	4	1	0	0	13	4,15	12	6	2	0	0	0	8	4,50	3,73
13	3	4	0	1	0	8	3,38	13	13	19	2	0	3	37	3,41	13	8	4	1	0	0	13	4,15	13	7	1	0	0	0	8	4,75	3,71
14	3	5	0	0	0	8	3,75	14	11	22	1	0	3	37	3,32	14	9	3	1	0	0	13	4,31	14	7	1	0	0	0	8	4,75	3,74
15a	3	5	0	0	0	8	3,75	15a	18	18	1	0	0	37	3,95	15a	9	3	1	0	0	13	4,31	15a	7	1	0	0	0	8	4,75	4,09
15b	5	1	2	0	0	8	4,00	15b	16	18	3	0	0	37	3,78	15b	9	3	1	0	0	13	4,31	15b	6	1	1	0	0	8	4,38	3,98
15c	4	2	2	0	0	8	3,75	15c	13	17	7	0	0	37	3,51	15c	10	2	1	0	0	13	4,46	15c	6	2	0	0	0	8	4,50	3,85
15d	3	1	2	1	1	8	2,75	15d	14	18	3	1	1	37	3,51	15d	8	3	2	0	0	13	4,08	15d	6	2	0	0	0	8	4,50	3,65
16	4	2	2	0	0	8	3,75	16	14	18	3	0	2	37	3,51	16	8	4	1	0	0	13	4,15	16	6	2	0	0	0	8	4,50	3,79
17a	5	3	0	0	0	8	4,25	17a	10	23	1	0	3	37	3,27	17a	10	2	1	0	0	13	4,46	17a	7	1	0	0	0	8	4,75	3,80
17b	4	4	0	0	0	8	4,00	17b	13	18	0	0	6	37	3,22	17b	9	3	1	0	0	13	4,31	17b	6	2	0	0	0	8	4,50	3,68
17c	5	3	0	0	0	8	4,25	17c	16	19	0	0	2	37	3,70	17c	9	2	1	1	0	13	4,08	17c	7	1	0	0	0	8	4,75	3,97
17d	3	4	1	0	0	8	3,63	17d	10	19	1	0	7	37	2,95	17d	10	2	1	0	0	13	4,46	17d	6	2	0	0	0	8	4,50	3,52
17e	5	3	0	0	0	8	4,25	17e	13	21	0	0	3	37	3,46	17e	9	3	1	0	0	13	4,31	17e	7	1	0	0	0	8	4,75	3,88
17f	2	3	2	1	0	8	2,88	17f	11	17	2	0	7	37	2,97	17f	9	3	1	0	0	13	4,31	17f	5	2	0	0	1	8	3,88	3,33
						Média	3,70							Média	3,39							Média	4,27						Média	4,50	3,74	

Tabela 13. Respostas dos discentes por curso e questão

Fonte: Dados da Pesquisa, 2021.

## 4.2 Avaliação docente

A tabela 14 a seguir apresenta as respostas dos docentes.

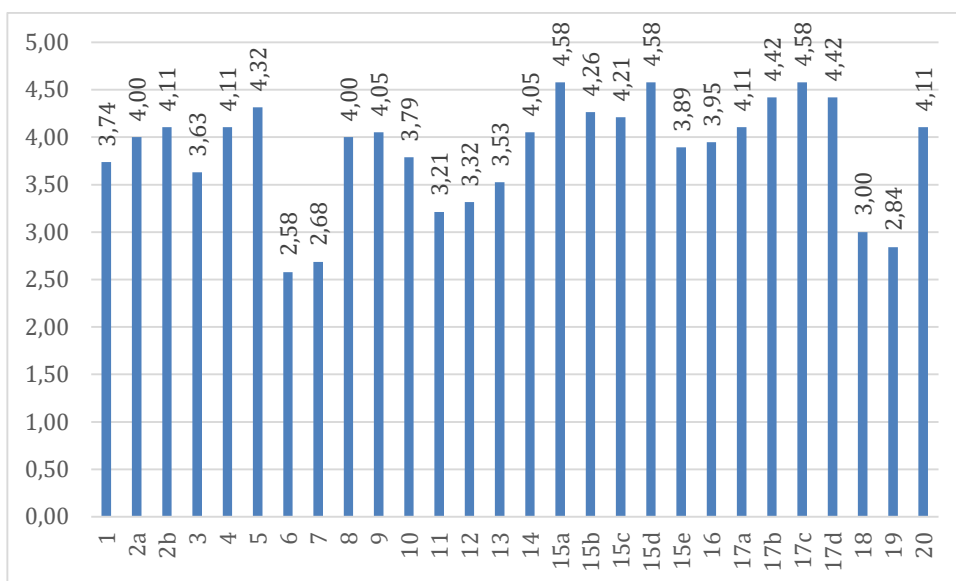
Tabela 14. Avaliação docente por questão

Questão	5	3	2	0	X	TR	NOTA
1	9	8	1	0	1	19	3,74
2a	11	5	3	0	0	19	4,00
2b	11	7	1	0	0	19	4,11
3	7	10	2	0	0	19	3,63
4	11	7	1	0	0	19	4,11
5	13	5	1	0	0	19	4,32
6	4	5	7	2	1	19	2,58
7	4	7	5	2	1	19	2,68
8	12	4	2	1	0	19	4,00
9	11	6	2	0	0	19	4,05
10	10	6	2	0	1	19	3,79
11	6	7	5	1	0	19	3,21
12	6	7	6	0	0	19	3,32
13	9	6	2	1	1	19	3,53
14	10	9	0	0	0	19	4,05
15a	15	4	0	0	0	19	4,58
15b	13	4	2	0	0	19	4,26
15c	12	6	1	0	0	19	4,21
15d	15	4	0	0	0	19	4,58
15e	10	6	3	0	0	19	3,89
16	10	7	2	0	0	19	3,95
17a	13	3	2	0	1	19	4,11
17b	14	4	1	0	0	19	4,42
17c	15	4	0	0	0	19	4,58
17d	14	4	1	0	0	19	4,42
18	4	7	8	0	0	19	3,00
19	4	6	8	0	1	19	2,84
20	11	7	1	0	0	19	4,11
						<b>Média</b>	<b>3,86</b>

Fonte: Dados da Pesquisa, 2021.

Para possibilitar uma melhor análise, os dados obtidos estão representados graficamente a seguir:

Gráfico 2 - Avaliação docente por questão



Fonte: Dados da Pesquisa, 2021.

### 4.3 Avaliação corpo técnico-administrativo

O resultado obtido na avaliação do corpo técnico-administrativo é apresentado na tabela 15 a seguir:

Tabela 15. Avaliação corpo técnico-administrativo

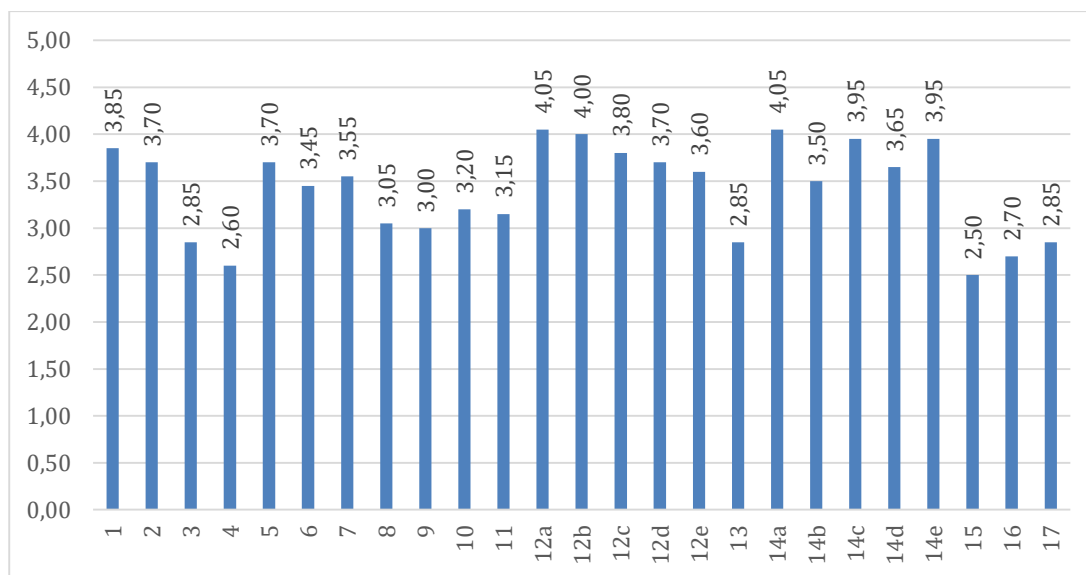
Questão	5	3	2	0	X	TR	NOTA
1	10	7	3	0	0	20	3,85
2	10	6	3	0	1	20	3,70
3	9	2	3	2	4	20	2,85
4	7	5	1	1	6	20	2,60
5	10	6	3	0	1	20	3,70
6	10	5	2	1	2	20	3,45
7	8	7	5	0	0	20	3,55
8	7	4	7	1	1	20	3,05
9	7	5	5	3	0	20	3,00
10	8	6	3	0	3	20	3,20
11	6	9	3	0	2	20	3,15
12a	11	8	1	0	0	20	4,05
12b	12	6	1	0	1	20	4,00
12c	10	8	1	0	1	20	3,80
12d	9	7	4	0	0	20	3,70
12e	10	6	2	1	1	20	3,60
13	6	5	6	1	2	20	2,85

14a	14	3	1	0	2	20	4,05
14b	9	7	2	0	2	20	3,50
14c	11	8	0	0	1	20	3,95
14d	9	8	2	0	1	20	3,65
14e	12	5	2	0	1	20	3,95
15	4	6	6	4	0	20	2,50
16	6	4	6	4	0	20	2,70
17	6	5	6	3	0	20	2,85
<b>Média</b>							<b>3,41</b>

Fonte: Dados da Pesquisa, 2021.

Apresenta-se a seguir o gráfico comparativo das notas obtidas.

Gráfico 3. Avaliação corpo técnico-administrativo



Fonte: Dados da Pesquisa, 2021.

#### 4.4 Avaliação egressos

A tabela 16 a seguir apresenta as respostas dos egressos.

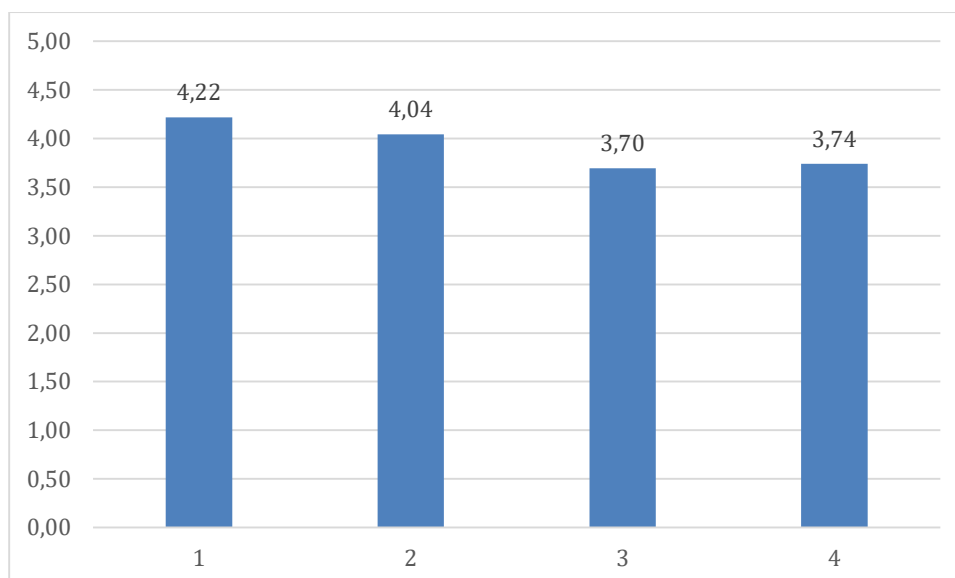
Tabela 16. Avaliação egressos por questão

Questão	5	3	2	0	X	TR	NOTA
1	8	9	1	1	1	20	3,45
2	11	6	2	1	0	20	3,85
3	12	7	1	0	0	20	4,15
4	12	6	2	0	0	20	4,10
<b>Média</b>							<b>3,89</b>

Fonte: Dados da Pesquisa, 2021.

Apresenta-se abaixo a representação gráfica.

Gráfico 4. Avaliação egressos por questão



Fonte: Dados da Pesquisa, 2021.

#### 4.5 Avaliação comunidade externa

Os resultados da avaliação da comunidade externa são apresentados na tabela 17 a seguir:

Tabela 17. Avaliação comunidade externa por questão

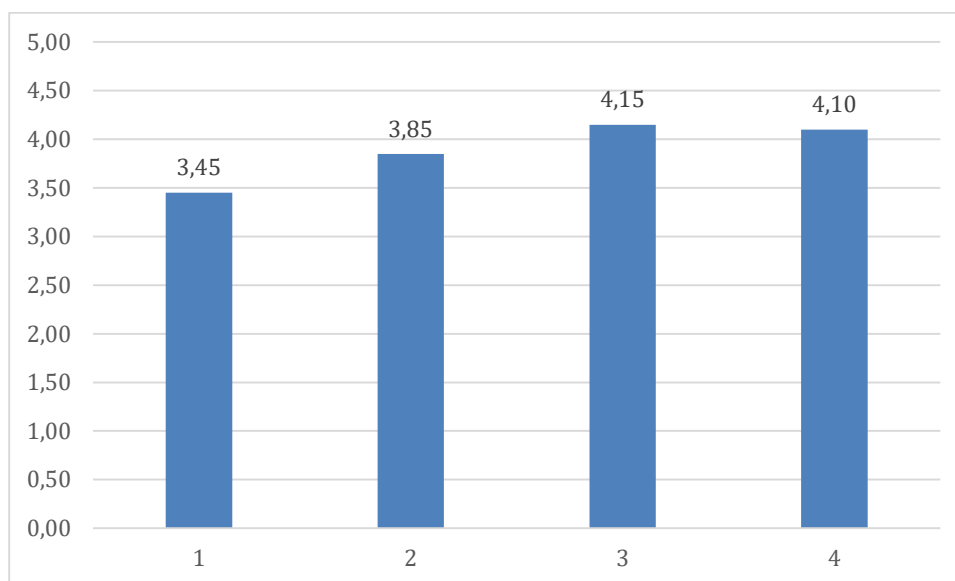
Questão	5	3	2	0	X	TR	NOTA
1	15	6	2	0	0	23	4,22
2	15	4	3	1	0	23	4,04

3	15	2	2	0	4	23	3,70
4	11	9	2	0	1	23	3,74
<b>Média</b>							<b>3,92</b>

Fonte: Dados da Pesquisa, 2021.

Abaixo, gráfico comparativo:

Gráfico 5. Avaliação comunidade externa por questão



Fonte: Dados da Pesquisa, 2021.

## 5 ANÁLISE POR EIXO E DIMENSÃO

Este capítulo apresenta a análise da pesquisa por eixo e dimensão. Para nortear a análise dos resultados será utilizada a seguinte classificação:

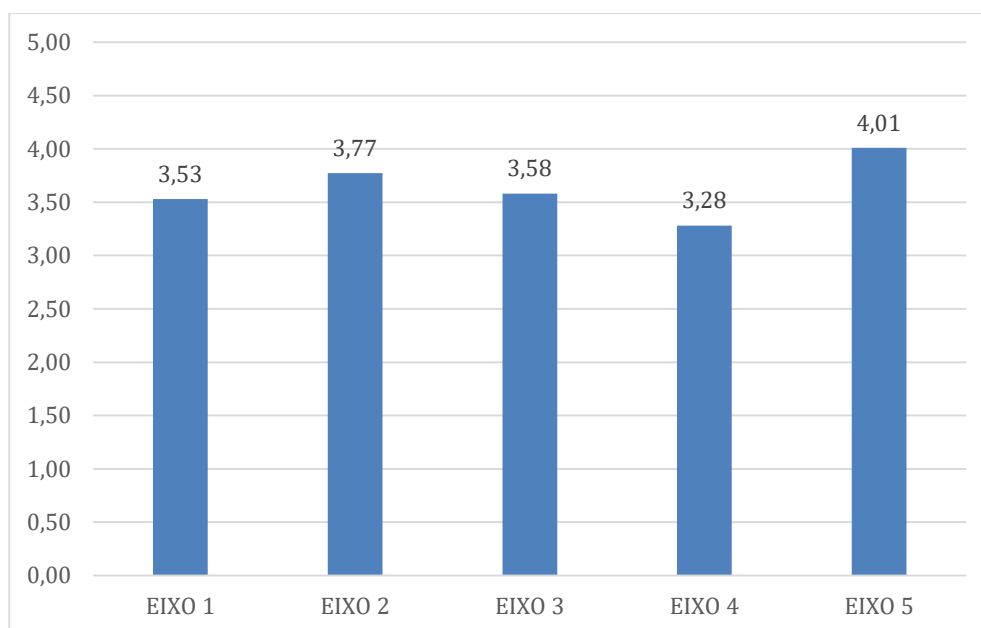
Quadro 7. Classificação das notas

CLASSIFICAÇÃO DAS NOTAS	INDICADORES
Maior que 3	Pontos Fortes
Menor ou igual 3	Pontos Fracos

Fonte: Elaborado pela CPA, 2021.

O gráfico 6 abaixo apresenta a média ponderada obtida por eixo:

Gráfico 6. Avaliação por eixo

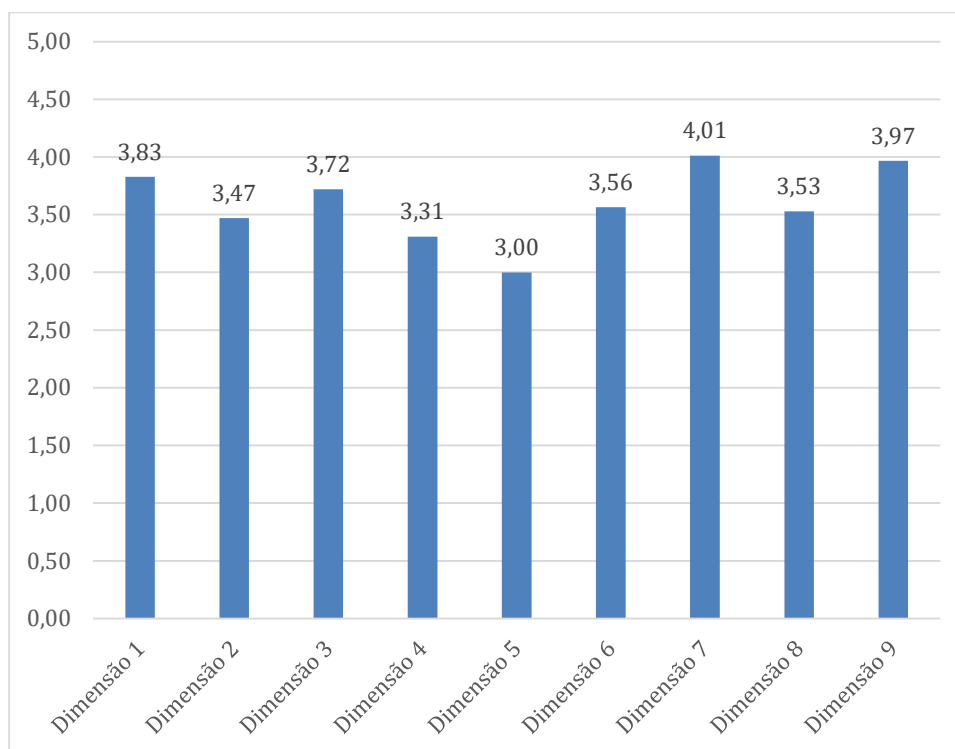


Fonte: Dados da Pesquisa, 2021.

Dentre os 5 eixos, o eixo 4 (Política de Gestão) foi o mais mal avaliado. Apesar de todos estarem com nota média acima de 3, uma análise detalhada será feita posteriormente nas dimensões que compõem esse eixo.

O gráfico 7 abaixo apresenta a média ponderada obtida por dimensão:

Gráfico 7. Avaliação por dimensão



Fonte: Dados da Pesquisa, 2021.

A dimensão 5, com nota 3 foi a mais mal avaliada e será objeto de análise detalhada posteriormente.

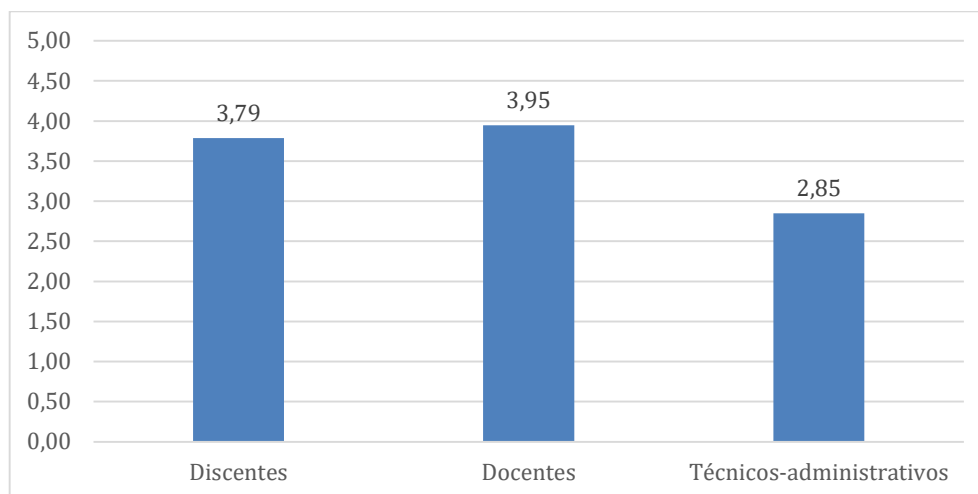
## 5.1 EIXO 1: PLANEJAMENTO E AVALIAÇÃO INSTITUCIONAL

O eixo 1 é composto pela dimensão 8 e obteve uma nota geral de 3,53, ou seja, considerada uma potencialidade, mas cabe destacar que esta foi a segunda pior nota.

### 5.1.1 Dimensão 8 – Planejamento e avaliação

O gráfico 8 abaixo apresenta a média ponderada obtida na dimensão 8 nos públicos investigados:

Gráfico 8. Resultado da dimensão 8 por público



Fonte: Dados da Pesquisa, 2021.

Discente e docente avaliaram essa dimensão como uma potencialidade, no entanto para os técnicos-administrativos representa uma fraqueza. A questão que investiga essa dimensão pergunta sobre a percepção da autoavaliação da faculdade. Recomenda-se que investigue melhor as causas que levaram a essa avaliação e conseqüentemente se proponham ações corretivas.

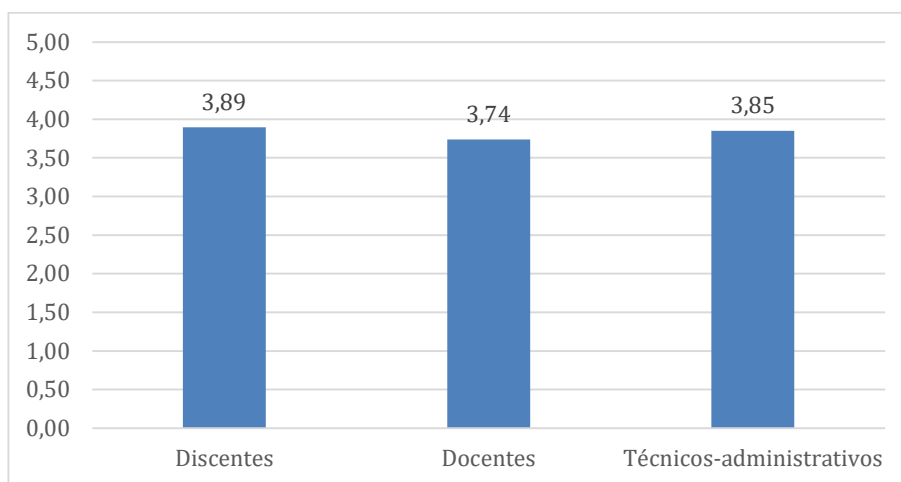
## 5.2 EIXO 2: DESENVOLVIMENTO INSTITUCIONAL

O eixo 2 é composto pelas dimensões 1 e 3 e obteve uma nota geral de 3,77. Análise das dimensões a seguir.

### 5.2.1 Dimensão 1 – Missão e Plano de Desenvolvimento Institucional

O gráfico 9 abaixo apresenta a média ponderada obtida na dimensão 1 nos públicos investigados:

Gráfico 9. Resultado da dimensão 1 por público



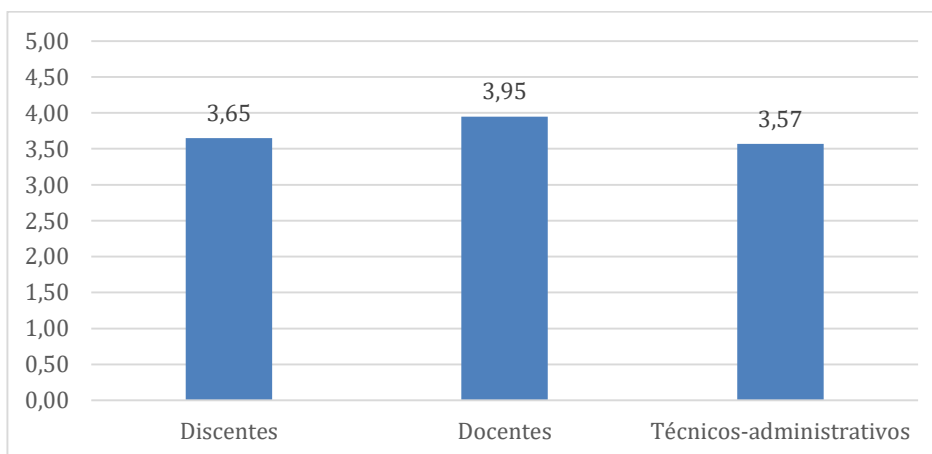
Fonte: Dados da Pesquisa, 2021.

Ambos os públicos avaliaram essa dimensão como uma potencialidade. A proximidade dos números revela que a Missão e Plano de Desenvolvimento Institucional estão sendo difundidos de maneira perene dentro da instituição.

### 5.2.2 Dimensão 3 – Responsabilidade Social da Instituição

O gráfico 10 abaixo apresenta a média ponderada obtida na dimensão 3 nos públicos investigados:

Gráfico 10. Resultado da dimensão 3 por público



Fonte: Dados da Pesquisa, 2021.

Ambos os públicos avaliaram essa dimensão como uma potencialidade, no entanto, ela está impactando de maneira diferente cada um. Cabe propor ações para que esses públicos tenham percepções semelhantes sobre a dimensão.

No formulário destinado aos discentes, a questão 8 que pergunta sobre a percepção das relações da faculdade com a comunidade em geral recebeu nota 3 no curso de Administração, cabendo investigar os motivos dessa avaliação.

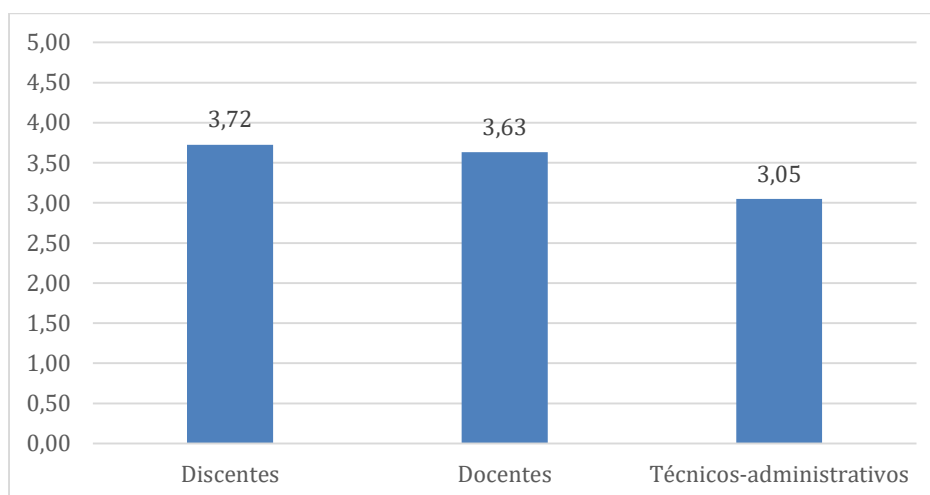
### 5.3 EIXO 3: POLÍTICAS ACADÊMICAS

O eixo 3 é composto pelas dimensões 2, 4 e 9 e obteve uma nota geral de 3,58. A seguir, apresenta-se a análise das dimensões.

#### 5.3.1 Dimensão 2 – Políticas para o Ensino, a Pesquisa e a Extensão

O gráfico 11 abaixo apresenta a média ponderada obtida na dimensão 2 nos públicos investigados:

Gráfico 11. Resultado da dimensão 2 por público



Fonte: Dados da Pesquisa, 2021.

Ambos os públicos avaliaram essa dimensão como uma potencialidade. Discente e docente têm percepções semelhantes sobre essa dimensão, porém os técnicos-administrativos pontuaram com uma nota próxima ao corte.

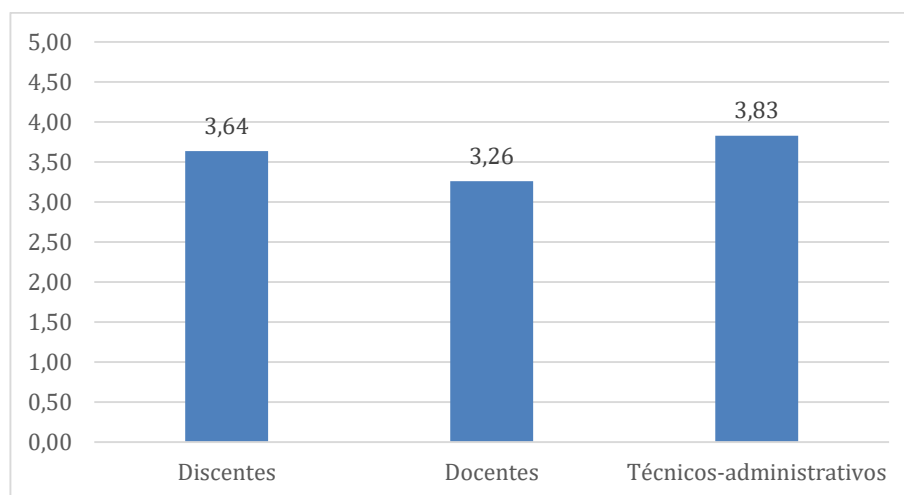
Cabe destacar que os Docentes avaliaram a sua percepção sobre as ações da Faculdade para o incentivo à participação dos alunos em projetos de pesquisa com nota 2,58, já a percepção sobre as ações de extensão promovidas pela faculdade foi avaliada com nota 2,68. Os Técnicos-administrativos avaliaram negativamente as mesmas questões, para esse público as notas foram respectivamente 2,85 e 2,60.

A comissão apurou que de fato existem deficiências da faculdade relacionadas a política de ensino, pesquisa e extensão, já que poucas ações são realizadas para desenvolver essa dimensão, principalmente se tratando de pesquisa e extensão. Sabendo da importância dessa política para o desenvolvimento dos acadêmicos a comissão irá propor ações de melhoria através da ferramenta 5W2H.

### 5.3.2 Dimensão 4 – Comunicação com a Sociedade

O gráfico 12 abaixo apresenta a média ponderada obtida na dimensão 4 nos públicos investigados:

Gráfico 12. Resultado da dimensão 4 por público



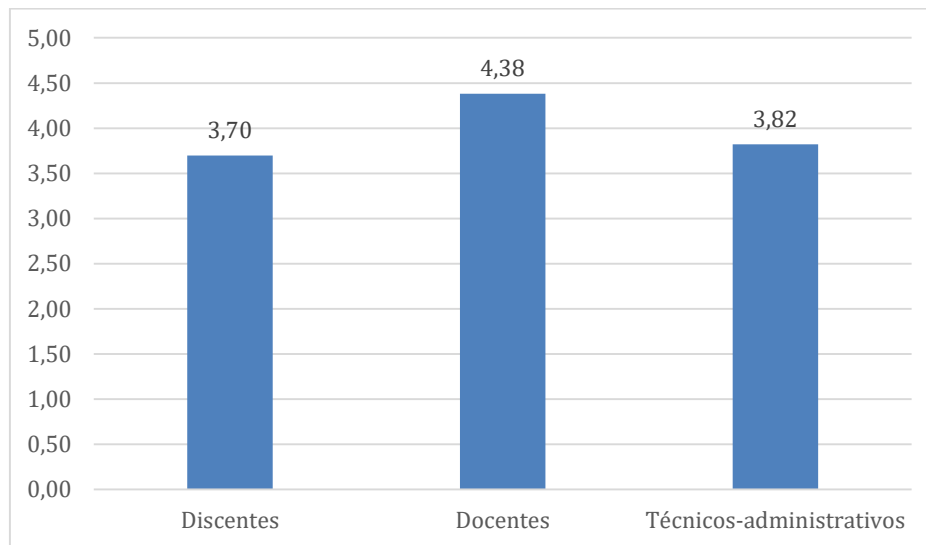
Fonte: Dados da Pesquisa, 2021.

Ambos os públicos avaliaram essa dimensão como uma potencialidade, no entanto, ela está impactando de maneira diferente cada um. Cabe propor ações para que esses públicos tenham percepções semelhantes sobre a dimensão, especialmente os docentes que têm papel fundamental na conexão faculdade e sociedade.

### 5.3.3 Dimensão 9 – Política de Atendimento aos Discentes

O gráfico 13 abaixo apresenta a média ponderada obtida na dimensão 9 nos públicos investigados:

Gráfico 13. Resultado da dimensão 9 por público



Fonte: Dados da Pesquisa, 2021.

Essa dimensão foi avaliada como uma potencialidade por todos os públicos investigados. Cabe destacar como ponto positivo a avaliação docente que pontuou 4,38 e como ponto negativo a avaliação dos discentes (principais interessados) que atribuíram a menor nota entre os públicos.

Os quesitos avaliados pelos alunos com nota inferior ao parâmetro aceitável nessa dimensão foram o atendimento pedagógico e o núcleo de relações com o mercado. O primeiro obteve a nota 2,95 no curso de Análise e Desenvolvimento de Sistemas, já o segundo obteve as notas 2,88 e 2,97 nos cursos de Administração e Análise de Desenvolvimento de Sistemas, respectivamente.

Após investigação das evidências e reuniões da comissão a conclusão é de que os alunos dos cursos citados no parágrafo anterior não possuem clareza sobre o atendimento pedagógico e o núcleo de relações com o mercado, ou seja, desconhecem a sua atuação na comunidade acadêmica. A fim de resolver essa fraqueza a comissão irá propor ações de melhoria posteriormente através da ferramenta 5W2H.

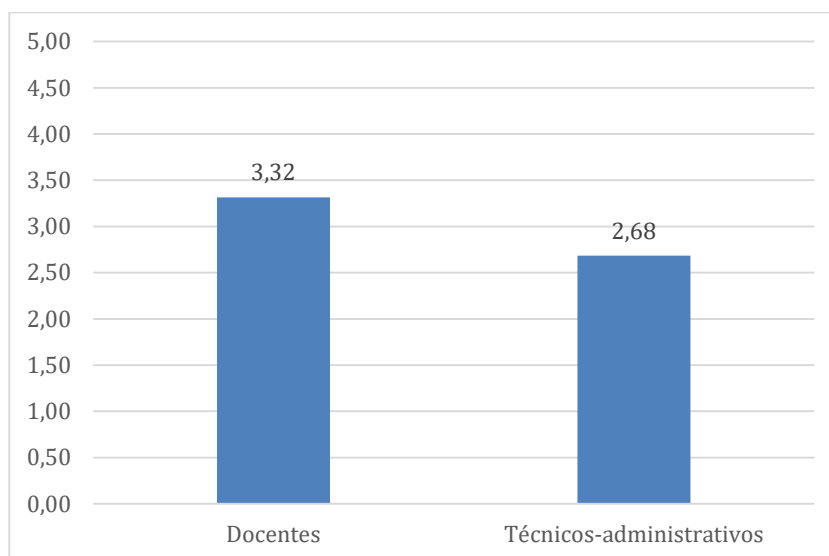
## 5.4 EIXO 4: POLÍTICAS DE GESTÃO

O Eixo 3 é composto pelas dimensões 5, 6 e 10 e obteve uma nota geral de 2,97. Esse foi o eixo com pior avaliação geral, o que indica a necessidade de ações corretivas. A seguir, apresenta-se a análise das dimensões.

### 5.4.1 Dimensão 5 – Políticas de Pessoal

A dimensão 5 investigou apenas Docentes e Técnicos-administrativos, visto que são esses os públicos diretamente impactados. O gráfico 14 abaixo apresenta a média ponderada obtida por público:

Gráfico 14. Resultado da dimensão 5 por público



Fonte: Dados da Pesquisa, 2021.

Em uma análise mais detalhada da dimensão observa-se que os Docentes avaliaram os critérios de admissão, progressão salarial e políticas de manutenção e desligamento de professores com nota 3. Outro ponto negativo desse público é a percepção sobre as políticas de aperfeiçoamento profissional, avaliada em 2,84.

O Técnicos-administrativos avaliaram a percepção sobre os critérios de admissão, progressão salarial e políticas de manutenção e desligamento de colaboradores com nota 2,50,

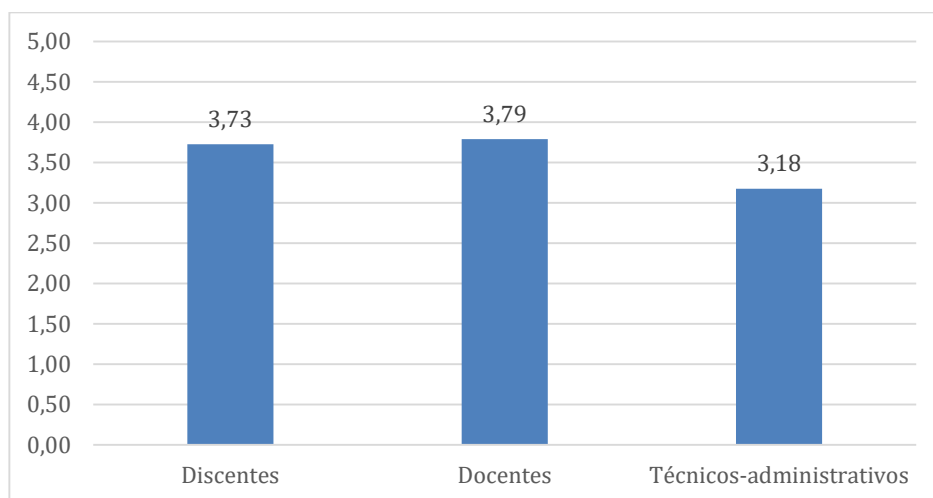
a percepção sobre as políticas de aperfeiçoamento profissional com nota 2,70 e por fim a percepção sobre o suporte e feedback que os colaboradores recebem de seus superiores para o exercício de suas atividades laborais com nota 2,85.

O destaque nessa dimensão fica por conta da avaliação negativa dos Técnicos-administrativos, como nota média abaixo 3. Esse público é um dos principais alicerces para o bom funcionamento da instituição, desta forma, indica-se que o planejamento da instituição proponha ações concretas para modificar o quadro.

#### 5.4.2 Dimensão 6 – Organização e Gestão da Instituição

O gráfico 15 abaixo apresenta a média ponderada obtida na dimensão 6 nos públicos investigados:

Gráfico 15. Resultado da dimensão 6 por público



Fonte: Dados da Pesquisa, 2021.

Conforme gráfico é possível identificar que nessa dimensão a avaliação dos Técnicos-administrativos aparece novamente com a pior nota entre os públicos investigados, bem abaixo dos demais. Isso se repetiu especialmente nesse eixo. Apesar de não ser considerada um ponto fraco, sendo que a avaliação foi superior a 3, sugere-se que ações sejam realizadas a fim de promover o equilíbrio entre os públicos.

### 5.4.3 Dimensão 10 – Sustentabilidade Financeira

A dimensão 10 não é contemplada nos formulários aplicados, desta forma a avaliação foi realizada com apoio da Direção da Faculdade. Análise detalhada no quadro a seguir:

Quadro 8. Sustentabilidade Financeira

Resultados Alcançados		Propostas de melhorias	Observações
Potencialidades	Fragilidades		
<p>Políticas muito flexíveis de renegociação durante o ano em que ocorreu a pandemia.</p> <p>Acompanhamento da evasão e inadimplência</p> <p>Continuidade dos investimentos planejados em estrutura física/laboratórios/auditório. Aporte realizado pelo Senac (mantenedora) e Departamento Nacional.</p> <p>Fortalecimento da rede Senac SC, com troca de experiências com mais frequência, e ações/eventos remotos/online compartilhados e realizados com equipes de unidades diferentes.</p> <p>Fortalecimento da oferta EAD na rede Senac SC, e da percepção do potencial das aulas remotas/online pelos alunos dos cursos presenciais. Mudanças que podem mudar o comportamento futuro do mercado.</p>	<p>Dependência de aporte financeiro da mantenedora, com a distribuição de recursos da receita compulsória para as unidades do Senac/SC.</p> <p>Redução no número de novos alunos, novos cursos, durante o ano de 2021, devido a pandemia e a consequente recessão.</p> <p>Perspectivas ruins para confirmação de novas turmas nos cursos de graduação e pós-graduação.</p>	<p>Atuar fortemente junto a parceiros para prospectar alunos.</p> <p>Ampliar a atuação do programa “Indique ganhe”</p> <p>Ampliar o quadro de colaboradores de forma sustentável ao longo dos próximos anos, já com novas vagas no núcleo de relações com o mercado. (2021/2022)</p>	<p>Diversas melhorias estão contempladas no planejamento das Diretorias da mantenedora, e são ações estaduais.</p>

Fonte: Elaborado pela CPA, 2021.

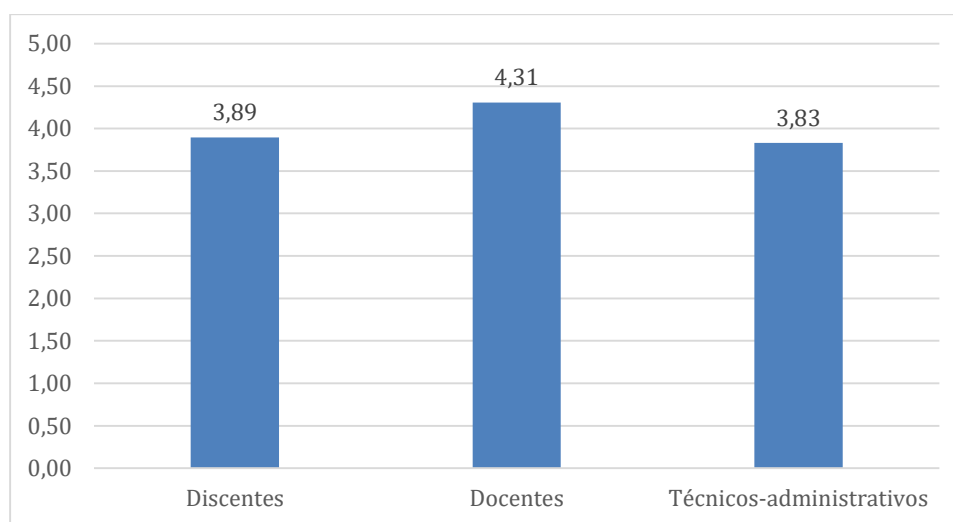
### 5.5 EIXO 5: INFRAESTRUTURA FÍSICA

O Eixo 5 é composto pela dimensão 7 e obteve a nota geral de 4,01. A seguir, apresenta-se a análise das dimensões.

### 5.5.1 Dimensão 7 – Infraestrutura física

O gráfico 16 abaixo apresenta a média ponderada obtida na dimensão 7 nos públicos investigados:

Gráfico 16. Resultado da dimensão 7 por público



Fonte: Dados da Pesquisa, 2021.

Apesar das médias gerais estarem acima do parâmetro aceitável cabe destacar que os alunos do curso de Administração avaliaram espaços como refeitório/cantina, área comum e auditório com a nota 2,75.

A comissão já tinha conhecimento sobre os problemas evidenciados nessa dimensão, que se concentram nos espaços de cantina e área comum, já que o auditório da unidade é novo. Ao investigar as possibilidades de melhorias junto a direção da faculdade constatou-se que o espaço da cantina é terceirizado, cabendo a empresa responsável gerenciar, no entanto, a direção da faculdade fará solicitação de melhorias dentro dos limites contratuais. Sobre as áreas comuns, a comissão concluiu que as restrições impostas pela pandemia de Covid-19 impossibilitaram o uso adequado dos mesmos, refletindo na avaliação recebida.

## 5.6 AVALIAÇÃO DA CPA EM RELAÇÃO A IES E AOS CURSOS

### 5.6.1 Avaliação da IES

Quadro 9. Avaliação da IES

<b>Cada indicador previsto no instrumento de autorização / reconhecimento e renovação de reconhecimento de curso</b>	<b>Conceito estimado pela CPA para este indicador</b>	<b>Justificativa do conceito atribuído</b>	<b>Proposta de melhorias para obtenção do conceito 5</b>
<b>Dimensão 1 - PLANEJAMENTO E AVALIAÇÃO INSTITUCIONAL</b>			
Evolução institucional a partir dos processos de Planejamento e Avaliação Institucional.	3	Com base no novo instrumento de avaliação institucional, o documento contempla grande parte do processo, no entanto não em sua totalidade.	Implementar junto com a CPA ações mais efetivas de divulgação do que é realizado mediante resultado da avaliação institucional.
Processo de autoavaliação institucional.	4	Falta melhorar a apropriação dos resultados pela comunidade acadêmica.	Dedicar atenção a divulgação dos resultados da Avaliação Institucional.
Autoavaliação institucional: participação da comunidade acadêmica.	4	Buscar com que a participação de alunos, egressos e comunidade externa seja mais efetiva.	O Ano de 2020 foi diferente em virtude da Pandemia, mas por esse motivo temos mais dificuldade, mas fica como ponto de melhoria para os próximos anos também.
Autoavaliação institucional e avaliações externas: análise e divulgação dos resultados.	4	Falta melhorar a apropriação dos resultados pela comunidade acadêmica.	Dedicar atenção a divulgação dos resultados da Avaliação Institucional.
Relatórios de autoavaliação.	5		
<b>Dimensão 2 – DESENVOLVIMENTO INSTITUCIONAL</b>			
Missão, objetivos, metas e valores institucionais.	5		
PDI, planejamento didático-instrucional e política de ensino de graduação e de pós-graduação Para faculdades e centros	5		

universitários, considerar a pós-graduação quando houver previsão no PDI.			
PDI, política e práticas de pesquisa ou iniciação científica, de inovação tecnológica e de desenvolvimento artístico e cultural.	4	Mesmo existindo um programa de iniciação, de inovação tecnológica e de desenvolvimento artístico e cultural, ainda necessita melhorar a transmissão desses resultados para a comunidade.	Estimular práticas relativas a este indicador.
PDI, políticas institucionais voltadas à valorização da diversidade, do meio ambiente, da memória cultural, da produção artística e do patrimônio cultural, e ações afirmativas de defesa e promoção dos direitos humanos e da igualdade étnico-racial.	4	PDI da Faculdade aborda estes assuntos de maneira transversal e ações que desenvolvem esse tema, no entanto isso ainda não é repassado para a sociedade.	Continuar estimulando o trabalho com temas transversais e pensando melhorias para ampliar as competências dos alunos e egressos, com a melhoria da divulgação dos resultados alcançados com estas ações.
PDI e políticas institucionais voltadas ao desenvolvimento econômico e à responsabilidade social. Para a modalidade EAD, considerar as especificidades da sede e dos polos.	4	Promover ações que sejam reconhecidas e exitosas para a sociedade.	Intensificar ações de responsabilidade social de alto impacto para a comunidade regional.
PDI e política institucional para a modalidade EaD Exclusivo para modalidade a distância e para IES que visa a ofertar ou oferta cursos com disciplinas (integral ou parcialmente) na modalidade a distância, conforme Portaria n° 1.134 de 10/10/2016.	<b>NSA</b>		

Estudo para implantação de polos EaD Exclusivo para modalidade a distância com previsão de polos.	<b>NSA</b>		
<b>Dimensão 3 – POLÍTICAS ACADÊMICAS</b>			
Políticas de ensino e ações acadêmico-administrativas para os cursos de graduação Para a modalidade EaD, não considerar “a existência de programas de monitoria”.	3	Não existe programas de monitoria transversais aos cursos	Flexibilização do currículo e mobilidade acadêmica.
Políticas de ensino e ações acadêmico-administrativas para os cursos de pós-graduação lato sensu NSA para faculdades e centros universitários, exceto quando houver previsão no PDI.	4	Ações de reconhecimento exitosas e inovadoras na Pós-Graduação	Promover junto com a Coordenação de Pós-Graduação formas de realizar e divulgar essas ações.
Políticas de ensino e ações acadêmico-administrativas para os cursos de pós-graduação stricto sensu NSA para faculdades e centros universitários, exceto quando houver previsão no PDI.	<b>NSA</b>		
Políticas institucionais e ações acadêmico-administrativas para a pesquisa ou iniciação científica, a inovação tecnológica e o desenvolvimento artístico e cultural NSA para faculdades, exceto quando houver previsão no PDI.	<b>NSA</b>		
Políticas institucionais e ações acadêmico-administrativas para a extensão.	2	Mesmo existindo políticas de extensão, as publicações atuais não contemplam tais ações.	Incentivar as publicações das ações de atividades de extensão.

Políticas institucionais e ações de estímulo e difusão para a produção acadêmica docente.	2	Há ações de estímulo para participação em eventos.	Fomentar políticas que auxiliem a comunidade acadêmica para gerar publicações científicas, didático-pedagógicas, tecnológicas, artísticas e culturais.
Política institucional de acompanhamento dos egressos.	2	Na faculdade não temos mecanismos de acompanhamento dos egressos.	Criar política institucional de acompanhamento de egressos.
Política institucional para internacionalização NSA quando não houver previsão no PDI.	<b>NSA</b>		
Comunicação da IES com a comunidade externa.	4	Existe portal que mantém os documentos necessários.	Melhorar os mecanismos de acesso à informação.
Comunicação da IES com a comunidade interna.	3	As formas de divulgação da Avaliação institucional podem ser modificadas para contemplar mais a comunidade interna.	Criar mecanismos de divulgação dos resultados da Avaliação Institucional mais claras.
Política de atendimento aos discentes Para a modalidade EAD, não considerar programas de monitoria.	4	As ações desenvolvidas atendem as necessidades, mas podemos ampliar de forma que sejam inovadoras e ainda mais exitosas.	Pensar juntamente com NDEs e coordenadores como podemos aprimorar ainda mais as ações aos alunos.
Políticas institucionais e ações de estímulo à produção discente e à participação em eventos (graduação e pós-graduação).	3	Desenvolvidas ações institucionais que estimulam a produção discente.	Criar alternativas que contemplem a inserção deste público, com participação em eventos e suas produções científicas.
<b>Dimensão 4 – POLÍTICAS DE GESTÃO</b>			
Titulação do corpo docente.	4	Por existir 70% de professores com o título de mestres/doutores.	Estimular os professores da faculdade para cursar o Mestrado/doutorado.
Política de capacitação	3	A formação continuada ofertada pela IES não garante a	Reestruturar a formação continuada para garantir a participação dos docentes.

docente e formação continuada.		participação em eventos relacionados a este critério.	
Política de capacitação e formação continuada para o corpo técnico-administrativo.	4	Os colaboradores participam de programas de bolsas de graduação e pós-graduação, mas não são institucionalizados.	Continuar estimulando essa capacitação, e organizar essas ações de forma a intensificar, na medida do possível, essa formação continuada.
Política de capacitação e formação continuada para o corpo de tutores presenciais e a distância Exclusivo para modalidade a distância e para IES que visa a ofertar ou oferta cursos com disciplinas (integral ou parcialmente) na modalidade a distância, conforme Portaria nº 1.134 de 10/10/2016.	<b>NSA</b>		
Processos de gestão institucional.	3	Não existe sistematização e divulgação das decisões colegiada	Estimular processos de gestão dos órgãos colegiados, considerando os pontos falhos.
Sistema de controle de produção e distribuição de material didático Exclusivo para modalidade a distância e para IES que visa a ofertar ou oferta cursos com disciplinas (integral ou parcialmente) na modalidade a distância, conforme Portaria nº1.134 de 10/10/2016.	<b>NSA</b>		
Sustentabilidade financeira: relação com o desenvolvimento institucional.	2	O orçamento é de acordo com o PDI, mas não contamos com fontes de captação de recursos.	Apresentar para a direção/Senac DR a possibilidade de trabalharmos com a captação de recursos para ações do Senac.
Sustentabilidade financeira: participação da comunidade interna.	5		
<b>Dimensão 5 – INFRAESTRUTURA FÍSICA</b>			

Instalações administrativas.	5		
Salas de aula NSA para a modalidade a distância quando não houver previsão de atividades presenciais.	5		
Auditório(s) NSA para a modalidade a distância quando não houver previsão de atividades presenciais.	5		Auditório pronto, no entanto não podemos utilizá-lo em virtude das limitações da Pandemia do Covid 19.
Sala de professores Considerar para a modalidade a distância as salas de professores e/ou de tutores.	5		
Espaços para atendimento aos discentes NSA para a modalidade a distância quando não houver previsão de atividades presenciais.	5		
Espaços de convivência e de alimentação.	5		
Laboratórios, ambientes e cenários para práticas didáticas: infraestrutura física NSA para a modalidade a distância quando não houver previsão de atividades presenciais.	5		
Infraestrutura física e tecnológica destinada à CPA.	5		
Bibliotecas: infraestrutura NSA para a modalidade a distância quando não	5		

houver previsão de atividades presenciais.			
Bibliotecas: plano de atualização do acervo	5		
Salas de apoio de informática ou estrutura equivalente.	5		
Instalações sanitárias.	5		
Estrutura dos polos EAD Exclusivo para modalidade a distância com previsão de oferta em polos. As informações dos pólos devem estar disponíveis na sede da Instituição.	NSA		
Infraestrutura tecnológica exclusiva para IES que preveem em seu PDI a adoção de metodologia baseada em recursos da Internet.	5		
Infraestrutura de execução e suporte exclusivo para IES que preveem em seu PDI a adoção de metodologia baseada em recursos da Internet.	3	Existe parcialmente os itens solicitados deste critério, no PDI.	Apresentar plano de contingência, redundância e expansão destes serviços e sua infraestrutura.
Plano de expansão e atualização de equipamentos.	1	Não existem definições explícitas sobre este critério, no PDI.	Criar descrição dos recursos contemplando os critérios de análise deste indicador.
Recursos de tecnologias de informação e comunicação.	4	Faltam soluções tecnológicas inovadoras.	Melhorar as soluções tecnológicas utilizadas.
Ambiente Virtual de Aprendizagem - AVA Exclusivo para modalidade a distância e para IES que visa a ofertar ou	4	Faltam soluções tecnológicas inovadoras.	Melhorar as soluções tecnológicas utilizadas.

oferecer cursos com disciplinas (integral ou <b>parcialmente</b> ) na modalidade a distância, conforme Portaria nº 1.134 de 10/10/2016.			
---	--	--	--

### 5.6.2 Avaliação por Curso

Em reuniões realizadas no final de 2021, o Núcleo Docente Estruturante dos Cursos superiores de Tecnologia em Processos Gerenciais, em Design de Moda, em Análise e Desenvolvimento de Sistemas e Bacharelado em Administração e Gastronomia, analisaram-se cada indicador baseado no Instrumento de Avaliação de Cursos de Graduação presencial/2017. Segue abaixo a análise de cada Curso:

#### 5.6.2.1 Processos Gerenciais

Quadro 10. Avaliação Processos Gerenciais

Cada indicador previsto no instrumento de autorização/reconhecimento e renovação de reconhecimento de curso	Conceito estimado pela CPA para este indicador	Justificativa do conceito atribuído (conforme considerações do corpo docente integrante do NDE)	Proposta de melhorias para obtenção do conceito 5 (conforme analisado pelo NDE do curso)
<b>Dimensão 1 – ORGANIZAÇÃO DIDÁTICO-PEDAGÓGICA</b>			
1.1 Políticas institucionais no âmbito do curso	4	O curso possui ações específicas de ensino, a pesquisa e a extensão são voltadas para a promoção de oportunidade de aprendizagem.	Desenvolver políticas juntamente com o NDE ajustando a pesquisa e a extensão em ações que adotem práticas inovadoras
1.2 Objetivos do curso	5		
1.3 Perfil profissional do egresso	5		
1.4 Estrutura curricular Disciplina de LIBRAS obrigatória para licenciaturas e para Fonoaudiologia, e optativa para os demais cursos (Decreto nº 5.626/2005).	5		
1.5 Conteúdos curriculares	5		
1.6 Metodologia	5		

1.7 Estágio curricular supervisionado obrigatório para cursos cujas DCN preveem o estágio supervisionado. NSA para cursos que não contemplam estágio no PPC (desde que não esteja previsto nas DCN).	NSA		
1.8 Estágio curricular supervisionado – relação com a rede de escolas da educação básica. Obrigatório para licenciaturas. NSA para os demais cursos.	NSA		
1.9 Estágio curricular supervisionado – relação teoria e prática. Obrigatório para licenciaturas. NSA para os demais cursos.	NSA		
1.10 Atividades complementares – Obrigatório para cursos cujas DCN preveem atividades complementares. NSA para cursos que não contemplam atividades complementares no PPC (desde que não esteja previsto nas DCN).	5		
1.11 Trabalhos de Conclusão de Curso (TCC) – Obrigatório para cursos cujas DCN preveem TCC. NSA para cursos que não contemplam TCC no PPC (desde que não esteja previsto nas DCN).	5		Na proposta pedagógica do curso trabalhamos com TCS, mas por se tratar de um trabalho de conclusão, consideramos o conceito 5, pois ele está institucionalizado.
1.12 Apoio ao discente	5		
1.13 Gestão do curso e os processos de avaliação interna e externa	5		
1.14 Atividades de tutoria – Exclusivo para cursos na modalidade a distância e para cursos presenciais que ofertam disciplinas (integral ou parcialmente) na modalidade a distância (conforme Portaria nº 1.134, de 10 de outubro de 2016).	NSA		
1.15 Conhecimentos, habilidades e atitudes necessárias às atividades de tutoria Exclusivo para cursos na modalidade a distância e para cursos presenciais que ofertam disciplinas (integral ou parcialmente) na modalidade a distância (conforme Portaria nº 1.134, de 10 de outubro de 2016).	NSA		

1.16 Tecnologias de Informação e Comunicação (TIC) no processo ensino-aprendizagem	4	O Microsoft Teams é uma ferramenta muito importante, mas os professores ainda não conhecem todas as possibilidades que esta ferramenta apresenta.	Continuar capacitando alunos e professores quanto aos recursos disponíveis e monitorar sua efetiva utilização.
1.17 Ambiente Virtual de Aprendizagem (AVA) Exclusivo para cursos na modalidade a distância e para cursos presenciais que ofertam disciplinas (integral ou parcialmente) na modalidade a distância (conforme Portaria nº 1.134, de 10 de outubro de 2016)	NSA		
1.18 Material didático NSA para cursos presenciais que não contemplam material didático no PPC	NSA		
1.19 Procedimentos de acompanhamento e de avaliação dos processos de ensino-aprendizagem	5		Cabe apenas ressaltar que o ano de 2020 com a Pandemia foi diferenciado e tivemos que nos reinventar, mas a participação da Equipe docente junto com a Coordenação foi fundamental para o bom andamento do ano, mesmo frente as dificuldades da aula online.
1.20 Número de vagas	5		
1.21 Integração com as redes públicas de ensino – Obrigatório para licenciaturas. NSA para os cursos que não contemplam integração com as redes públicas de ensino no PPC.	NSA		
1.22 Integração do curso com o sistema local e regional de saúde (SUS) obrigatório para cursos da área da saúde que contemplam, nas DCN e/ou no PPC, a integração com o sistema local e regional de saúde/SUS.	NSA		
1.23 Atividades práticas de ensino para áreas da saúde Obrigatório para cursos da área da saúde que contemplam, nas DCN e/ou no PPC, a integração com o sistema local e regional de saúde/SUS.	NSA		
1.24 Atividades práticas de ensino para licenciaturas Obrigatório para licenciaturas. NSA para os demais cursos.	NSA		
<b>Dimensão 2 – CORPO DOCENTE E TUTORIAL</b>			
2.1 Núcleo Docente Estruturante – NDE	5		

2.2 Equipe multidisciplinar exclusivo para cursos na modalidade a distância e para cursos presenciais que ofertam disciplinas (integral ou parcialmente) na modalidade a distância (conforme Portaria nº 1.134, de 10 de outubro de 2016).	NSA		
2.3 Atuação do coordenador	5		
2.4 Regime de trabalho do coordenador de curso	5		
2.5 Corpo docente: titulação	3	O corpo docente não atua em grupos de pesquisa ou publicações.	Estimular os demais professores que não participam de grupo de estudo e não publicam.
2.6 Regime de trabalho do corpo docente do curso	3	Tirando os registros dos diários de classe, não há registro individual das atividades realizadas pelos docentes.	Definir junto a coordenação do Núcleo de Educação Superior e pedagogo como realizar os registros individuais.
2.7 Experiência profissional do docente (Excluída a experiência no exercício da docência superior. NSA para cursos de licenciatura).	5		
2.8 Experiência no exercício da docência na educação básica (Obrigatório para cursos de licenciatura e para CST da Rede Federal de Educação Profissional, Científica e Tecnológica. NSA para os demais cursos).	NSA		
2.9 Experiência no exercício da docência superior	5		
2.10 Experiência no exercício da docência na educação a distância NSA para cursos totalmente presenciais.	NSA		
2.11 Experiência no exercício da tutoria na educação a distância NSA para cursos totalmente presenciais.	NSA		
2.12 Atuação do colegiado de curso ou equivalente.	4	Não há avaliação periódica sobre o andamento das atividades deste colegiado	Analisar e providenciar junto ao colegiado do curso, formas de realizar uma avaliação periódica de desempenho.
2.13 Titulação e formação do corpo de tutores do curso NSA para cursos totalmente presenciais.	NSA		
2.14 Experiência do corpo de tutores em educação a distância Exclusivo para cursos na modalidade a distância e para cursos presenciais que ofertam	NSA		

disciplinas (integral ou parcialmente) na modalidade a distância (conforme Portaria nº 1.134, de 10 de outubro de 2016).			
2.15 Interação entre tutores (presenciais – quando for o caso – e a distância), docentes e coordenadores de curso a distância Exclusivo para cursos na modalidade a distância e para cursos presenciais que ofertam disciplinas (integral ou parcialmente) na modalidade a distância (conforme Portaria nº 1.134, de 10 de outubro de 2016).	NSA		
2.16 Produção científica, cultural, artística ou tecnológica.	1	O número de docentes que mantém publicações relacionadas ao curso poderia ser melhorado, principalmente com relação a manutenção de uma periodicidade das produções.	Criar um grupo de estudo organizado pelo NDE, juntamente com a coordenação do NES com regras para auxílio à publicação e assim incentivar os docentes a publicar seus trabalhos.
<b>Dimensão 3 – INFRAESTRUTURA</b>			
3.1 Espaço de trabalho para docentes em tempo integral.	4	O espaço docente não possui espaço para guarda de materiais e equipamentos pessoais.	Definir ação com a Coordenação do Núcleo de Educação Superior e Direção da Faculdade para colocar escaninho no espaço de docente.
3.2 Espaço de trabalho para o coordenador.	5		O espaço de trabalho do coordenador de curso é compartilhado, mas há local específico para atendimento individualizado ou grupos com privacidade.
3.3 Sala coletiva de professores NSA para IES que possui espaço de trabalho individual para todos os docentes do curso.	5		
3.4 Salas de aula NSA para cursos a distância que não preveem atividades presenciais na sede.	5		
3.5 Acesso dos alunos a equipamentos de informática.	5		Os novos laboratórios de informática já estão instalados e com a Pandemia do Covid 19 não foram utilizados em sua totalidade.
3.6 Bibliografia básica por Unidade Curricular (UC)	5		
3.7 Bibliografia complementar por Unidade Curricular (UC)	5		
3.8 Laboratórios didáticos de formação básica NSA para cursos que não utilizam laboratórios didáticos de formação básica, conforme PPC. Para cursos a distância,	NSA		

verificar os laboratórios especializados da sede e dos polos (cujas informações devem estar disponíveis na sede da instituição).			
3.9 Laboratórios didáticos de formação específica (NSA para cursos que não utilizam laboratórios didáticos de formação específica, conforme PPC. Para cursos à distância, verificar os laboratórios especializados da sede e dos polos (cujas informações devem estar disponíveis na sede da instituição).	NSA		
3.10 Laboratórios de ensino para a área de saúde Obrigatório para os cursos da área de saúde, desde que contemplado no PPC e nas DCN. NSA para os demais cursos.	NSA		
3.11 Laboratórios de habilidades Obrigatório para os cursos da área de saúde, desde que contemplado no PPC. NSA para os demais cursos.	NSA		
3.12 Unidades hospitalares e complexo assistencial conveniados obrigatório para os cursos da área de saúde, desde que contemplado no PPC. NSA para os demais cursos.	NSA		
3.13 Biotérios Obrigatório para os cursos da área de saúde, desde que contemplado no PPC. NSA para os demais cursos.	NSA		
3.14 Processo de controle de produção ou distribuição de material didático (logística) NSA para cursos presenciais que não contemplam material didático no PPC.	NSA		
3.15 Núcleo de práticas jurídicas: atividades básicas e arbitragem, negociação, conciliação, mediação e atividades jurídicas reais Obrigatório para Cursos de Direito, desde que contemplado no PPC. NSA para os demais cursos.	NSA		
3.16 Comitê de Ética em Pesquisa (CEP) Obrigatório para todos os cursos que	NSA		

contemplem, no PPC, a realização de pesquisa envolvendo seres humanos.			
3.17 Comitê de Ética na Utilização de Animais (CEUA) Obrigatório para todos os cursos que contemplem no PPC a utilização de animais em suas pesquisas.	NSA		
3.18 Ambientes profissionais vinculados ao curso Exclusivo para cursos a distância com previsão no PPC de utilização de ambientes profissionais.	NSA		

Fonte: Elaborado pela CPA, 2021.

### 5.6.2.2 Design de Moda

Quadro 11. Design de Moda

Cada indicador previsto no instrumento de autorização/reconhecimento e renovação de reconhecimento de curso	Conceito estimado pela CPA para este indicador	Justificativa do conceito atribuído (conforme considerações do corpo docente integrante do NDE)	Proposta de melhorias para obtenção do conceito 5 (conforme analisado pelo NDE do curso)
<b>Dimensão 1 – ORGANIZAÇÃO DIDÁTICO-PEDAGÓGICA</b>			
1.1 Políticas institucionais no âmbito do curso	5		
1.2 Objetivos do curso	5		
1.3 Perfil profissional do egresso	5		
1.4 Estrutura curricular Disciplina de LIBRAS obrigatória para licenciaturas e para Fonoaudiologia, e optativa para os demais cursos (Decreto nº 5.626/2005).	5		
1.5 Conteúdos curriculares	5		
1.6 Metodologia	5		
1.7 Estágio curricular supervisionado obrigatório para cursos cujas DCN preveem o estágio supervisionado. NSA para cursos que não contemplam estágio no PPC (desde que não esteja previsto nas DCN).	NSA		
1.8 Estágio curricular supervisionado – relação com a rede de escolas da educação básica. Obrigatório para	NSA		

licenciaturas. NSA para os demais cursos.			
1.9 Estágio curricular supervisionado – relação teoria e prática. Obrigatório para licenciaturas. NSA para os demais cursos.	NSA		
1.10 Atividades complementares – Obrigatório para cursos cujas DCN preveem atividades complementares. NSA para cursos que não contemplam atividades complementares no PPC (desde que não esteja previsto nas DCN).	5		
1.11 Trabalhos de Conclusão de Curso (TCC) – Obrigatório para cursos cujas DCN preveem TCC. NSA para cursos que não contemplam TCC no PPC (desde que não esteja previsto nas DCN).	5		Considerando o exposto no Projeto Político Pedagógico, o TCS atende as demandas explicitadas no instrumento de avaliação. Na proposta pedagógica do curso trabalhamos com TCS, mas por se tratar de um trabalho de conclusão, consideramos o conceito 5, pois ele está institucionalizado.
1.12 Apoio ao discente	4	O intercâmbio nacional e internacional não está exposto na proposta do curso. Os alunos estão presentes em colegiados, conselhos de classe bem como grupos focais e outras atividades que a faculdade proporciona.	Pesquisar internamente a possibilidade de criar um centro acadêmico.
1.13 Gestão do curso e os processos de avaliação interna e externa	5		
1.14 Atividades de tutoria – Exclusivo para cursos na modalidade a distância e para cursos presenciais que ofertam disciplinas (integral ou parcialmente) na modalidade a distância (conforme Portaria nº 1.134, de 10 de outubro de 2016).	NSA		
1.15 Conhecimentos, habilidades e atitudes necessárias às atividades de tutoria Exclusivo para cursos na modalidade a distância e para cursos presenciais que ofertam disciplinas (integral ou parcialmente) na modalidade a distância (conforme Portaria nº 1.134, de 10 de outubro de 2016).	NSA		
1.16 Tecnologias de Informação e Comunicação (TIC) no processo ensino-aprendizagem	4	O Microsoft Teams é uma ferramenta muito importante neste ano de Pandemia, pois as aulas foram remotas.	Continuar capacitando alunos e professores quanto aos recursos disponíveis e monitorar sua efetiva utilização.

1.17 Ambiente Virtual de Aprendizagem (AVA) Exclusivo para cursos na modalidade a distância e para cursos presenciais que ofertam disciplinas (integral ou parcialmente) na modalidade a distância (conforme Portaria nº 1.134, de 10 de outubro de 2016)	NSA		
1.18 Material didático NSA para cursos presenciais que não contemplam material didático no PPC	NSA		
1.19 Procedimentos de acompanhamento e de avaliação dos processos de ensino-aprendizagem	5		
1.20 Número de vagas	4	Análise de mercado junto com o núcleo de relações com mercado e a coordenação do curso/NES.	Verificar junto ao núcleo de relações com mercado da faculdade, quais são as médias de abertura de novas turmas e ajustar, se necessário, as demandas do mercado.
1.21 Integração com as redes públicas de ensino – Obrigatório para licenciaturas. NSA para os cursos que não contemplam integração com as redes públicas de ensino no PPC.	NSA		
1.22 Integração do curso com o sistema local e regional de saúde (SUS) obrigatório para cursos da área da saúde que contemplam, nas DCN e/ou no PPC, a integração com o sistema local e regional de saúde/SUS.	NSA		
1.23 Atividades práticas de ensino para áreas da saúde Obrigatório para cursos da área da saúde que contemplam, nas DCN e/ou no PPC, a integração com o sistema local e regional de saúde/SUS.	NSA		
1.24 Atividades práticas de ensino para licenciaturas Obrigatório para licenciaturas. NSA para os demais cursos.	NSA		
<b>Dimensão 2 – CORPO DOCENTE E TUTORIAL</b>			
2.1 Núcleo Docente Estruturante – NDE	5		
2.2 Equipe multidisciplinar exclusivo para cursos na modalidade a distância e para cursos presenciais que ofertam disciplinas (integral ou	NSA		

parcialmente) na modalidade a distância (conforme Portaria nº 1.134, de 10 de outubro de 2016).			
2.3 Atuação do coordenador	5		
2.4 Regime de trabalho do coordenador de curso	5		
2.5 Corpo docente: titulação	4	O corpo docente não atua em grupos de pesquisa ou publicações.	Estimular os demais professores que não participam de grupo de estudo e não publicam.
2.6 Regime de trabalho do corpo docente do curso	3	Tirando os registros dos diários de classe, não há registro individual das atividades realizadas pelos docentes.	Definir junto a coordenação do Núcleo de Educação Superior e pedagogo como realizar os registros individuais.
2.7 Experiência profissional do docente (Excluída a experiência no exercício da docência superior. NSA para cursos de licenciatura).	5		
2.8 Experiência no exercício da docência na educação básica (Obrigatório para cursos de licenciatura e para CST da Rede Federal de Educação Profissional, Científica e Tecnológica. NSA para os demais cursos).	NSA		
2.9 Experiência no exercício da docência superior	5		
2.10 Experiência no exercício da docência na educação a distância NSA para cursos totalmente presenciais.	NSA		
2.11 Experiência no exercício da tutoria na educação a distância NSA para cursos totalmente presenciais.	NSA		
2.12 Atuação do colegiado de curso ou equivalente.	4	Não há avaliação	Analisar e providenciar formas de realizar uma avaliação.
2.13 Titulação e formação do corpo de tutores do curso NSA para cursos totalmente presenciais.	NSA		
2.14 Experiência do corpo de tutores em educação a distância Exclusivo para cursos na modalidade a distância e para cursos presenciais que ofertam disciplinas (integral ou parcialmente) na modalidade a distância (conforme Portaria nº 1.134, de 10 de outubro de 2016).	NSA		
2.15 Interação entre tutores (presenciais – quando for o	NSA		

caso – e a distância), docentes e coordenadores de curso a distância Exclusivo para cursos na modalidade a distância e para cursos presenciais que ofertam disciplinas (integral ou parcialmente) na modalidade a distância (conforme Portaria nº 1.134, de 10 de outubro de 2016).			
2.16 Produção científica, cultural, artística ou tecnológica.	2	O número de docentes que mantém publicações relacionadas ao curso poderia ser melhorado, principalmente com relação a manutenção de uma periodicidade das produções.	Criar um grupo de estudo organizado pelo NDE, juntamente com a coordenação do NES com regras para auxílio à publicação e assim incentivar os docentes a publicar seus trabalhos.
<b>Dimensão 3 – INFRAESTRUTURA</b>			
3.1 Espaço de trabalho para docentes em tempo integral.	4	Trabalha numa sala ao lado do Setor educacional.	
3.2 Espaço de trabalho para o coordenador.	5		
3.3 Sala coletiva de professores NSA para IES que possui espaço de trabalho individual para todos os docentes do curso.	5		
3.4 Salas de aula NSA para cursos à distância que não preveem atividades presenciais na sede.	5		
3.5 Acesso dos alunos a equipamentos de informática.	4	A disponibilidade de equipamentos de informática poderia ser ampliada.	No ano de 2020 chegaram novos laboratórios de informática, mas poderia ser visto a possibilidade de mais máquinas na biblioteca para que os alunos usem fora do horário da aula.
3.6 Bibliografia básica por Unidade Curricular (UC)	5		
3.7 Bibliografia complementar por Unidade Curricular (UC)	5		
3.8 Laboratórios didáticos de formação básica NSA para cursos que não utilizam laboratórios didáticos de formação básica, conforme PPC. Para cursos a distância, verificar os laboratórios especializados da sede e dos polos (cujas informações devem estar disponíveis na sede da instituição).	5		
3.9 Laboratórios didáticos de formação específica (NSA para cursos que não utilizam laboratórios didáticos de formação específica, conforme PPC. Para cursos a distância,	5		

verificar os laboratórios especializados da sede e dos polos (cujas informações devem estar disponíveis na sede da instituição).			
3.10 Laboratórios de ensino para a área de saúde Obrigatório para os cursos da área de saúde, desde que contemplado no PPC e nas DCN. NSA para os demais cursos.	<b>NSA</b>		
3.11 Laboratórios de habilidades Obrigatório para os cursos da área de saúde, desde que contemplado no PPC. NSA para os demais cursos.	<b>NSA</b>		
3.12 Unidades hospitalares e complexo assistencial conveniados obrigatório para os cursos da área de saúde, desde que contemplado no PPC. NSA para os demais cursos.	<b>NSA</b>		
3.13 Biotérios Obrigatório para os cursos da área de saúde, desde que contemplado no PPC. NSA para os demais cursos.	<b>NSA</b>		
3.14 Processo de controle de produção ou distribuição de material didático (logística) NSA para cursos presenciais que não contemplam material didático no PPC.	<b>NSA</b>		
3.15 Núcleo de práticas jurídicas: atividades básicas e arbitragem, negociação, conciliação, mediação e atividades jurídicas reais Obrigatório para Cursos de Direito, desde que contemplado no PPC. NSA para os demais cursos.	<b>NSA</b>		
3.16 Comitê de Ética em Pesquisa (CEP) Obrigatório para todos os cursos que contemplem, no PPC, a realização de pesquisas envolvendo seres humanos.	<b>NSA</b>		
3.17 Comitê de Ética na Utilização de Animais (CEUA) Obrigatório para todos os cursos que contemplem no PPC a utilização de animais em suas pesquisas.	<b>NSA</b>		

3.18 Ambientes profissionais vinculados ao curso Exclusivo para cursos a distância com previsão no PPC de utilização de ambientes profissionais.	NSA		
--	-----	--	--

Fonte: Elaborado pela CPA, 2021.

### 5.6.2.3 Bacharelado em Administração

Quadro 12. Bacharelado em Administração

Cada indicador previsto no instrumento de autorização/reconhecimento e renovação de reconhecimento de curso	Conceito estimado pela CPA para este indicador	Justificativa do conceito atribuído (conforme considerações do corpo docente integrante do NDE)	Proposta de melhorias para obtenção do conceito 5 (conforme analisado pelo NDE do curso)
<b>Dimensão 1 – ORGANIZAÇÃO DIDÁTICO-PEDAGÓGICA</b>			
1.1 Políticas institucionais no âmbito do curso	5		
1.2 Objetivos do curso	5		
1.3 Perfil profissional do egresso	5		
1.4 Estrutura curricular Disciplina de LIBRAS obrigatória para licenciaturas e para Fonoaudiologia, e optativa para os demais cursos (Decreto nº 5.626/2005).	5		
1.5 Conteúdos curriculares	5		
1.6 Metodologia	5		
1.7 Estágio curricular supervisionado obrigatório para cursos cujas DCN preveem o estágio supervisionado. NSA para cursos que não contemplam estágio no PPC (desde que não esteja previsto nas DCN).			Há estágio obrigatório previsto, no entanto não foi iniciado pela turma ainda pois está previsto a partir da 5ª fase (2021/1).
1.8 Estágio curricular supervisionado – relação com a rede de escolas da educação básica. Obrigatório para licenciaturas. NSA para os demais cursos.	NSA		
1.9 Estágio curricular supervisionado – relação teoria e prática. Obrigatório para licenciaturas. NSA para os demais cursos.	NSA		
1.10 Atividades complementares – Obrigatório para cursos cujas DCN	5		

preveem atividades complementares. NSA para cursos que não contemplam atividades complementares no PPC (desde que não esteja previsto nas DCN).			
1.11 Trabalhos de Conclusão de Curso (TCC) – Obrigatório para cursos cujas DCN preveem TCC. NSA para cursos que não contemplam TCC no PPC (desde que não esteja previsto nas DCN).	5		
1.12 Apoio ao discente	5		
1.13 Gestão do curso e os processos de avaliação interna e externa	4	Divulgação dos resultados da Avaliação Institucional para a comunidade acadêmica precisa ser reforçada	Iniciar o processo de avaliação com antecedência para podermos atender a demanda necessária que este projeto necessita.
1.14 Atividades de tutoria – Exclusivo para cursos na modalidade a distância e para cursos presenciais que ofertam disciplinas (integral ou parcialmente) na modalidade a distância (conforme Portaria nº 1.134, de 10 de outubro de 2016).	NSA		
1.15 Conhecimentos, habilidades e atitudes necessárias às atividades de tutoria Exclusivo para cursos na modalidade a distância e para cursos presenciais que ofertam disciplinas (integral ou parcialmente) na modalidade a distância (conforme Portaria nº 1.134, de 10 de outubro de 2016).	NSA		
1.16 Tecnologias de Informação e Comunicação (TIC) no processo ensino-aprendizagem	4	A Microsoft Teams é uma ferramenta que foi muito utilizada e percebemos os vários benefícios desta plataforma devido à Pandemia e com as aulas remotas	Continuar capacitando alunos e professores quanto aos recursos disponíveis e monitorar sua efetiva utilização.
1.17 Ambiente Virtual de Aprendizagem (AVA) Exclusivo para cursos na modalidade a distância e para cursos presenciais que ofertam disciplinas (integral ou parcialmente) na modalidade a distância (conforme Portaria nº 1.134, de 10 de outubro de 2016)	NSA		
1.18 Material didático NSA para cursos presenciais que não contemplam material didático no PPC	NSA		

1.19 Procedimentos de acompanhamento e de avaliação dos processos de ensino-aprendizagem	5		
1.20 Número de vagas	5		
1.21 Integração com as redes públicas de ensino – Obrigatório para licenciaturas. NSA para os cursos que não contemplam integração com as redes públicas de ensino no PPC.	NSA		
1.22 Integração do curso com o sistema local e regional de saúde (SUS) obrigatório para cursos da área da saúde que contemplam, nas DCN e/ou no PPC, a integração com o sistema local e regional de saúde/SUS.	NSA		
1.23 Atividades práticas de ensino para áreas da saúde Obrigatório para cursos da área da saúde que contemplam, nas DCN e/ou no PPC, a integração com o sistema local e regional de saúde/SUS.	NSA		
1.24 Atividades práticas de ensino para licenciaturas Obrigatório para licenciaturas. NSA para os demais cursos.	NSA		
<b>Dimensão 2 – CORPO DOCENTE E TUTORIAL</b>			
2.1 Núcleo Docente Estruturante – NDE	5		
2.2 Equipe multidisciplinar exclusivo para cursos na modalidade a distância e para cursos presenciais que ofertam disciplinas (integral ou parcialmente) na modalidade a distância (conforme Portaria nº 1.134, de 10 de outubro de 2016).	NSA		
2.3 Atuação do coordenador	5		
2.4 Regime de trabalho do coordenador de curso	5		
2.5 Corpo docente: titulação	3	O corpo docente não atua em grupos de pesquisa ou publicações.	Estimular os demais professores que não participam de grupo de estudo e não publicam.
2.6 Regime de trabalho do corpo docente do curso	4	Temos professores parciais que trabalham no NDE do Curso	Temos professores parciais que trabalham no NDE do Curso
2.7 Experiência profissional do docente (Excluída a experiência no exercício da docência superior. NSA para cursos de licenciatura).	5		

2.8 Experiência no exercício da docência na educação básica (Obrigatório para cursos de licenciatura e para CST da Rede Federal de Educação Profissional, Científica e Tecnológica. NSA para os demais cursos).	NSA		
2.9 Experiência no exercício da docência superior	5		
2.10 Experiência no exercício da docência na educação a distância NSA para cursos totalmente presenciais.	NSA		
2.11 Experiência no exercício da tutoria na educação a distância NSA para cursos totalmente presenciais.	NSA		
2.12 Atuação do colegiado de curso ou equivalente.	4	Não há avaliação	Possibilitar a discussão nos próprios colegiados e coordenação como forma de autoavaliação do seu desempenho.
2.13 Titulação e formação do corpo de tutores do curso NSA para cursos totalmente presenciais.	NSA		
2.14 Experiência do corpo de tutores em educação a distância Exclusivo para cursos na modalidade a distância e para cursos presenciais que ofertam disciplinas (integral ou parcialmente) na modalidade a distância (conforme Portaria nº 1.134, de 10 de outubro de 2016).	NSA		
2.15 Interação entre tutores (presenciais – quando for o caso – e a distância), docentes e coordenadores de curso a distância Exclusivo para cursos na modalidade a distância e para cursos presenciais que ofertam disciplinas (integral ou parcialmente) na modalidade a distância (conforme Portaria nº 1.134, de 10 de outubro de 2016).	NSA		
2.16 Produção científica, cultural, artística ou tecnológica.	1	O número de docentes que mantém publicações relacionadas ao curso poderia ser melhorado, principalmente com relação a manutenção de uma periodicidade das produções.	Criar um grupo de estudo organizado pelo NDE, juntamente com a coordenação do NES com regras para auxílio à publicação e assim incentivar os docentes a publicar seus trabalhos.
<b>Dimensão 3 – INFRAESTRUTURA</b>			

3.1 Espaço de trabalho para docentes em tempo integral.	4	Seu gabinete fica numa sala ao lado do Educacional.	Essa sala é dividida com demais em horários alternados.
3.2 Espaço de trabalho para o coordenador.	5		O espaço de trabalho do coordenador de curso é compartilhado, mas há local específico para atendimento individualizado ou grupos com privacidade.
3.3 Sala coletiva de professores NSA para IES que possui espaço de trabalho individual para todos os docentes do curso.	5		
3.4 Salas de aula NSA para cursos a distância que não preveem atividades presenciais na sede.	5		
3.5 Acesso dos alunos a equipamentos de informática.	5		
3.6 Bibliografia básica por Unidade Curricular (UC)	5		
3.7 Bibliografia complementar por Unidade Curricular (UC)	5		
3.8 Laboratórios didáticos de formação básica NSA para cursos que não utilizam laboratórios didáticos de formação básica, conforme PPC. Para cursos à distância, verificar os laboratórios especializados da sede e dos polos (cujas informações devem estar disponíveis na sede da instituição).	NSA		
3.9 Laboratórios didáticos de formação específica (NSA para cursos que não utilizam laboratórios didáticos de formação específica, conforme PPC. Para cursos a distância, verificar os laboratórios especializados da sede e dos polos (cujas informações devem estar disponíveis na sede da instituição).	NSA		
3.10 Laboratórios de ensino para a área de saúde Obrigatório para os cursos da área de saúde, desde que contemplado no PPC e nas DCN. NSA para os demais cursos.	NSA		
3.11 Laboratórios de habilidades Obrigatório para os cursos da área de saúde, desde que contemplado no PPC. NSA para os demais cursos.	NSA		

3.12 Unidades hospitalares e complexo assistencial conveniados obrigatório para os cursos da área de saúde, desde que contemplado no PPC. NSA para os demais cursos.	NSA		
3.13 Biotérios Obrigatório para os cursos da área de saúde, desde que contemplado no PPC. NSA para os demais cursos.	NSA		
3.14 Processo de controle de produção ou distribuição de material didático (logística) NSA para cursos presenciais que não contemplam material didático no PPC.	NSA		
3.15 Núcleo de práticas jurídicas: atividades básicas e arbitragem, negociação, conciliação, mediação e atividades jurídicas reais Obrigatório para Cursos de Direito, desde que contemplado no PPC. NSA para os demais cursos.	NSA		
3.16 Comitê de Ética em Pesquisa (CEP) Obrigatório para todos os cursos que contemplem, no PPC, a realização de pesquisa envolvendo seres humanos.	NSA		
3.17 Comitê de Ética na Utilização de Animais (CEUA) Obrigatório para todos os cursos que contemplem no PPC a utilização de animais em suas pesquisas.	NSA		
3.18 Ambientes profissionais vinculados ao curso Exclusivo para cursos a distância com previsão no PPC de utilização de ambientes profissionais.	NSA		

Fonte: Elaborado pela CPA, 2021.

#### 5.6.2.4 Análise e Desenvolvimento de Sistemas

Quadro 13. Avaliação Análise e Desenvolvimento de Sistemas

Cada indicador previsto no instrumento de autorização/reconhecimento e renovação de reconhecimento de curso	Conceito estimado pela CPA para este indicador	Justificativa do conceito atribuído (conforme considerações do corpo docente integrante do NDE)	Proposta de melhorias para obtenção do conceito 5 (conforme analisado pelo NDE do curso)
---	--	---	--

<b>Dimensão 1 – ORGANIZAÇÃO DIDÁTICO-PEDAGÓGICA</b>			
1.1 Políticas institucionais no âmbito do curso	4	O curso é novo na faculdade e tem muitos pontos importantes que podem desenvolver para qualificar a formação	Desenvolver políticas juntamente com o NDE ajustando a pesquisa e a extensão em ações que adotem práticas êxitos ou inovadoras
1.2 Objetivos do curso	5		
1.3 Perfil profissional do egresso	5		
1.4 Estrutura curricular Disciplina de LIBRAS obrigatória para licenciaturas e para Fonoaudiologia, e optativa para os demais cursos (Decreto nº 5.626/2005).	5		
1.5 Conteúdos curriculares	5		
1.6 Metodologia	5		
1.7 Estágio curricular supervisionado obrigatório para cursos cujas DCN preveem o estágio supervisionado. NSA para cursos que não contemplam estágio no PPC (desde que não esteja previsto nas DCN).	NSA		
1.8 Estágio curricular supervisionado – relação com a rede de escolas da educação básica. Obrigatório para licenciaturas. NSA para os demais cursos.	NSA		
1.9 Estágio curricular supervisionado – relação teoria e prática. Obrigatório para licenciaturas. NSA para os demais cursos.	NSA		
1.10 Atividades complementares – Obrigatório para cursos cujas DCN preveem atividades complementares. NSA para cursos que não contemplam atividades complementares no PPC (desde que não esteja previsto nas DCN).	5		
1.11 Trabalhos de Conclusão de Curso (TCC) – Obrigatório para cursos cujas DCN preveem TCC. NSA para cursos que não contemplam TCC no PPC (desde que não esteja previsto nas DCN).	5		Nos cursos trabalhamos com TCS (trabalho de Conclusão de Curso)
1.12 Apoio ao discente	5		

1.13 Gestão do curso e os processos de avaliação interna e externa	5		
1.14 Atividades de tutoria – Exclusivo para cursos na modalidade a distância e para cursos presenciais que ofertam disciplinas (integral ou parcialmente) na modalidade a distância (conforme Portaria nº 1.134, de 10 de outubro de 2016).	NSA		
1.15 Conhecimentos, habilidades e atitudes necessárias às atividades de tutoria Exclusivo para cursos na modalidade a distância e para cursos presenciais que ofertam disciplinas (integral ou parcialmente) na modalidade a distância (conforme Portaria nº 1.134, de 10 de outubro de 2016).	NSA		
1.16 Tecnologias de Informação e Comunicação (TIC) no processo ensino-aprendizagem	4	O ano de 2020 e 2021 com a pandemia exigiu muitas mudanças em se tratando das necessidades das aulas remotas. Passamos a utilizar muito mais o Microsoft Teams.	Mas percebemos a necessidade de capacitação constante, bem como investimentos em programas e softwares que enriqueçam as aulas e eventos.
1.17 Ambiente Virtual de Aprendizagem (AVA) Exclusivo para cursos na modalidade a distância e para cursos presenciais que ofertam disciplinas (integral ou parcialmente) na modalidade a distância (conforme Portaria nº 1.134, de 10 de outubro de 2016)	NSA		
1.18 Material didático NSA para cursos presenciais que não contemplam material didático no PPC	NSA		
1.19 Procedimentos de acompanhamento e de avaliação dos processos de ensino-aprendizagem	5		
1.20 Número de vagas	5		
1.21 Integração com as redes públicas de ensino – Obrigatório para licenciaturas. NSA para os cursos que não contemplam integração com as redes públicas de ensino no PPC.	NSA		
1.22 Integração do curso com o sistema local e regional de	NSA		

saúde (SUS) obrigatório para cursos da área da saúde que contemplam, nas DCN e/ou no PPC, a integração com o sistema local e regional de saúde/SUS.			
1.23 Atividades práticas de ensino para áreas da saúde Obrigatório para cursos da área da saúde que contemplam, nas DCN e/ou no PPC, a integração com o sistema local e regional de saúde/SUS.	NSA		
1.24 Atividades práticas de ensino para licenciaturas Obrigatório para licenciaturas. NSA para os demais cursos.	NSA		
<b>Dimensão 2 – CORPO DOCENTE E TUTORIAL</b>			
2.1 Núcleo Docente Estruturante – NDE	5		
2.2 Equipe multidisciplinar exclusivo para cursos na modalidade a distância e para cursos presenciais que ofertam disciplinas (integral ou parcialmente) na modalidade a distância (conforme Portaria nº 1.134, de 10 de outubro de 2016).	NSA		
2.3 Atuação do coordenador	5		
2.4 Regime de trabalho do coordenador de curso	5		
2.5 Corpo docente: titulação	4	O corpo docente não atua em grupos de pesquisa ou publicações.	Estimular os demais professores que não participam de grupo de estudo e não publicam.
2.6 Regime de trabalho do corpo docente do curso	5		
2.7 Experiência profissional do docente (Excluída a experiência no exercício da docência superior. NSA para cursos de licenciatura).	5		
2.8 Experiência no exercício da docência na educação básica (Obrigatório para cursos de licenciatura e para CST da Rede Federal de Educação Profissional, Científica e Tecnológica. NSA para os demais cursos).	NSA		
2.9 Experiência no exercício da docência superior	5		
2.10 Experiência no exercício da docência na educação a distância NSA para cursos totalmente presenciais.	NSA		

2.11 Experiência no exercício da tutoria na educação a distância NSA para cursos totalmente presenciais.	NSA		
2.12 Atuação do colegiado de curso ou equivalente.	4	Não há avaliação	Analisar junto a coordenação uma forma de avaliação da atuação
2.13 Titulação e formação do corpo de tutores do curso NSA para cursos totalmente presenciais.	NSA		
2.14 Experiência do corpo de tutores em educação a distância Exclusivo para cursos na modalidade a distância e para cursos presenciais que ofertam disciplinas (integral ou parcialmente) na modalidade a distância (conforme Portaria nº 1.134, de 10 de outubro de 2016).	NSA		
2.15 Interação entre tutores (presenciais – quando for o caso – e a distância), docentes e coordenadores de curso a distância Exclusivo para cursos na modalidade a distância e para cursos presenciais que ofertam disciplinas (integral ou parcialmente) na modalidade a distância (conforme Portaria nº 1.134, de 10 de outubro de 2016).	NSA		
2.16 Produção científica, cultural, artística ou tecnológica.	1	O número de docentes que mantém publicações relacionadas ao curso poderia ser melhorado, principalmente com relação a manutenção de uma periodicidade das produções.	Criar um grupo de estudo organizado pelo NDE, juntamente com a coordenação do NES com regras para auxílio à publicação e assim incentivar os docentes a publicar seus trabalhos.
<b>Dimensão 3 – INFRAESTRUTURA</b>			
3.1 Espaço de trabalho para docentes em tempo integral.	4	A professora integral fica ao lado do Educacional.	
3.2 Espaço de trabalho para o coordenador.	5		O espaço de trabalho do coordenador de curso é compartilhado, mas há local específico para atendimento individualizado ou grupos com privacidade.
3.3 Sala coletiva de professores NSA para IES que possui espaço de trabalho individual para todos os docentes do curso.	5		
3.4 Salas de aula NSA para cursos a distância que não preveem atividades presenciais na sede.	5		

3.5 Acesso dos alunos a equipamentos de informática.	5		
3.6 Bibliografia básica por Unidade Curricular (UC)	5		
3.7 Bibliografia complementar por Unidade Curricular (UC)	5		
3.8 Laboratórios didáticos de formação básica NSA para cursos que não utilizam laboratórios didáticos de formação básica, conforme PPC. Para cursos à distância, verificar os laboratórios especializados da sede e dos polos (cujas informações devem estar disponíveis na sede da instituição).	NSA		
3.9 Laboratórios didáticos de formação específica (NSA para cursos que não utilizam laboratórios didáticos de formação específica, conforme PPC. Para cursos a distância, verificar os laboratórios especializados da sede e dos polos (cujas informações devem estar disponíveis na sede da instituição).	NSA		
3.10 Laboratórios de ensino para a área de saúde Obrigatório para os cursos da área de saúde, desde que contemplado no PPC e nas DCN. NSA para os demais cursos.	NSA		
3.11 Laboratórios de habilidades Obrigatório para os cursos da área de saúde, desde que contemplado no PPC. NSA para os demais cursos.	NSA		
3.12 Unidades hospitalares e complexo assistencial conveniados obrigatório para os cursos da área de saúde, desde que contemplado no PPC. NSA para os demais cursos.	NSA		
3.13 Biotérios Obrigatório para os cursos da área de saúde, desde que contemplado no PPC. NSA para os demais cursos.	NSA		
3.14 Processo de controle de produção ou distribuição de material didático (logística) NSA para cursos presenciais	NSA		

que não contemplam material didático no PPC.			
3.15 Núcleo de práticas jurídicas: atividades básicas e arbitragem, negociação, conciliação, mediação e atividades jurídicas reais Obrigatório para Cursos de Direito, desde que contemplado no PPC. NSA para os demais cursos.	NSA		
3.16 Comitê de Ética em Pesquisa (CEP) Obrigatório para todos os cursos que contemplem, no PPC, a realização de pesquisas envolvendo seres humanos.	NSA		
3.17 Comitê de Ética na Utilização de Animais (CEUA) Obrigatório para todos os cursos que contemplem no PPC a utilização de animais em suas pesquisas.	NSA		
3.18 Ambientes profissionais vinculados ao curso Exclusivo para cursos à distância com previsão no PPC de utilização de ambientes profissionais.	NSA		

Fonte: Elaborado pela CPA, 2021.

### 5.6.2.5 Gastronomia

Quadro 14. Avaliação Gastronomia

Cada indicador previsto no instrumento de autorização/reconhecimento e renovação de reconhecimento de curso	Conceito estimado pela CPA para este indicador	Justificativa do conceito atribuído (conforme considerações do corpo docente integrante do NDE)	Proposta de melhorias para obtenção do conceito 5 (conforme analisado pelo NDE do curso)
<b>Dimensão 1 – ORGANIZAÇÃO DIDÁTICO-PEDAGÓGICA</b>			
1.1 Políticas institucionais no âmbito do curso	5		
1.2 Objetivos do curso	5		
1.3 Perfil profissional do egresso	5		
1.4 Estrutura curricular Disciplina de LIBRAS obrigatória para licenciaturas e para Fonoaudiologia, e optativa para os demais cursos (Decreto nº 5.626/2005).	5		
1.5 Conteúdos curriculares	5		

1.6 Metodologia	5		
1.7 Estágio curricular supervisionado obrigatório para cursos cujas DCN preveem o estágio supervisionado. NSA para cursos que não contemplam estágio no PPC (desde que não esteja previsto nas DCN).	NSA		
1.8 Estágio curricular supervisionado – relação com a rede de escolas da educação básica. Obrigatório para licenciaturas. NSA para os demais cursos.	NSA		
1.9 Estágio curricular supervisionado – relação teoria e prática. Obrigatório para licenciaturas. NSA para os demais cursos.	NSA		
1.10 Atividades complementares – Obrigatório para cursos cujas DCN preveem atividades complementares. NSA para cursos que não contemplam atividades complementares no PPC (desde que não esteja previsto nas DCN).	5		
1.11 Trabalhos de Conclusão de Curso (TCC) – Obrigatório para cursos cujas DCN preveem TCC. NSA para cursos que não contemplam TCC no PPC (desde que não esteja previsto nas DCN).	5		Considerando o exposto no Projeto Político Pedagógico, o TCS atende as demandas explicitadas no instrumento de avaliação. Na proposta pedagógica do curso trabalhamos com TCS, mas por se tratar de um trabalho de conclusão, consideramos o conceito 5, pois ele está institucionalizado.
1.12 Apoio ao discente	4	Os alunos estão presentes em colegiados, conselhos de classe bem como grupos focais e outras atividades que a faculdade proporciona.	O estágio obrigatório na área da gastronomia é uma necessidade do curso e os alunos precisam de mais apoio neste processo de escolha.
1.13 Gestão do curso e os processos de avaliação interna e externa	5		
1.14 Atividades de tutoria – Exclusivo para cursos na modalidade a distância e para cursos presenciais que ofertam disciplinas (integral ou parcialmente) na modalidade a distância (conforme Portaria nº 1.134, de 10 de outubro de 2016).	NSA		
1.15 Conhecimentos, habilidades e atitudes necessárias às atividades de	NSA		

tutoria Exclusivo para cursos na modalidade a distância e para cursos presenciais que ofertam disciplinas (integral ou parcialmente) na modalidade a distância (conforme Portaria nº 1.134, de 10 de outubro de 2016).			
1.16 Tecnologias de Informação e Comunicação (TIC) no processo ensino-aprendizagem	4	O Microsoft Teams é uma ferramenta muito importante neste ano de Pandemia, pois as aulas foram remotas.	Continuar capacitando alunos e professores quanto aos recursos disponíveis e monitorar sua efetiva utilização.
1.17 Ambiente Virtual de Aprendizagem (AVA) Exclusivo para cursos na modalidade a distância e para cursos presenciais que ofertam disciplinas (integral ou parcialmente) na modalidade a distância (conforme Portaria nº 1.134, de 10 de outubro de 2016)	NSA		
1.18 Material didático NSA para cursos presenciais que não contemplam material didático no PPC	NSA		
1.19 Procedimentos de acompanhamento e de avaliação dos processos de ensino-aprendizagem	5		
1.20 Número de vagas	5		
1.21 Integração com as redes públicas de ensino – Obrigatório para licenciaturas. NSA para os cursos que não contemplam integração com as redes públicas de ensino no PPC.	NSA		
1. 22 Integração do curso com o sistema local e regional de saúde (SUS) obrigatório para cursos da área da saúde que contemplam, nas DCN e/ou no PPC, a integração com o sistema local e regional de saúde/SUS.	NSA		
1.23 Atividades práticas de ensino para áreas da saúde Obrigatório para cursos da área da saúde que contemplam, nas DCN e/ou no PPC, a integração com o sistema local e regional de saúde/SUS.	NSA		
1.24 Atividades práticas de ensino para licenciaturas Obrigatório para licenciaturas. NSA para os demais cursos.	NSA		

<b>Dimensão 2 – CORPO DOCENTE E TUTORIAL</b>			
2.1 Núcleo Docente Estruturante – NDE	5		
2.2 Equipe multidisciplinar exclusivo para cursos na modalidade a distância e para cursos presenciais que ofertam disciplinas (integral ou parcialmente) na modalidade a distância (conforme Portaria nº 1.134, de 10 de outubro de 2016).	NSA		
2.3 Atuação do coordenador	5		
2.4 Regime de trabalho do coordenador de curso	5		
2.5 Corpo docente: titulação	4	O corpo docente não atua em grupos de pesquisa ou publicações.	O mercado de trabalho da Gastronomia exige profissionais com muita experiência e a formação às vezes não é valorizada o que dificulta a contratação de professores atualmente.
2.6 Regime de trabalho do corpo docente do curso	3	Tirando os registros dos diários de classe, não há registro individual das atividades realizadas pelos docentes.	Definir junto a coordenação do Núcleo de Educação Superior e pedagogo como realizar os registros individuais.
2.7 Experiência profissional do docente (Excluída a experiência no exercício da docência superior. NSA para cursos de licenciatura).	5		
2.8 Experiência no exercício da docência na educação básica (Obrigatório para cursos de licenciatura e para CST da Rede Federal de Educação Profissional, Científica e Tecnológica. NSA para os demais cursos).	NSA		
2.9 Experiência no exercício da docência superior	5		
2.10 Experiência no exercício da docência na educação a distância NSA para cursos totalmente presenciais.	NSA		
2.11 Experiência no exercício da tutoria na educação a distância NSA para cursos totalmente presenciais.	NSA		
2.12 Atuação do colegiado de curso ou equivalente.	4	Não há avaliação	Analisar e providenciar formas de realizar uma avaliação.
2.13 Titulação e formação do corpo de tutores do curso NSA para cursos totalmente presenciais.	NSA		
2.14 Experiência do corpo de tutores em educação a distância Exclusivo para	NSA		

<p> cursos na modalidade a distância e para cursos presenciais que ofertam disciplinas (integral ou parcialmente) na modalidade a distância (conforme Portaria nº 1.134, de 10 de outubro de 2016).</p>			
<p>2.15 Interação entre tutores (presenciais – quando for o caso – e a distância), docentes e coordenadores de curso a distância Exclusivo para cursos na modalidade a distância e para cursos presenciais que ofertam disciplinas (integral ou parcialmente) na modalidade a distância (conforme Portaria nº 1.134, de 10 de outubro de 2016).</p>	NSA		
<p>2.16 Produção científica, cultural, artística ou tecnológica.</p>	2	Pouca produção ainda	Criar um grupo de estudo entre alunos e professores.
<b>Dimensão 3 – INFRAESTRUTURA</b>			
<p>3.1 Espaço de trabalho para docentes em tempo integral.</p>	4	Trabalha numa sala ao lado do Setor educacional.	
<p>3.2 Espaço de trabalho para o coordenador.</p>	5		
<p>3.3 Sala coletiva de professores NSA para IES que possui espaço de trabalho individual para todos os docentes do curso.</p>	5		
<p>3.4 Salas de aula NSA para cursos a distância que não preveem atividades presenciais na sede.</p>	5		
<p>3.5 Acesso dos alunos a equipamentos de informática.</p>	5		
<p>3.6 Bibliografia básica por Unidade Curricular (UC)</p>	5		
<p>3.7 Bibliografia complementar por Unidade Curricular (UC)</p>	5		
<p>3.8 Laboratórios didáticos de formação básica NSA para cursos que não utilizam laboratórios didáticos de formação básica, conforme PPC. Para cursos a distância, verificar os laboratórios especializados da sede e dos polos (cujas informações devem estar disponíveis na sede da instituição).</p>	5		
<p>3.9 Laboratórios didáticos de formação específica (NSA para cursos que não utilizam</p>	5		

laboratórios didáticos de formação específica, conforme PPC. Para cursos à distância, verificar os laboratórios especializados da sede e dos polos (cujas informações devem estar disponíveis na sede da instituição).			
3.10 Laboratórios de ensino para a área de saúde Obrigatório para os cursos da área de saúde, desde que contemplado no PPC e nas DCN. NSA para os demais cursos.	<b>NSA</b>		
3.11 Laboratórios de habilidades Obrigatório para os cursos da área de saúde, desde que contemplado no PPC. NSA para os demais cursos.	<b>NSA</b>		
3.12 Unidades hospitalares e complexo assistencial conveniados obrigatório para os cursos da área de saúde, desde que contemplado no PPC. NSA para os demais cursos.	<b>NSA</b>		
3.13 Biotérios Obrigatório para os cursos da área de saúde, desde que contemplado no PPC. NSA para os demais cursos.	<b>NSA</b>		
3.14 Processo de controle de produção ou distribuição de material didático (logística) NSA para cursos presenciais que não contemplam material didático no PPC.	<b>NSA</b>		
3.15 Núcleo de práticas jurídicas: atividades básicas e arbitragem, negociação, conciliação, mediação e atividades jurídicas reais Obrigatório para Cursos de Direito, desde que contemplado no PPC. NSA para os demais cursos.	<b>NSA</b>		
3.16 Comitê de Ética em Pesquisa (CEP) Obrigatório para todos os cursos que contemplem, no PPC, a realização de pesquisas envolvendo seres humanos.	<b>NSA</b>		
3.17 Comitê de Ética na Utilização de Animais (CEUA) Obrigatório para todos os cursos que contemplem no PPC a	<b>NSA</b>		

utilização de animais em suas pesquisas.			
3.18 Ambientes profissionais vinculados ao curso Exclusivo para cursos à distância com previsão no PPC de utilização de ambientes profissionais.	<b>NSA</b>		

Fonte: Elaborado pela CPA, 2021.

## 6 PROPOSTAS DE AÇÕES

Conforme já descrito no capítulo 3, a Comissão Própria de Avaliação definiu, em comum acordo com seus membros que questões/dimensões com nota igual ou menor que 3 seriam tratadas como pontos de melhorias que podem ser trabalhados para atender a excelência que tanto se busca diariamente. Assim sendo estas foram supridas por meio da implementação de um plano de melhorias utilizando o método 5W2H. Além das notas, esse plano foi elaborado com base nas evidências das dimensões (Anexo F).

Quadro 15. Plano 5W2H

O QUE	COMO	QUEM	QUANDO		ONDE	POR QUE	QUANTO
			INÍCIO	FIM			
<b>Dimensão 1 – Missão e o Plano de Desenvolvimento Institucional</b>	Divulgar o PDI e PPI  Disseminar a informação do que se trata esses documentos (PDI e PPI)	Núcleo Educacional	2021	2022	Faculdade Senac Criciúma	Esclarecer a importância destes documentos para todos os públicos pesquisados.	Em andamento
<b>Dimensão 2 – Políticas para o Ensino, a Pesquisa e a Extensão</b>	Capacitar e contribuir com as formas de avaliação para atingir os indicadores de aprendizagem	Coordenação de Curso e Pedagoga	2021	2022	Faculdade Senac Criciúma	Porque os trabalhos com indicadores assim são cada vez mais claros para alunos e professores.	Em andamento
	Incentivar e divulgar ações/cursos para estimular os alunos na busca da complementação para a formação acadêmica	NES	2021	2022	Faculdade Senac Criciúma	Para que os alunos busquem enriquecer seu currículo e conhecimento.	Em análise
	Planejar com os professores atividades de leitura e/ou trabalhos para	Coordenação de Curso e Pedagoga	2021	2022	Faculdade Senac Criciúma	Aumentar o conhecimento dos alunos e melhorar os	Em análise

	produção de trabalhos científicos.					resultados da faculdade.	
	Disseminar a informação da pesquisa e extensão desenvolvidos na faculdade para a sociedade	Professor Integral Professor PIC Senac e Professor da Extensão	2021	2022	Faculdade Senac Criciúma	Dar ciência a toda comunidade acadêmica (principalmente a interna) para pesquisa e extensão desenvolvida.	Em andamento
	Estimular e incentivar discentes e docentes para desenvolvimento de atividades de pesquisa e extensão.	Professor Integral Professor PIC Senac e Professor da Extensão	2021	2022	Faculdade Senac Criciúma	Para que alunos e professores participem de grupos de pesquisa e extensão.	Em andamento
<b>Dimensão 3 – Responsabilidade Social da Instituição</b>	Aprimorar a relação da faculdade/curso com o mercado de trabalho (empresas, indústrias, dentre outros).	Coordenação de Curso/Pedagogia	2021	2022	Faculdade Senac Criciúma	Aproveitar a retomada econômica para estimular ações que envolvam empresas, indústrias, órgãos públicos e demais atividades da faculdade.	Em análise
	Buscar mais empenho da faculdade em ações para o desenvolvimento da democracia e da inclusão social.	Coordenação de Curso/Pedagogia	2021	2022	Faculdade Senac Criciúma	Organizar semestralmente um calendário de ações envolvendo a comunidade acadêmica para o desenvolvimento da democracia e da inclusão social.	Em andamento
<b>Dimensão 4 – Comunicação</b>	Planejar a divulgação das informações internas.	Todos os Setores	2021	2022	Faculdade Senac Criciúma	Melhorar o fluxo e circulação da informação no	Em andamento

o com a sociedade						interior da faculdade.	
	Diversificar as formas de comunicação visual no campus	NES/NRM	2021	2022	Faculdade Senac Criciúma	Para a comunicação chegar em alunos e professores de forma mais eficiente.	Em análise
Dimensão 5 – Políticas de pessoal, de carreiras do corpo docente e do corpo técnico administrativo	Oportunizar qualificações para atender as necessidades de cada curso/setor.	NES NAF	2021	2022	Faculdade Senac Criciúma	Para estimular a constante capacitação e qualificação das atividades realizadas.	Em análise
	Oportunizar melhorias referente a qualidade de vida no trabalho dos colaboradores.	Direção coordenadores de núcleo	2021	2022	Faculdade Senac Criciúma	Proporcionar momentos de confraternização e conversa entre os colaboradores através do café mensal.	Em análise
	Reunir os colaboradores para explicar a política da Faculdade. Para as novas contratações fazer a explicação durante o processo.	Direção coordenadores de núcleo	2021	2022	Faculdade Senac Criciúma	Deixar claro os critérios de admissão, progressão salarial e políticas de manutenção e desligamento de colaboradores	Em Análise
	Realizar feedbacks semestralmente ou conforme demanda com todos os colaboradores da faculdade.	Direção coordenadores de núcleo				Propiciar o desenvolvimento profissional dos colaboradores.	Em Análise
	Divulgar as atribuições dos seguintes conselhos: *Conselho de Curso *Comissão Própria de Avaliação (CPA)	NES/Coordenadores de curso e os conselhos em questão	2021	2022	Faculdade Senac Criciúma	Para planejar a divulgação das atribuições do Conselho de curso, CPA e NDE, em	Em Análise

<b>da instituição</b>	* Núcleo Docente Estruturante (NDE) da Faculdade Senac Criciúma						murais e demais oportunidades.	
<b>Dimensão 7 – Infraestruturafísica</b>	Verificar junto a direção a cobrança do estacionamento interno da faculdade para os alunos.	Logística /Direção	2021	2022	Faculdade Senac Criciúma		Alunos citam a questão da cobrança, frente outras faculdades com estacionamento gratuito.	Em Análise
	Reunir com os proprietários para buscar melhorias para a cantina.	Logística /Direção	2021	2022	Faculdade Senac Criciúma		O espaço da cantina foi melhorado com a nova gestão da mesma, mas ainda restam lacunas como: espaço, logística inadequada, variedade de produtos e preços praticados.	Em Análise
<b>Dimensão 8 – Planejamento e avaliação</b>	Planejamento na aplicação do questionário da Avaliação Institucional	CPA/Coordenação NES	2021	2022	Faculdade Senac Criciúma		Para a participação efetiva dos alunos e toda a comunidade acadêmica.	Em andamento
	Divulgar de maneira efetiva e prática as melhorias oriundas da Avaliação Institucional	CPA	2021	2022	Faculdade Senac Criciúma		Para que as ações/melhorias cheguem de maneira efetiva até a comunidade acadêmica mostrando a importância da autoavaliação.	Em andamento
<b>Dimensão 9 – Política de Atendimento aos Discentes</b>	Conhecer a situação dos alunos que já concluíram o curso no mercado de trabalho.	Coordenação de Curso	2021	2022	Faculdade Senac Criciúma		Realização de encontros na Faculdade para interação com os alunos concluintes.	Em análise
	Estimular o egresso na formação continuada em eventos que a faculdade participa/realiza.	Coordenação de Curso	2021	2022	Faculdade Senac Criciúma		Pois é uma atualização e estimula a formação continuada e a reinserção do	Em análise

						egresso na Faculdade.	
	Explicar aos alunos as funções dos núcleos pedagógicos e relações com o mercado	Coordenação de Curso e os núcleos citados	2021	2022	Faculdade Senac Criciúma	Foram avaliados negativamente e muitos alunos desconhecem suas funções. Importante estreitar/aproximar esses núcleos do dia a dia dos acadêmicos.	Em análise

Fonte: Elaborado pela CPA, 2021.

## 6.1 DIVULGAÇÃO DOS RESULTADOS

Os resultados alcançados, por tipo de respondentes e por dimensão, com suas propostas de melhorias, serão divulgados pela coordenação da CPA para toda comunidade acadêmica em reuniões específicas e outros tipos de comunicação, conforme estratégias a seguir:

Quadro 16. Segmentos versus estratégias de divulgação dos resultados

<b>Públicos</b>	<b>Estratégia</b>
Discentes	São colocadas em salas de aulas e murais folders com alguns dos resultados obtidos na avaliação, contendo informações como Pontos fortes e pontos de melhorias, bem como ações já realizadas.
Comunidade Externa	Reunião com o Conselho Consultivo (cujo componentes abrangem vários segmentos da sociedade) e apresentação por meio de Powerpoint.
Corpo técnico	São colocadas nos locais de trabalho e murais folder com alguns dos resultados obtidos na avaliação, contendo informações como Pontos fortes e pontos de melhorias, bem como ações já realizadas.
Docentes	São colocadas em salas de aulas, sala dos professores e murais folder com alguns dos resultados obtidos na avaliação, contendo informações como Pontos fortes e pontos de melhorias, bem como ações já realizadas.
Egresso	Encaminhado via e-mail alguns dos resultados obtidos na avaliação, contendo informações como pontos fortes e pontos de melhorias, bem como ações já realizadas.

Fonte: Elaborado pela CPA, 2021.

Quanto ao cronograma, seguirá o exposto no quadro a seguir:

Quadro 17. Cronograma de divulgação da autoavaliação institucional 2021

<b>Público</b>	<b>Período da divulgação</b>
Corpo Discente	Mai. /2022
Comunidade Externa	Jun./2022
Corpo Docente	Fev. /2022
Corpo Técnico Administrativo	Abr. /2022
Egressos	jun. /2022

Fonte: Elaborado pela CPA, 2021.

## 7 FECHAMENTO

A Avaliação Institucional é um processo enriquecedor, seja em seus instrumentos anuais, seja no relatório integral são várias análises e possibilidades que nos são apresentadas. Baseado nos resultados obtidos na avaliação é possível rever o planejamento institucional, utilizando as informações oferecidas para o direcionamento dos gestores nas tomadas de decisões.

A CPA realiza reuniões com seus integrantes, sempre na busca por desafios que possam refletir em melhorias para a instituição, atuando fortemente para atender às 10 dimensões do SINAES. A Comissão busca ainda estabelecer esta cultura de avaliação efetivando a participação de todos os públicos no processo, possibilitando assim a reflexão com os resultados obtidos, com vistas a construção de planos de melhorias e superação das fragilidades.

O processo de autoavaliação permite o aprendizado no que se refere ao pensamento crítico de acordo com critérios metodologicamente estabelecidos, o que propiciou a identificação de pontos a serem melhorados. Sendo aplicada num período tão atípico no qual se enfrenta a Pandemia do Covid-19 e suas consequências, optou-se por um questionário que não remetesse à Pandemia.

Este relatório de autoavaliação institucional estará disponibilizado na Biblioteca da Faculdade Senac de Criciúma. Espera-se que os resultados aqui expressados possibilitem o desenvolvimento contínuo da faculdade.

## **ANEXOS**

## ANEXO A – QUESTIONÁRIO DE AUTOAVALIAÇÃO DISCENTES

Prezado(a) Aluno(a).

A Faculdade Senac, por meio de sua Comissão Própria de Avaliação (CPA), busca alcançar a excelência e melhoria contínua da instituição e, para isso, necessita da opinião de seus alunos. A seguir, serão apresentadas afirmações sobre a Faculdade Senac. Leia com atenção, reflita e avalie o que está sendo colocado. Escolha a alternativa que melhor define sua opinião. Nos itens que você não tenha opinião formada, escolha a alternativa “Não sei responder/não se aplica”.

Os indicadores de avaliação serão os seguintes:

5 – ATENDE PLENAMENTE (Além do esperado)

3 – ATENDE SUFICIENTEMENTE (Dentro da necessidade)

2 – ATENDE PARCIALMENTE (Atende, porém menos do que o necessário)

0 – NÃO ATENDE OU NÃO EXISTE

X – NÃO SE APLICA OU NÃO SEI RESPONDER (O X NÃO É CONTABILIZADO NAS ANÁLISES).

### Faculdade Senac

#### **Dimensão 1 – A missão e o Plano de Desenvolvimento Institucional**

1. A missão do Senac é Educar para o Trabalho em atividades do comércio de bens, serviços e turismo e a Visão é ser a Instituição Brasileira que oferece as melhores soluções em educação profissional, reconhecida pelas empresas. Na sua percepção, as ações na faculdade estão alinhadas com a MISSÃO e VISÃO do Senac/SC?

#### **Dimensão 2 – A política para o ensino, a pesquisa e extensão**

2. A abordagem pedagógica dos cursos superiores volta-se para a formação de profissionais que, além do conhecimento teórico, sejam capazes de atuar de forma proativa e comprometida em situações diversas, por isso prevê: o protagonismo do aluno, o aprendizado por meio das interações ocorridas nas atividades, a mediação por parte dos professores, o desenvolvimento da autonomia do aluno para resolução de problemas e tomada de decisão. Considerando a proposta pedagógica do Senac/SC, Qual a sua percepção sobre as metodologias de **ensino** utilizadas pelos professores?

3. Considerando a avaliação como um processo formativo, sendo necessária a participação ativa e efetiva do aluno, a proposta pedagógica prevê o acompanhamento do desenvolvimento do aluno por meio de indicadores de aprendizagem. Sendo assim, qual a sua percepção sobre as metodologias de **avaliação** utilizadas pelos professores?
4. O *feedback* é utilizado como um meio de comunicação, clarificando as expectativas do professor para com o aluno, em relação à aprendizagem e ao domínio dos indicadores. Desta forma, os *feedbacks* informam o aluno sobre o conceito da avaliação e os níveis de desempenho em relação ao indicador. Qual a sua percepção sobre os *feedbacks* dados pelos professores aos alunos?
5. O objetivo e o perfil profissional do curso são definidos a partir das necessidades identificadas pelos professores/profissionais de mercado, considerando tanto as demandas do mundo do trabalho como as questões tecnológicas e científicas que embasam o desenvolvimento de habilidades e a tomada de decisão. Qual a sua percepção sobre os **conteúdos** estudados em relação às necessidades do **mercado de trabalho**?
6. As políticas de pesquisa e extensão definidas pela Instituição visam promover ações de incentivo à educação e disseminação do conhecimento com excelência, para o desenvolvimento das pessoas, organizações e sociedade. Qual a sua percepção sobre as ações da Faculdade para o incentivo à participação dos alunos em projetos de **pesquisa**?
7. As políticas de pesquisa e extensão definidas pela Instituição visam promover ações de incentivo à educação e disseminação do conhecimento com excelência, para o desenvolvimento das pessoas, organizações e sociedade. Qual a sua percepção sobre as ações de **extensão** promovidas pela faculdade?

#### **EVIDÊNCIAS DA DIMENSÃO 2:**

Escreva ao menos um parágrafo apontando as EVIDÊNCIAS que você percebeu que justificam sua avaliação desta dimensão:

---

---

---

---

#### **Dimensão 3 – A responsabilidade social da instituição**

8. Como você percebe as relações da faculdade com a comunidade em geral, como órgãos públicos, mercado de trabalho, instituições culturais, instituições educacionais, organizações não governamentais em prol do desenvolvimento acadêmico?
9. A proposta pedagógica do Senac/SC incentiva a inclusão e permanência das pessoas no ambiente acadêmico e no mundo do trabalho, concretizando ações que tenham como princípio a melhoria da qualidade de vida, o respeito à diversidade e a redução das desigualdades sociais. Qual sua percepção sobre as ações da faculdade no quesito de inclusão social?
10. Desde o princípio de suas atividades, o Senac/SC, se dedica a realização de ações voltadas ao contexto econômico e social da comunidade onde está inserido, visando atender as necessidades e expectativas de desenvolvimento da sociedade e das regiões vizinhas. Qual sua percepção sobre as ações da faculdade no que diz respeito à responsabilidade social?

#### **Dimensão 4 – A comunicação com a sociedade**

11. Os canais de comunicação externa são instrumentos importantes para divulgar informações de cursos, de programas, da extensão e da pesquisa, publicar documentos institucionais relevantes, e apresentar mecanismos de transparência institucional e de ouvidoria. Como você percebe as estratégias de comunicação **externa** da faculdade?
12. A comunicação da Faculdade com a comunidade interna promove a transparência institucional, por meio de canais diversificados, impressos e virtuais, favorecendo o acesso

por todos os segmentos da comunidade acadêmica, divulgando os resultados das avaliações interna e externa, disponibilizando ouvidoria e fomentando a manifestação da comunidade, gerando insumos para a melhoria da qualidade institucional. Como você percebe as estratégias de comunicação **interna** da faculdade?

#### **Dimensão 6 – Organização e gestão da instituição**

**13.** O principal mecanismo de interação e comprometimento entre o Senac/SC e a comunidade acadêmica é a institucionalização de seus órgãos colegiados: Conselho Superior, Conselho de Curso, Conselho de Classe, Núcleo Docente Estruturante (NDE). Qual a sua percepção sobre o funcionamento de órgãos representativos da comunidade escolar na faculdade?

**14.** É responsabilidade da instituição prover normas consolidadas e institucionalizadas que regulamentem os processos acadêmicos, como regulamentos, documentos orientadores, manual do aluno, etc. Qual sua percepção em relação ao provimento de normas e regulamentos pela faculdade?

#### **EVIDÊNCIAS DAS DIMENSÕES 3, 4 E 6:**

Escreva ao menos um parágrafo apontando as EVIDÊNCIAS que você percebeu para atribuir a avaliação destas dimensões:

---

---

---

---

#### **Dimensão 7 – Infraestrutura física**

**15.** Como você percebe a infraestrutura física da faculdade para o cumprimento da proposta do curso, em relação a:

**15a.** Salas de aula?

**15b.** Laboratórios específicos do curso?

**15c.** Biblioteca (espaço e acervo)?

**15d.** Outros espaços (refeitório/cantina, área comum, auditório)?

#### **EVIDÊNCIAS DA DIMENSÃO 7:**

Escreva ao menos um parágrafo apontando as EVIDÊNCIAS que você percebeu para atribuir a avaliação desta dimensão:

---

---

---

---

#### **Dimensão 8 – Planejamento e avaliação**

**16.** A autoavaliação é um processo contínuo por meio do qual uma instituição constrói conhecimento sobre sua própria realidade, buscando melhorar a qualidade educativa e alcançar maior relevância social. Para tanto, analisa coletivamente os significados de suas realizações, identifica pontos fracos, bem como pontos fortes e potencialidades, e estabelece estratégias de superação de problemas. Como você percebe a autoavaliação da faculdade?

#### **Dimensão 9 – Políticas de atendimento a estudantes e egressos.**

##### **Estudante**

**17.** A política de atendimento aos discentes contempla programas de acolhimento, acessibilidade, nivelamento, intermediação e acompanhamento de estágios, processos acadêmicos e apoio psicopedagógico, garantindo o atendimento discente em todos os setores



pedagógico-administrativos da instituição. Como você percebe o atendimento dos serviços/setores a seguir?

**17a.** Secretaria acadêmica.

**17b.** Biblioteca.

**17c.** Coordenação de curso.

**17d.** Atendimento pedagógico.

**17e.** Financeiro

**17f.** Núcleo de Relações com o Mercado

**EVIDÊNCIAS DAS DIMENSÕES 8 E 9:**

Escreva ao menos um parágrafo apontando as EVIDÊNCIAS que você percebeu para atribuir a avaliação desta dimensão:

---

---

---

---

---

**A Faculdade Senac agradece a sua colaboração!**

## ANEXO B – QUESTIONÁRIO DE AUTOAVALIAÇÃO DOCENTES

Prezado(a) Docente(a).

A Faculdade Senac, por meio de sua Comissão Própria de Avaliação (CPA), busca alcançar a excelência e melhoria contínua da instituição e, para isso, necessita da opinião de seus professores.

A seguir, serão apresentadas afirmações sobre a Faculdade Senac. Leia com atenção, reflita e avalie o que está sendo colocado. Escolha a alternativa que melhor define sua opinião. Nos itens que você não tenha opinião formada, escolha a alternativa “Não sei responder/não se aplica”.

Os indicadores de avaliação serão os seguintes:

5 – ATENDE PLENAMENTE (Além do esperado)

3 – ATENDE SUFICIENTEMENTE (Dentro da necessidade)

2 – ATENDE PARCIALMENTE (Atende, porém menos do que o necessário)

0 – NÃO ATENDE OU NÃO EXISTE

X – NÃO SE APLICA OU NÃO SEI RESPONDER (O X NÃO É CONTABILIZADO NAS ANÁLISES).

### Faculdade Senac

#### **Dimensão 01 – A missão e o Plano de Desenvolvimento Institucional**

1. A missão do Senac é Educar para o Trabalho em atividades do comércio de bens, serviços e turismo e a Visão é ser a Instituição Brasileira que oferece as melhores soluções em educação profissional, reconhecida pelas empresas. Na sua percepção, as ações na faculdade estão alinhadas com a MISSÃO e VISÃO do Senac/SC?

#### **Dimensão 2 – A política para o ensino, a pesquisa e extensão**

2. A abordagem pedagógica dos cursos superiores volta-se para a formação de profissionais que, além do conhecimento teórico, sejam capazes de atuar de forma proativa e comprometida em situações diversas, por isso prevê: o protagonismo do aluno, o aprendizado por meio das interações ocorridas nas atividades, a mediação por parte dos professores, o desenvolvimento da autonomia do aluno para resolução de problemas e tomada de decisão. Considerando a proposta pedagógica do Senac/SC.

- 2a. Qual sua percepção em relação as metodologias previstas na proposta pedagógica institucional, para a aprendizagem do aluno?
- 2b. Qual sua percepção sobre a adaptação dos alunos em relação às metodologias de ensino que você utiliza?
3. Considerando a avaliação como um processo formativo, sendo necessária a participação ativa e efetiva do aluno, a proposta pedagógica prevê o acompanhamento do desenvolvimento do aluno por meio de indicadores de aprendizagem. Sendo assim, Como você percebe a adaptação dos alunos em relação às metodologias de **avaliação** utilizadas?
4. O *feedback* é utilizado como um meio de comunicação, clarificando as expectativas do professor para com o aluno, em relação à aprendizagem e ao domínio dos indicadores. Desta forma, os *feedbacks* informam o aluno sobre o conceito da avaliação e os níveis de desempenho em relação ao indicador. Como você percebe o entendimento dos alunos em relação ao *feedback* do processo de aprendizagem?
5. O objetivo e o perfil profissional do curso são definidos a partir das necessidades identificadas pelos professores/profissionais de mercado, considerando tanto as demandas do mundo do trabalho como as questões tecnológicas e científicas que embasam o desenvolvimento de habilidades e a tomada de decisão. Qual a sua percepção sobre os **conteúdos** das disciplinas que você leciona em relação às necessidades do **mercado de trabalho**?
- 5a. Justifique sua resposta informando curso.**

- 
6. As políticas de pesquisa e extensão definidas pela Instituição visam promover ações de incentivo à educação e disseminação do conhecimento com excelência, para o desenvolvimento das pessoas, organizações e sociedade. Qual a sua percepção sobre as ações da Faculdade para o incentivo à participação dos alunos em projetos de **pesquisa**?
7. As políticas de pesquisa e extensão definidas pela Instituição visam promover ações de incentivo à educação e disseminação do conhecimento com excelência, para o desenvolvimento das pessoas, organizações e sociedade. Qual a sua percepção sobre as ações de **extensão** promovidas pela faculdade?

**EVIDÊNCIAS DA DIMENSÃO 2:**

Escreva ao menos um parágrafo apontando as EVIDÊNCIAS que você percebeu que justificam sua avaliação desta dimensão:

---

---

---

---

---

**Dimensão 3 – A responsabilidade social da instituição**

8. Como você percebe as relações da faculdade com a comunidade em geral, como órgãos públicos, mercado de trabalho, instituições culturais, instituições educacionais, organizações não governamentais em prol do desenvolvimento acadêmico?
9. A proposta pedagógica do Senac/SC incentiva a inclusão e permanência das pessoas no ambiente acadêmico e no mundo do trabalho, concretizando ações que tenham como princípio a melhoria da qualidade de vida, o respeito à diversidade e a redução das desigualdades sociais. Qual sua percepção sobre as ações da faculdade no quesito de inclusão social?

**10.** Desde o princípio de suas atividades, o Senac/SC, se dedica a realização de ações voltadas ao contexto econômico e social da comunidade onde está inserido, visando atender as necessidades e expectativas de desenvolvimento da sociedade e das regiões vizinhas. Qual sua percepção sobre as ações da faculdade no que diz respeito à responsabilidade social?

#### **Dimensão 4 – A comunicação com a sociedade**

**11.** Os canais de comunicação externa são instrumentos importantes para divulgar informações de cursos, de programas, da extensão e da pesquisa, publicar documentos institucionais relevantes, e apresentar mecanismos de transparência institucional e de ouvidoria. Como você percebe as estratégias de comunicação **externa** da faculdade?

**12.** A comunicação da Faculdade com a comunidade interna promove a transparência institucional, por meio de canais diversificados, impressos e virtuais, favorecendo o acesso por todos os segmentos da comunidade acadêmica, divulgando os resultados das avaliações interna e externa, disponibilizando ouvidoria e fomentando a manifestação da comunidade, gerando insumos para a melhoria da qualidade institucional. Como você percebe as estratégias de comunicação **interna** da faculdade?

#### **Dimensão 6 – Organização e gestão da instituição**

**13.** O principal mecanismo de interação e comprometimento entre o Senac/SC e a comunidade acadêmica é a institucionalização de seus órgãos colegiados: Conselho Superior, Conselho de Curso, Conselho de Classe, Núcleo Docente Estruturante (NDE). Qual a sua percepção sobre o funcionamento de órgãos representativos da comunidade escolar na faculdade?

**14.** É responsabilidade da instituição prover normas consolidadas e institucionalizadas que regulamentem os processos acadêmicos, como regulamentos, documentos orientadores, manuais, etc. Qual sua percepção em relação ao provimento de normas e regulamentos pela faculdade?

#### **EVIDÊNCIAS DAS DIMENSÕES 3, 4 E 6:**

Escreva ao menos um parágrafo apontando as EVIDÊNCIAS que você percebeu para atribuir a avaliação destas dimensões:

---

---

---

---

---

#### **Dimensão 7 – Infraestrutura física**

**15.** Como você percebe a infraestrutura física da faculdade para o cumprimento da proposta do curso, em relação a:

**15a.** Salas de aula?

**15b.** Laboratórios específicos do curso?

**15c.** Biblioteca (espaço e acervo)?

**15d.** Outros espaços (refeitório/cantina, área comum, auditório)?

**15e.** Sala dos professores?

#### **EVIDÊNCIAS DA DIMENSÃO 7:**

Escreva ao menos um parágrafo apontando as EVIDÊNCIAS que você percebeu para atribuir a avaliação desta dimensão:

---

---

---

---

---

**Dimensão 8 – Planejamento e avaliação**

16. A autoavaliação é um processo contínuo por meio do qual uma instituição constrói conhecimento sobre sua própria realidade, buscando melhorar a qualidade educativa e alcançar maior relevância social. Para tanto, analisa coletivamente os significados de suas realizações, identifica pontos fracos, bem como pontos fortes e potencialidades, e estabelece estratégias de superação de problemas. Como você percebe a autoavaliação da faculdade?

**Dimensão 9 – Políticas de atendimento a estudantes e egressos.****Estudante**

17. A política de atendimento aos discentes contempla programas de acolhimento, acessibilidade, nivelamento, intermediação e acompanhamento de estágios, processos acadêmicos e apoio psicopedagógico, garantindo o atendimento discente em todos os setores pedagógico-administrativos da instituição. Como você percebe o atendimento dos serviços/setores a seguir?

17a. Secretaria acadêmica.

17b. Biblioteca.

17c. Coordenação de curso.

17d. Atendimento pedagógico.

**EVIDÊNCIAS DAS DIMENSÕES 8 E 9:**

Escreva ao menos um parágrafo apontando as EVIDÊNCIAS que você percebeu para atribuir a avaliação desta dimensão:

---

---

---

---

**Dimensão 5 – Políticas de pessoal, corpo docente e do corpo técnico-administrativo, seu aperfeiçoamento, desenvolvimento profissional e suas condições de trabalho**

18. Qual a sua percepção sobre os critérios de admissão, progressão salarial e políticas de manutenção e desligamento de professores?

19. Qual a sua percepção sobre as políticas de aperfeiçoamento profissional?

20. Qual a sua percepção sobre o suporte e feedback que o docente recebe de seus superiores?

**EVIDÊNCIAS DA DIMENSÃO 5:**

Aponte as EVIDÊNCIAS que você percebeu para atribuir a avaliação desta dimensão:

---

---

---

---

**A Faculdade Senac agradece a sua colaboração!**



## ANEXO C – QUESTIONÁRIO DE AUTOAVALIAÇÃO TÉCNICOS- ADMINISTRATIVOS

Prezado(a) Colaborador(a).

A Faculdade Senac, por meio de sua Comissão Própria de Avaliação (CPA), busca alcançar a excelência e melhoria contínua da instituição e, para isso, necessita da opinião de seus colaboradores.

A seguir, serão apresentadas afirmações sobre a Faculdade Senac. Leia com atenção, reflita e avalie o que está sendo colocado. Escolha a alternativa que melhor define sua opinião. Nos itens que você não tenha opinião formada, escolha a alternativa “Não sei responder/não se aplica”.

Os indicadores de avaliação serão os seguintes:

5 – ATENDE PLENAMENTE (Além do esperado)

3 – ATENDE SUFICIENTEMENTE (Dentro da necessidade)

2 – ATENDE PARCIALMENTE (Atende, porém menos do que o necessário)

0 – NÃO ATENDE OU NÃO EXISTE

X – NÃO SE APLICA OU NÃO SEI RESPONDER (O X NÃO É CONTABILIZADO NAS ANÁLISES).

### Faculdade Senac

#### **Dimensão 01 – A missão e o Plano de Desenvolvimento Institucional**

1. A missão do Senac é Educar para o Trabalho em atividades do comércio de bens, serviços e turismo e a Visão é ser a Instituição Brasileira que oferece as melhores soluções em educação profissional, reconhecida pelas empresas. Na sua percepção, as ações na faculdade estão alinhadas com a MISSÃO e VISÃO do Senac/SC?

#### **Dimensão 2 – A política para o ensino, a pesquisa e extensão**

2. O objetivo e o perfil profissional do curso são definidos a partir das necessidades identificadas pelos professores/profissionais de mercado, considerando tanto as demandas do mundo do trabalho como as questões tecnológicas e científicas que embasam o desenvolvimento de habilidades e a tomada de decisão. Qual a sua percepção sobre os **conteúdos** dos cursos em relação às necessidades do **mercado de trabalho**?

3. As políticas de pesquisa e extensão definidas pela Instituição visam promover ações de incentivo à educação e disseminação do conhecimento com excelência, para o desenvolvimento das pessoas, organizações e sociedade. Qual a sua percepção sobre as ações da Faculdade para o incentivo à participação dos alunos em projetos de **pesquisa**?

4. As políticas de pesquisa e extensão definidas pela Instituição visam promover ações de incentivo à educação e disseminação do conhecimento com excelência, para o desenvolvimento das pessoas, organizações e sociedade. Qual a sua percepção sobre as ações de **extensão** promovidas pela faculdade?

#### **EVIDÊNCIAS DA DIMENSÃO 2:**

Escreva ao menos um parágrafo apontando as EVIDÊNCIAS que você percebeu que justificam sua avaliação desta dimensão:

---

---

---

---

---

#### **Dimensão 3 – A responsabilidade social da instituição**

5. Como você percebe as relações da faculdade com a comunidade em geral, como órgãos públicos, mercado de trabalho, instituições culturais, instituições educacionais, organizações não governamentais em prol do desenvolvimento acadêmico?

6. A proposta pedagógica do Senac/SC incentiva a inclusão e permanência das pessoas no ambiente acadêmico e no mundo do trabalho, concretizando ações que tenham como princípio a melhoria da qualidade de vida, o respeito à diversidade e a redução das desigualdades sociais. Qual sua percepção sobre as ações da faculdade no quesito de inclusão social?

7. Desde o princípio de suas atividades, o Senac/SC, se dedica a realização de ações voltadas ao contexto econômico e social da comunidade onde está inserido, visando atender as necessidades e expectativas de desenvolvimento da sociedade e das regiões vizinhas. Qual sua percepção sobre as ações da faculdade no que diz respeito à responsabilidade social?

#### **Dimensão 4 – A comunicação com a sociedade**

8. Os canais de comunicação externa são instrumentos importantes para divulgar informações de cursos, de programas, da extensão e da pesquisa, publicar documentos institucionais relevantes, e apresentar mecanismos de transparência institucional e de ouvidoria. Como você percebe as estratégias de comunicação **externa** da faculdade?

9. A comunicação da Faculdade com a comunidade interna promove a transparência institucional, por meio de canais diversificados, impressos e virtuais, favorecendo o acesso por todos os segmentos da comunidade acadêmica, divulgando os resultados das avaliações interna e externa, disponibilizando ouvidoria e fomentando a manifestação da comunidade, gerando insumos para a melhoria da qualidade institucional. Como você percebe as estratégias de comunicação **interna** da faculdade?

#### **Dimensão 6 – Organização e gestão da instituição**

10. O principal mecanismo de interação e comprometimento entre o Senac/SC e a comunidade acadêmica é a institucionalização de seus órgãos colegiados: Conselho Superior, Conselho de Curso, Conselho de Classe, Núcleo Docente Estruturante (NDE). Qual a sua percepção sobre o funcionamento de órgãos representativos da comunidade escolar na faculdade?

11. É responsabilidade da instituição prover normas consolidadas e institucionalizadas que regulamentem os processos acadêmicos, como regulamentos, documentos orientadores,

manuais, etc. Qual sua percepção em relação ao provimento ao corpo técnico e administrativo de normas e regulamentos que lhes dizem respeito?

**EVIDÊNCIAS DAS DIMENSÕES 3, 4 E 6:**

Escreva ao menos um parágrafo apontando as EVIDÊNCIAS que você percebeu para atribuir a avaliação destas dimensões:

---

---

---

---

---

**Dimensão 7 – Infraestrutura física**

**12.** Como você percebe a infraestrutura física da faculdade para o cumprimento da proposta do curso, em relação a:

**12a.** Salas de aula?

**12b.** Laboratórios específicos do curso?

**12c.** Biblioteca (espaço e acervo)?

**12d.** Outros espaços (refeitório/cantina, área comum, auditório)?

**12e.** Espaço de Trabalho?

**EVIDÊNCIAS DA DIMENSÃO 7:**

Escreva ao menos um parágrafo apontando as EVIDÊNCIAS que você percebeu para atribuir a avaliação desta dimensão:

---

---

---

---

---

**Dimensão 8 – Planejamento e avaliação**

**13.** A autoavaliação é um processo contínuo por meio do qual uma instituição constrói conhecimento sobre sua própria realidade, buscando melhorar a qualidade educativa e alcançar maior relevância social. Para tanto, analisa coletivamente os significados de suas realizações, identifica pontos fracos, bem como pontos fortes e potencialidades, e estabelece estratégias de superação de problemas. Como você percebe a autoavaliação da faculdade?

**Dimensão 9 – Políticas de atendimento a estudantes e egressos.**

**Estudante**

**14.** A política de atendimento aos discentes contempla programas de acolhimento, acessibilidade, nivelamento, intermediação e acompanhamento de estágios, processos acadêmicos e apoio psicopedagógico, garantindo o atendimento discente em todos os setores pedagógico-administrativos da instituição. Como você percebe o atendimento dos serviços/setores a seguir?

**14a.** Secretaria acadêmica.

**14b.** Biblioteca.

**14c.** Núcleo Educacional.

**14d.** Núcleo de Relações com o Mercado.

**14e.** Núcleo Administrativo Financeiro.

**EVIDÊNCIAS DAS DIMENSÕES 8 E 9:**

Escreva ao menos um parágrafo apontando as EVIDÊNCIAS que você percebeu para atribuir a avaliação desta dimensão:

---

---

---

---

---

**Dimensão 5 – Políticas de pessoal, corpo docente e do corpo técnico-administrativo, seu aperfeiçoamento, desenvolvimento profissional e suas condições de trabalho**

15. Qual a sua percepção sobre os critérios de admissão, progressão salarial e políticas de manutenção e desligamento de colaboradores?

16. Qual a sua percepção sobre as políticas de aperfeiçoamento profissional?

17. Qual a sua percepção sobre o suporte e feedback que os colaboradores recebem de seus superiores para o exercício de suas atividades laborais?

**EVIDÊNCIAS DA DIMENSÃO 5:**

Aponte as EVIDÊNCIAS que você percebeu para atribuir a avaliação desta dimensão:

---

---

---

---

---

**A Faculdade Senac agradece a sua colaboração!**

## ANEXO D – QUESTIONÁRIO DE AUTOAVALIAÇÃO EGRESSOS

Prezado(a) Aluno(a) Egresso(a).

A Faculdade Senac, por meio de sua Comissão Própria de Avaliação (CPA), busca alcançar a excelência e melhoria contínua da instituição e, para isso, necessita da opinião de seus egressos.

A seguir, serão apresentadas afirmações sobre a Faculdade Senac. Leia com atenção, reflita e avalie o que está sendo colocado. Escolha a alternativa que melhor define sua opinião. Nos itens que você não tenha opinião formada, escolha a alternativa “Não sei responder/não se aplica”.

Os indicadores de avaliação serão os seguintes:

5 – ATENDE PLENAMENTE (Além do esperado)

3 – ATENDE SUFICIENTEMENTE (Dentro da necessidade)

2 – ATENDE PARCIALMENTE (Atende, porém menos do que o necessário)

0 – NÃO ATENDE OU NÃO EXISTE

X – NÃO SE APLICA OU NÃO SEI RESPONDER (O X NÃO É CONTABILIZADO NAS ANÁLISES).

### Faculdade Senac

---

**1. Sobre a atuação profissional você está inserido na área para a qual se formou? Considere ATENDE PLENAMENTE em caso afirmativo; ATENDE SUFICIENTEMENTE se a sua ocupação está bem próxima da formação recebida, PARCIALMENTE se não está próxima, mas contribui com o cargo que exerce, ou NÃO ATENDE se a atuação é bem diferente.**

**2. Informe qual a sua percepção sobre a promoção de ações da faculdade em relação à participação dos egressos.**

**3. Qual a sua percepção sobre a formação que recebeu para sua atuação no mercado de trabalho na área em que você se formou?**



**4. A comunicação externa de uma faculdade é realizada por vários mecanismos: site institucional, divulgação em redes sociais, divulgação em meios de comunicação de massa (como TV, rádio etc), ações de marketing, ações sociais, parcerias, representação na sociedade civil organizada entre outros. Qual a sua percepção sobre a comunicação da faculdade com a comunidade externa?**

**5. Descreva alguns pontos positivos e outros que você acredita que a faculdade precisa melhorar tanto na relação com os egressos como na oferta/proposta dos cursos:**

---

---

---

---

---

**A Faculdade Senac agradece a sua colaboração!**

## **ANEXO E – QUESTIONÁRIO DE AUTOAVALIAÇÃO COMUNIDADE EXTERNA**

Prezado(a),

A Faculdade Senac, por meio de sua Comissão Própria de Avaliação (CPA), busca alcançar a excelência e melhoria contínua da instituição e, para isso, necessita da opinião da comunidade externa.

A seguir, serão apresentadas afirmações sobre a Faculdade Senac. Leia com atenção, reflita e avalie o que está sendo colocado. Escolha a alternativa que melhor define sua opinião. Nos itens que você não tenha opinião formada, escolha a alternativa “Não sei responder/não se aplica”.

Os indicadores de avaliação serão os seguintes:

5 – ATENDE PLENAMENTE (Além do esperado)

3 – ATENDE SUFICIENTEMENTE (Dentro da necessidade)

2 – ATENDE PARCIALMENTE (Atende, porém menos do que o necessário)

0 – NÃO ATENDE OU NÃO EXISTE

X – NÃO SE APLICA OU NÃO SEI RESPONDER (O X NÃO É CONTABILIZADO NAS ANÁLISES).

### **Faculdade Senac**

---

**1. A comunicação externa de uma faculdade é realizada por vários mecanismos: site institucional, divulgação em redes sociais, divulgação em meios de comunicação de massa (como TV, rádio etc), ações de marketing, ações sociais, parcerias, representação na sociedade civil organizada entre outros. Qual a sua percepção sobre a comunicação externa da faculdade Senac na sua região?**

**2. As ações de extensão são uma forma da faculdade inserir suas atividades para além dos seus próprios muros. Qual a sua percepção sobre a qualidade e quantidade das ações que a faculdade Senac oferece para a comunidade na qual está inserida?**



3. Qual a sua percepção sobre a preparação dos alunos da faculdade Senac para o mercado de trabalho? Atenção: sugerimos marcar não sei responder caso desconheça.
4. Qual a sua percepção sobre a oferta de cursos de graduação e pós-graduação da faculdade Senac em relação às demandas da região?

5. Descreva alguns pontos positivos e outros que você acredita que a faculdade precisa melhorar:

---

---

---

---

---

**A Faculdade Senac agradece a sua colaboração!**

## ANEXO F – EVIDÊNCIAS DA AUTOAVALIAÇÃO

Quadro 18. Evidências da dimensão 2 - Discentes

Deveriam acabar com essa história de sair em dia de prova só depois das nove, afinal isso não é uma escola, e parar com as ameaças que se o aluno não fizer a prova do enade ele terá que pagar, afinal não passa de apenas um simulado que perdemos uma importante aula para fazer o mesmo.
A instituição é eficiente e cumpre com o que é proposto.
Acho muito bom a metodologia de ensino e da forma de avaliação por conceito. 1 aulas praticas sao um diferencial.
Bom em geral, acima da média
Durante o semestre que participei do curso, não foram apresentadas atividades de pesquisa e extensão para meu curso.
É perceptível que o ensino é focado na formação de profissionais para o mercado. Entretanto a parte de extensão e pesquisa não foi apresentado.
O Senac tem um bom plano de ensino, algumas coisas a melhorar mas de forma geral um ótimo ensino.
Ótima aplicação do feedback, que é de grande ajuda para ver como o professor ver o lado de aprendizagem do aluno, A implementação de vários trabalhos em grupo.
Pela experiência que pude perceber nesse semestre, os ensinamentos do curso me proporcionaram resolver problema no meu trabalho atual, então baseado nisso eu afirmo que sim, o Senac forma profissionais que além de conhecimento teórico tem a capacidade de resolver problemas e tomar decisões.
Precisa-se aproveitar mais o horário em sala de aula, e reprimir um pouco mais a bagunça.
Todos os professores, são extremamente capacitados e são profissionais de excelência e referencia em suas áreas de atuação. E isso, traz uma excelente carga de conhecimento para todos os alunos do curso.
Acredito que de forma geral o SENAC atua dentro de sua missão institucional. Acredito que os feedbacks de alguns professores poderiam ser melhores. Em relação ao incentivo a pesquisa e ações de extensão não sei responder, mas também nunca vi nenhum incentivo dos professores nesse sentido.
De acordo com a minha visão de mercado o SENAC tem ações alinhadas a promover o ingresso dos alunos em tal. Percebo um grande foco na maioria dos professores a ligar teoria e prática a métodos utilizados no mercado regional.
Muito bom professores preparados que elevando nosso dejeso de crescer
O curso começou bom mas depois deu uma decaida
O Senac investe muito em educação, e nisso entram profissionais de qualidade que entregam aulas com metodologia signficante e essencial para nosso aprendizado. Todo processo de aprendizagem e de avaliação dos alunos é muito bom e funcional.
todos os professores com quem tive contato tem experiência no mercado de trabalho
Com as aulas teóricas e práticas de modelagem, ateliê, desenho e outros me sinto cada vez mais capacitada e encorajada a desenvolver os projetos a mim propostos me sentindo a protagonista a cada desafio concluída com sucesso. Sempre animados para o próximo desafio.
Muito explicativa e com questões excelentes
Como aluno, a faculdade senac evidencia muito bem a questão de passar o ensino para os alunos. Assim o aluno tendo uma visão ampla de todas as políticas de ensino da instituição.
Todos os ensinamentos dados pelos professores são excelente, buscar mostra para os alunos seu ensinamentos e procuram fazer com que os alunos aprendam por meio de trabalhos .
Ao meu ver não acho que os feedbacks são necessários, visto que cada aluno sabe da performance que teve durante o semestre. Uma aula para dar feedback é desperdicio.
A faculdade Senac sempre busca proporcionar o melhor para seus alunos, aspectos a melhorar sabemos que sempre surgirão ao longo do tempo, mas de modo geral acredito que o que está proposto na dimensão 2 está tendo correlação com o que é proporcionado aos alunos.
Acerca das metodologias de ensino, alguns professores têm muita visão de mercado e proporcionam uma compreensão geral, unindo a teoria e a prática. Mas, alguns professores aplicam somente a teoria nas aulas, tornando as aulas maçantes e cansativas. Sobre os feedbacks dados pelos professores aos alunos, acredito que os professores poderiam ser mais específicos na avaliação de cada aluno individualmente, atualmente, nestes últimos semestres, os professores têm sido muito genéricos em suas colocações, e isso nos preocupa no sentido de que o feedback é um grande parâmetro para o conceito.

As políticas de ensino da faculdade senac Precisam ser melhoradas : Flexíveis em feriados nacionais e municipais, a faculdade poderia ser um pouco mais flexível nesse processo. Feedbacks
Em si a faculdade atende todas as expectativas, do curso a qual estou me formando, porém acredito que, por ser um curso novo para o senac algumas coisas ainda deixam a desejar, Feedback e algo interessante porém poderia ser passado de uma outra forma e não no final de cada semestre ou aula pois é um dia a menos de aula e que talvez faria mais sentido, passar de uma outra maneira aos alunos pois no dia nem todos estão dispostos a aparecer para receber no último dia de aula.
O Senac possui uma política de ensino que diferenciada. Porém, precisa inovar um pouco mais nas estratégias de ensino. Tornar as aulas um pouco mais dinâmicas.
As ferramentas que são utilizadas nas matérias de desenvolvimento e análise são realmente utilizadas pelo mercado. Referente aos feedbacks, acho muito interessante, pois nos deixa a par do nosso andamento em meio ao semestre.
Em nenhum dos tópicos considerei a avaliação como "além do esperado". Isso se dá ao fato de que algumas coisas deixam bastante a desejar quando fala-se de feedbacks, qualidade de professores ou até de projetos de extensão/pesquisa que nunca ouvimos falar.
Na minha percepção a faculdade enfrente os alunos a modo que faz de tudo para que não haja reprovação até mesmo nos casos em que deveria haver, uma vez que o mercado de trabalho substitui aqueles que não correspondem as necessidades. Acho correto que as avaliações sobre o desempenho individual do aluno fossem mais imparciais
O senac disponibiliza um bom ambiente para o aprendizado e a maioria dos professores demonstra pleno conhecimento e sabe passar o conhecimento aos alunos.
O senac disponibiliza uma boa infraestrutura para os alunos, com bons professores e informações acessíveis para pesquisa e extensão.
Os professores são bons, a instituição é boa e não tenho nada que reclamar.

Fonte: Dados da Pesquisa, 2021.

Quadro 19. Evidências da dimensão 2 - Docentes

Alunos movidos por diferenciais e acredito ser necessário aprimorar a forma de apresentação da proposta para melhor engajamento dos alunos.
Não percebo incentivo aos alunos e professores em projetos de pesquisa e extensão. Acredito que temos muito à melhorar e envolver a comunidade junto a faculdade.
Não realiza nada neste sentido e acredito que seja muito importante. Faz parte do contexto acadêmico estes tipos de atividades.
Na linha de pesquisa poderia ter mais clareza das opções ou áreas de interesse para o aluno e docentes durante o curso, além do trabalho final. Na linha de extensão acredito que atende plenamente o objetivo, e apresenta inovações, experiências e oportunidades aos alunos além da sala de aula.
Melhorar o desenvolvimento de todos os envolvidos
O proposta pedagógica do Senac é, na teoria, excelente para o aprendizado. Porém, quando esbarramos em processos avaliativos, como ENADE, a proposta de protagonismo e preparação para o mercado de trabalho fica um pouco em segundo plano. É bastante difícil ter uma abordagem de conhecimentos para responder uma prova com bastante exigência de conceitos quando se procura, durante as aulas utilizar metodologias ágeis de ensino para fixar o aprendizado pratico. A proposta do ENADE precisa ser trabalhada de uma forma sutil, porem que atenda as necessidades da avaliação e não somente utilização em momentos pontuais, para atender uma necessidade específica de determinado curso ou faculdade. A conversa sobre o enade deve ter um entendimento estadual, ao meu ver.
A compreensão que o ensino é processual, e com isso, garante um aprendizado com mais solidez.
Gostaria de receber mais apoio nas saídas de campo.
Falta programa de pesquisa e extensão com projetos prevendo horas docente, bolsa discente e orçamento específico para essa finalidade.
Não vejo incentivo à pesquisa e extensão
Assimilando o proposto pelo SENAC e demais instituições de ensino superior, das quais tive experiência, o SENAC é a instituição que mais se mostrou preocupada com a internalização do conhecimento aliando teoria e prática. Para tanto, é evidente o polimento dos eixos temáticos, construção de plano de ensino, participação das coordenações de forma próxima com o corpo docente, a participação da coordenação pedagógica com capacitações e disponibilidade efetiva para com os alunos e docentes.
Foi meu primeiro ano lecionando no curso superior em apenas uma disciplina. Ainda não me familiarizei com todas os programas de pesquisa e extensão.
Os alunos estão totalmente integrados aos modelos de avaliação por indicadores e feedbacks, tanto é que no momento dos feedbacks, os próprios alunos já preveem qual será seu conceito e comentam sobre suas principais dificuldades e vitórias.
É necessário sempre estar atenta as tendências do mercado de trabalho. Então, neste sentido o Senac sempre busca qualificar seus alunos para atuarem no mercado de trabalho aliando a teoria da sala de aula com a prática quês estão/estarão desenvolvendo no mercado de trabalho.
Particpei junto com os alunos de projetos de iniciação científica que trouxeram resultados para o mercado. Artigos publicados em eventos da FGP e USP e um livro publicado.
As atividades complementares ACs são importantes para o desenvolvimento sócio organizacional.
Talvez um pouco mais de foco nas pesquisas

Fonte: Dados da Pesquisa, 2021.

Quadro 20. Evidências da dimensão 2 – Técnicos-administrativos

Não tenho conhecimento completo, porém ao que indica os alunos estão satisfeitos.
Não visualizo ações efetivas para entender o mercado e o cenário atual. O que observo são ações antigas que permanecem em pauta com a justificativa "sempre foi assim". Também não tenho conhecimento de ações de extensão ou pesquisa na unidade, talvez pela falha na comunicação entre os setores.
A Extensão acontece por meio do Projeto da Professora Roseli numa insituição.
Capacitar menores para mercado de trabalho
As ações realizadas deveriam ser divulgadas para todos terem conhecimento.
Equipe de profissionais de excelência
Falta incentivo a pesquisa em todas as áreas e em todas as instituições de ensino. Acredito que falte uma campanha de motivação e incentivo para desenvolver o interesse real do aluno pela pesquisa e não apenas como um meio para ganhar uma bolsa.

Concordo com as questões acima...Nossos cursos são retratos das necessidades do mercado, mas nossas política de pesquisa pode avançar, envolvendo mais alunos em maior volume de projetos

Fonte: Dados da Pesquisa, 2021.

### Quadro 21. Evidências das dimensões 3, 4 e 6 - Discentes

Deveriam acabar com essa história de sair em dia de prova só depois das nove, afinal isso não é uma escola, e parar com as ameaças que se o aluno não fizer a prova do enade ele terá que pagar, afinal não passa de apenas um simulado que perdemos uma importante aula para fazer o mesmo.
A faculdade é muito organizada e com ótima gestão.
Bom em geral, acima da média
Não percebo uma movimentação no âmbito social por parte da instituição. Não vejo uma grande divulgação fora da universidade. Mas dentro da universidade, tudo que é feito sempre fazem questão de tornar cientes os alunos.
O Senac se mostra uma instituição atenta a sua comunidade e sempre mantém ações que visam melhorar a qualidade dos estudantes.
O Senac tem uma boa infraestrutura de inclusão social.
nunca tive nenhum problema em relação a documentação, ou matrícula
O curso começou bom mas depois deu uma decaída
O SENAC apresenta aos alunos palestras de outras empresas, trás profissionais do exterior para falar sobre vida profissional, percebo possuir um grande diferencial quando diz respeito a preparar o aluno para a vida profissional. Sua comunicação através das plataformas é simples e assertiva. Também possui normas institucionais bem definidas.
As avaliações, feedback e incentivo da faculdade para com o aluno são ótimas, além de promoverem conhecimento e crescimentos ao aluno.
As evidências dessas três dimensões e que estão dentro dos padrões e consegue divulgar muito bem as finalidades da instituição. Assim como a organização e a responsabilidade.
Em relação a os trabalhos feito durante a trajetória, vi que o Senac costuma fazer o suficiente para o bem dos alunos e também para divulgar seus trabalho em sala.
Desconheço normas e regulamentos da faculdade.
Acredito que algumas regras sejam um pouco não favoráveis aos alunos, sei que passamos por um ano bem complicado porém tem regras que deveriam ser muito mais flexível, ou abertas a debates para que o aluno junto a faculdade ou seus professores devessem tomar juntos.
No meu ponto de vista a faculdade sempre faz algo diferentes com o público externo. Porém, com a pandemia tornou tudo um pouco mais difícil. Acredito que se a faculdade interagir um pouco mais com os alunos nesse sentido, é possível conseguirmos realizar mais ações que possam beneficiar mais pessoas.
Sobre a dimensão 3, 4 e 6 acredito que a faculdade Senac está proporcionando o que realmente se espera da instituição.
Sobre a dimensão de responsabilidade social da instituição, na minha visão a instituição não realiza por conta própria ações para mobilizarem os alunos a atuar em ações sociais, e a burocracia exacerbada, e grande nível de dependência de um núcleo geral dificulta muito estas ações. Sobre a atuação juntamente a comunicação com a sociedade, vemos algumas ações em conjunto e alguns eventos e atividades já foram realizadas, mas com certeza poderia melhorar
a medida que fui recebendo os feedbacks percebi que o professor não pode ser sincero ou incisivo em certos aspectos dando a impressão de que há um discurso ensaiado, enfim o professor não está a vontade para dizer o que o aluno merece ouvir
As atividades propostas pelo SENAC durante o semestre mostram o comprometimento da entidade com os ideais propostos.
Os canais de comunicação são bons, principalmente as redes sociais. Quanto aos mecanismos de interação, alguns deles não ouvimos falar e não sabemos quais suas funções. Quanto prover as regras e normas, algumas coisas tivemos acesso, outras não tivemos conhecimento.
Quanto a responsabilidade social da instituição, o senac supera as expectativas, porém acredito que poderiam ser mais exigentes com as normas sanitárias na pandemia. Quanto a comunicação com a sociedade é excelente. E para concluir a organização e gestão da instituição penso que poderia ser um pouco melhor. O senac peca um pouco com a organização.

Fonte: Dados da Pesquisa, 2021.

### Quadro 22. Evidências das dimensões 3, 4 e 6 - Docentes

A responsabilidade da instituição atende suficientemente e as vezes plenamente as necessidades dos alunos e professores
Há envolvimento do corpo docente e gestor no que tange aos órgãos representativos da comunidade acadêmica de forma clara. Quanto aos documentos necessários para o andamento das atividades internas são suficientes.
Pouco sei sobre o trabalho do NDE. A comunicação é frágil, há muita indecisão em tudo.
Acredito que essas dimensões são amplamente amparadas e em algumas superam a expectativa.
É perceptível a atuação do senac em projetos que envolvam a sociedade onde cada unidade esta inserida. Ações como o PSG são bastante importantes. A comunicação do senac interna e externa, deixa um pouco a desejar. O que se percebe é que existe uma burocracia de documentos a serem organizados que consomem muito tempo dos gestores para trabalhar mais enfaticamente na conversa com o cliente interno, externo e comunidade geral
A clareza para a apresentação dos objetivos aos públicos.
Seria interessante ter uma comissão de alunos realizados ações sociais.
NDE se reúne mensalmente. Processos acadêmicos bem estruturados.
Acredito que a comunicação externa esteja deficitária, uma vez que o Senac Criciúma ainda é pouco conhecido pelos cursos que oferece e trabalhos que realiza
A organização do SENAC, quanto às normas é muito transparente e segue os protocolos da ética e da moral.
Como minha presença dentro da faculdade, ainda é pouca, não percebo esta presença dos órgãos. Porém vejo muito empenho dos profissionais residentes, em promover a cultura da organização e seus regulamentos.
A instituição tem seus órgãos operando totalmente, tanto é que há reuniões periódicas para comunicação, conselho de classe para discutir particularidades das turmas, etc.
A instituição está sempre atenta as mudanças e com elas pensa em todos - alunos, professores e técnicos administrativos bem como o respeito, a Ética, a cidadania e a inclusão.
Grupos de whatsapp, emails corporativos, comunicação direta entre os coordenadores e os docentes. Participamos de vários grupos da instituição e sempre estamos atualizados de tudo o que está ocorrendo. Lives externas para apresentação de projetos
Participação em ações e eventos que visam fomentar a inovação e competitividade do segmento comercial entre outros.
Maior tempo para essas atividades

Fonte: Dados da Pesquisa, 2021.

### Quadro 23. Evidências das dimensões 3, 4 e 6 – Técnicos-administrativos

Falta comunicação entre esse setor de importância tão grande.
Na questão da comunicação externa, o processo é falho. Não temos marketing o suficiente, não temos recursos e os que temos, são cada dia mais reduzidos. Em comparação com outras instituições da região, nosso material é falho (quando temos). E isso é visível. Trabalhamos com recursos parcos, que por sua vez não chamam atenção dos clientes em potencial. Sobre comunicação com a comunidade, as raras vezes que conseguimos colocar ações nos meios de comunicação (rádio), recebemos algum Feedback, porém ele ainda é pequeno. A comunicação interna é confusa. Turmas iniciam sem que todos os setores fiquem sabendo, o que causa confusão e constrangimento, assim como diversas ações, que por muitas vezes ficamos sabendo "em cima da hora". Precisamos melhorar nossa comunicação interna. Esse fator reflete muito em como o aluno/cliente enxerga o Senac.
Acredito que os conselhos poderiam ser mais divulgados...
Acho muito confuso e engessado.
Tem muito a melhorar em termos de comunicação. Faltam estratégias de marketing para comunicar a sociedade e comunidade interna.
Penso que fazemos um grande trabalho e fomos evoluindo a cada ano. Hoje, já há uma maturidade institucional na educação superior.
Psicologia deixa a desejar c/ funcionários

Fonte: Dados da Pesquisa, 2021.

### Quadro 24. Evidências da dimensão 7 - Discentes

Deveriam acabar com essa história de sair em dia de prova só depois das nove, afinal isso não é uma escola, e parar com as ameaças que se o aluno não fizer a prova do enade ele terá que pagar, afinal não passa de apenas um simulado que perdemos uma importante aula para fazer o mesmo.
A infraestrutura do Senac Criciúma, no que diz respeito a ensino, é exemplo para outras instituições. Porém, no quesito acessibilidade e acessos, deixa muito a desejar. Primeiro porque não oferece estacionamento próprio aos estudantes, o que faz com que seja preciso deixar o veículo na rua, ao risco de assaltos ou acidentes. E segundo, e até mais importante que o primeiro, as escadas que dão acesso aos andares superiores além de mal planejadas, são muito perigosas para estudantes que sejam portadores de necessidades especiais, e o elevador, também não é seguro, uma vez que já trancou com dois alunos dentro.
A única coisa na estrutura do SENAC Criciúma que realmente incomoda é a escada principalmente para o terceiro andar, que parece ser muito íngreme e mal planejada, tornando-se cansativa para subi-lá.
Equipamentos novos, salas bem equipadas e tudo funcionando.
Estacionamento, continua sendo um problema.... pelo visto não ha vontade de melhorias.. pois existe um pátio vazio, que empresa terceira cobra estacionamento.
Nessa primeira fase pouco circulei pela faculdade, mas achei o auditório bom, banheiro bons, um bom ambiente. O elevador é o que trás alguns problemas. Colegas já ficaram presos. E temos uma colega cega então ela utiliza bastante.
No geral a infraestrutura atende as necessidades. O que fica faltando é uma melhor captação do áudio durante as aulas remotas. A cantina só tem uma unica lanchonete, limitando um pouco o uso a ela, que possui preços, na minha opinião, elevado. E apesar de parecer ter uma boa quadra de esportes, não há fomentação de incentivo para dar uso a ela
O Senac tem bons espaços para aula, porém nas aulas online
O uso limitado do elevador
Acredito que a biblioteca poderia ter mais livros, e livros mais atuais.
Possui salas de aulas espaçosas, arejadas e com ar condicionado. Apesar de eu usar meu próprio computador os oferecidos pela instituição são muito bons. Biblioteca ampla e organizada mas com poucos títulos ligados a Análise e Desenvolvimento de Sistemas. Lanchonete com alimentos de qualidade e preços razoáveis. Possui um espaço de descanso agradável.
Faz o mesmo para com a sociedade com excelente engajamento entre aluno e instituições.
A infraestrutura de toda a instituição atende plenamente as necessidades dos alunos. So deveria criar uma área de lazer maior para os alunos ficarem na hora do intervalo.
Tudo sempre estive com boa disposição para os alunos.
Cantina deveria ser maior e com mais variedades.
A estrutura física peca em alguns quesitos, como computadores desatualizados, data show ruim, cantina com poucas opções, entre outros.
Algumas salas de aula possuem muitos pontos a melhorar, existem salas com datashows ruins, computadores muito defasados e outras salas muito boas, muito tecnológicas. Não há um equilíbrio. A biblioteca é muito bem atendida, mas com a pandemia o acesso ficou complexo.
Sobre boa parte do que foi descrito a cima não tenho o que reclamar, porem ao longo desse ano a turma na qual faço parte teve alguns problemas com alguns dos materiais que são disponibilizados em sala, como por exemplo o projetor não funcionava muito bem, notebook disponibilizado para os professores demorava muito pra ligar ou travava e mesmo avisando sobre esses possíveis problemas demorou um bom tempo para resolver, mas com essas exceções não tem o que reclamar.

Fonte: Dados da Pesquisa, 2021.

### Quadro 25. Evidências da dimensão 7 - Docentes

Infraestrutura perfeita para os alunos (ressalva para Internet que muitas vezes deixa a desejar)
A estrutura da faculdade atende muito bem as necessidade docentes e discentes, porém, os cuidados com a higienização da sala dos professores tem deixado a desejar.
Sala do professores não é adequada. A logística da cantina também deve ser melhorada.
A infraestrutura do Senac é um diferencial. Precisa ser usado como ponto estratégico na divulgação dos cursos

Os espaços são adequados ao perfil do público e por atenderem às demandas.,
A estrutura está ótima, a biblioteca poderia ter mais a cara dos alunos, um ambiente mais vivo e alegre.
OK. Espaços atendem as necessidades dos docentes e discentes
O espaço físico e ambulatorial são novos e atualizados. São dignificantes e atendem muito bem os alunos e professores. Em especial, o nosso bibliotecário é de um conhecimento e atendimento ímpar!
A estrutura física desta unidade, é de causar inveja a qualquer outra universidade. Claro, às vezes pequenos problemas com computadores, etc... mas que jamais podem ser os causadores de uma má formação do aluno ou uma ineficiência exploratória por parte do professor.
A estrutura é nova, com aparelhos de boa qualidade, sempre limpas.
Todos os espaços da instituição estão disponíveis para proporcionar um ambiente para o aprendizado. Portanto, sempre é possível proporcionar aulas em ambientes imersivos, onde o aluno tem a experiência e a experimentação da teoria e da prática.
Acervo online da biblioteca e acesso a EBSCO são muito úteis e incentivamos os alunos a utilizar. O espaço da faculdade é amplo e organizado. Laboratórios de informática novos.
Salas equipadas e em bom estado.

Fonte: Dados da Pesquisa, 2021.

### Quadro 26. Evidências da dimensão 7 – Técnicos-administrativos

Ar condicionado da recepção não funciona há 02 anos. Até os clientes já estão reclamando, imagina os colaboradores.
Quando existem problemas de infraestrutura, existe demora e as vezes uma impressão de pouco caso, o ar condicionado da recepção não funciona, fazendo com que os alunos e funcionários que ali ficam passem mal por conta do calor, o refeitório deveria ter horário específico para os alunos esquentarem suas comidas, pois na maioria das vezes eles são barulhentos e sujam a cozinha. As cadeiras que utilizamos tem pouco conforto, passamos horas do dia sentados(as) e são cadeiras pouco ergonômicas. Outras questões casuais como computadores mais rápidos também poderiam fazer a diferença.
Estamos com uma recepção sem ar condicionado há muito tempo. Além dos colaboradores não terem um bom ambiente para trabalhar, os clientes também reclamam, pois não ficam confortáveis. Estamos passando por um período em que só existe uma impressora para atender a unidade inteira, o que é não normal. Os alunos precisam imprimir, xerocar, e tudo isso somado ao consumo dos colaboradores para uma única impressora é inviável. Todos os colaboradores passam muito trabalho com a rede interna. As ferramentas de trabalho não estão em dia.
poderia ser melhor.. principalmente com relação aos equipamentos
Precisamos de refeitórios mais amplos
A biblioteca deveria ser mais atrativa, ter um investimento em literatura e colocar em dia os títulos de cada curso que temos na unidade. Mesmo com 5 laboratórios de informática, já está faltando para complementar os cursos que utilizam o laboratório mais esporadicamente.
Somos uma unidade privilegiada em investimentos, laboratórios

Fonte: Dados da Pesquisa, 2021.

### Quadro 27. Evidências das dimensões 8 e 9 - Discentes

Deveriam acabar com essa história de sair em dia de prova só depois das nove, afinal isso não é uma escola, e parar com as ameaças que se o aluno não fizer a prova do enade ele terá que pagar, afinal não passa de apenas um simulado que perdemos uma importante aula para fazer o mesmo.
O atendimento da instituição em seu geral atende as necessidades dos alunos.
o corpo docente da instituição é ótimo. E seus colaboradores são prestativos.
O Senac Criciúma e seus colaboradores sempre buscam a melhor relação com o estudante e sempre buscar solucionar os problemas da mais prática e melhor maneira possível.
Ótimo relação com a coordenação do curso
Sempre que precisei fio bem atendido.
Percebo um alinhamento de ideais nos profissionais do Senac em buscar a evolução do aluno de forma que sempre são muito solícitos a auxiliar o aluno em todas as etapas do aprendizado, e um grande cuidado com o nivelamento da classe.

A faculdade está sempre em contato com a sociedade e parentes dos alunos, informando, promovendo e atualizando. Organizam e promovem programas juntamente com os acadêmicos com instituições filantrópicas e outras organizações, exercitando a acessibilidade e preparação do aluno para o mercado de trabalho.
Sempre que procurei, todos fizeram um excelente atendimento e me ajudaram no que precisava. Por isso todos estão de parabéns.
Desconheço núcleo de relação com o mercado.
Sentimos necessidade de um melhor atendimento pedagógico. Os serviços de secretaria, coordenação e biblioteca nos atendem bem, na minha percepção.
Sobre a dimensão 8 e 9 acredito que a faculdade Senac está proporcionando o que realmente se espera da instituição.
Todos os quesitos acima atendem os que necessitamos no momento.

Fonte: Dados da Pesquisa, 2021.

### Quadro 28. Evidências das dimensões 8 e 9 - Docentes

Atendimento personalizado e com excelência.
O atendimento aos discentes, pelos setores acima citados, atendem de forma plena às necessidades.
Nunca sabemos dos resultados da autoavaliação ou o que mudou.
Excelência nas atividades e propostas
Novamente, percebo que a instituição, devido à necessidade de documentação excessiva, muitas vezes perde o seu potencial dinâmico, de atender as necessidades dos alunos e comunidade com mais rapidez e dinamismo. Muitos processos parecem demorar demais para acompanhar a evolução das necessidades
Cada setor está alinhado com a proposta da Faculdade e prima pela qualidade do atendimento ao cliente, sabendo o quanto ele é fundamental para a Instituição
A biblioteca poderia ser mais alegre, ter a cara dos alunos. Um ambiente mais acolhedor.
Falta conexão com egressos
Serviços muito bem prestados
Ratifico a primeira resposta escrita. O espírito de corpo e devoção em busca da qualidade de todos está bem alinhada.
A Cultura da prestatividade por parte de todos os colaboradores fala mais alto. Em qualquer nível de departamento.
Os profissionais estão sempre atentos, se fazendo presente na vida dos professores. Colocam-se a disposição e cobram desempenho e integração dos professores.
Na instituição sempre há a preocupação com todos! A integração, o acolhimento, a orientação necessária! Ainda há melhorias quanto ao atendimento psicológico muito necessários nestes tempos difíceis de afastamento e distanciamento social provocados pela pandemia. Mas, aos poucos, e com muita paciência a volta a rotina estará de volta.
O atendimento do Senac é único. Trabalho em outras instituições e nunca vi um atendimento tão humanizado e próximo ao aluno. As salas de coordenação e direção estão sempre abertas. Tenho orgulho de trabalhar com uma equipe de apoio muito eficiente e humana.
Colaboradores treinados e prestativos.
Mais horários para secretaria e biblioteca

Fonte: Dados da Pesquisa, 2021.

### Quadro 29. Evidências das dimensões 8 e 9 – Técnicos-administrativos

Acho que deveríamos ter mais flexibilização para os alunos egressos poderem pagar, mais opções de bolsas etc
As pessoas são muito bem acolhidas na IES em todos setores.
Todos atendem da melhor forma possível. Ao meu ver, a Secretaria é o setor mais organizado. O que precisamos melhorar e muito é a comunicação interna entre setores. De forma humanizada.
Acredito que pequenos detalhes, como melhoria da comunicação, valorização dos talentos, contratos e informativos claros e fáceis de interpretação iriam melhorar ainda mais o atendimento a todos. Não que o atendimento seja ruim, bem pelo contrário, é muito bom, mas pode melhorar.

Acredito que mesmo tendo uma equipe enxuta, temos um excelente relacionamento com alunos e egressos, prestando as informações necessárias. Também, com suporte das equipes do DR/Mantenedora.

Fonte: Dados da Pesquisa, 2021.

### Quadro 30. Evidências das dimensão 5 - Docentes

Capacitação com maior frequência e em novos formatos. Atualização.
Considero importante a progressão salarial por tempo de serviço, o que desconheço que tenha na instituição. A oferta de aperfeiçoamento aos docentes precisa ser melhorada. Quantos aos feedbacks recebidos, ocorre de forma clara e auxilia na prática docente.
A progressão salarial é pífia. O aperfeiçoamento profissional deixou de existir nos últimos anos
Nesse quesito a comunicação interna poderia ser melhor, um processo de integração mais completo na admissão e opções de cursos e ajuda de custo em mestrado, doutorado ou formação específica na área de atuação do docente. No atendimento e apoio da coordenação e pedagogas é excelente.
O senac tenta promover atividades e políticas de formação, porém, percebo que as mesmas não evoluem ou não são trabalhadas de forma que gerem bom engajamento do corpo docente. Praticamente não temos políticas de progressões salariais, a não ser a formação acadêmica.
Investir em mais cursos de capacitação, deve ser processual e os oferecidos são sempre fantásticos.
O Feedback com os professores demora muito, termina a turma, passa meses e o Feedback não chega.
Falta programa de aperfeiçoamento profissional docente
Os feedbacks são sempre muito bons, entretanto políticas de progressão salarial e aperfeiçoamento profissional eu desconheço
Conforme relatado, existe transparência nas propostas e exigências da instituição. Contudo, quanto a progressão salarial, infelizmente os professores sofrem com a valorização salarial em malgrado do âmbito nacional.
Creio que, como em uma empresa exista o plano de carreira, poderia ter também no meio acadêmico, cursos/mentorias para elevação profissional dos professores.
As políticas são sempre claras e muito bem comunicadas, com feedbacks periódicos aos professores.
O ser humano precisa estar sempre atualizado e conectado com seu redor. E ouvir o óbvio tbm é necessário. Motivação é essencial para continuar motivando o outro ao meu lado! Vivemos dias difíceis e o apoio de todos na instituição foi muito importante!
Os coordenadores sempre nos passam e dão oportunidades de participar de projetos. eu por exemplo participo há um bom tempo dos projetos PIC, do projeto corporativo com consultorias em empresas, de mentorias de startups...
O professor precisa ser melhor recompensando.
Necessidade de mais profissionais qualificados no mercado

Fonte: Dados da Pesquisa, 2021.

### Quadro 31. Evidências das dimensão 5 – Técnicos-administrativos

No geral, a maioria dos colaboradores está insatisfeita com seus salários, não se aplica plano de carreira, não temos nenhum incentivo, somente mais funções atribuídas e responsabilidades, o salário está defasado, e quando alguém pede aumento, nunca são atendidos. Quem trabalha aqui tem que ser por amor mesmo.
Nota-se um certo desânimo nos corredores. Funcionários que sentem-se desvalorizados por várias questões: mas a principal realmente é o excesso de atividades e a falta de retorno financeiro. Não existe reconhecimento na maioria das vezes e as palavras apesar de bonitas não ajuda a pagar boletos. Dito isso, deixo como sugestão que as pessoas tenham seu trabalho reconhecido pois embora seja uma troca o que vemos é muito pouco retorno. Síndrome de Burnout não pode ser usada apenas como palestra e em um cartaz bonito! Os funcionários também precisam ser cuidados!
Esse é um assunto muito relevante, pois a instituição não trabalha com plano de carreira. Não temos nenhum apoio para que possamos crescer dentro do Senac. Não há progressão salarial (ao menos no meu setor), não há incentivo para que façamos cursos, especializações, até porque não há plano de carreira. O que observo são servidores insatisfeitos com os mesmos salários por anos, sem receber bonificações ou quaisquer encorajamento/agradecimento pelo trabalho prestado. Muitos de nós cumprimos cargas horárias maiores do que o que foi combinado, alteramos horários para servir ao Senac, disponibilizamos sábados e domingos (fora do horário), e não recebemos nada por isso. Nem a longo prazo. Todos os dias recebemos mais atribuições

(muitas diferentes das nossas funções), e como eu citei anteriormente, com a justificativa do "sempre foi assim". Particularmente não acho isso inteligente, pois desta forma perdemos servidores importantes e que fazem um ótimo trabalho, pois não se sentem valorizados aqui dentro, apenas mais sugados pela demanda de trabalho. Não vejo real incentivo e valorização aos colaboradores.

Planos de cargos e salários mais claro.

Falta de mas oportunidades para colaboradores mas antigos

por ser justamente uma instituição de ensino, deixa muito a desejar

Acredito que tem que existir plano de cargos e salários e serem aplicados para motivação do colaborador e mais treinamentos e engajamento entre os setores.

Não percebo nenhuma política de retenção de talentos. Não há promoções, o reajuste de salário não acompanha o reajuste dos custos básicos de sobrevivência de uma família, principalmente nos últimos 2 anos. Sabemos que foi principalmente pela pandemia, mas exatamente por esse motivo está muito difícil manter o mesmo entusiasmo de trabalhar. Além disso vem a correria, as coordenações e equipe não tem tempo para realizarem uma boa capacitação sempre apagando "incêndio". está muito cansativo e corrido para todos.

Não percebo nenhuma política de retenção de talentos. Não há promoções, o reajuste de salário não acompanha o reajuste dos custos básicos de sobrevivência de uma família, principalmente nos últimos 2 anos. Sabemos que foi principalmente pela pandemia, mas exatamente por esse motivo está muito difícil manter o mesmo entusiasmo de trabalhar. Além disso vem a correria, as coordenações e equipe não tem tempo para realizarem uma boa capacitação sempre apagando "incêndio". está muito cansativo e corrido para todos.

Fonte: Dados da Pesquisa, 2021.